

ハーモニー

2023年3月

67号

男の子も女の子もいっしょに!!



も
く
じ

- 男の子も女の子もいっしょに!..... 表紙
- 北谷町議会 女性議員特集..... P2~4
- 第11期北谷町男女共同参画会議委員紹介... P5
- 文部科学省の男女共同参画に関する取組み... P6
- ひとりで悩まず相談して!..... P7
- 4月は「若年層の性暴力被害予防月間」です... P8

「ハーモニー＝2音以上の音を同時に出した時に生じる融合音」どちらが強くて、弱くても、美しい音はかもし出せない。性別に関わりなく全ての人がお互いの存在を尊重し、お互いの存在を尊重し、ともに作りだす社会の仕組みは全ての人にとっても心地よいはず。この情報誌には、そんな思いがこめられています。

北谷町議会 女性議員7名就任！ご活躍を期待いたします！

- 質問① 議員になったきっかけ
- 質問② 議員になると決めた時の周りや家族の反応
- 質問③ 生活と議員活動の両立
- 質問④ 女性活躍推進について一言
- 質問⑤ 北谷町の男女共同参画の推進について



令和四年九月二十八日、北谷町議会第十二代議会議員十九名が就任し、女性議員が七名（三六・八％）となりました。市町村の議員定数に占める割合では、県内でトップクラスです。これは、政治分野での女性の活躍が進んでいるという大きな証となります。

女性議員のみなさんに、議員を目指したきっかけや、それぞれの想いなど五つの質問に答えていただきます。

あらゆる分野に女性が参加することが、男女が共に支えあって築く男女共同参画の実現に繋がります。



大浜ヤス子 議員



○議員になったきっかけ

地域の人達から推薦してもらったことがきっかけです。地域の声をしっかり行政へ届けることを自分の役目と心に誓っています。

○周りや家族の反応は？

大丈夫か不安の声はあったが、どうにか乗り越えることができています。

○生活と議員活動との両立

議員になりたての頃は、家庭内の当たり前の仕事と議員活動が、なかなかうまくいかず、しかも女性議員が一人でしたので、プレッシャーもありましたが、年数を重ねることに要領を得て、時間を有効に活用することができるようになりました。

○女性活躍推進について一言

国は、社会における女性の活躍に関する目標として、二〇二〇年までに三〇％を目指すとしていますが、まだまだ達成していません。本町は、女性部長も誕生し課長や管理職も増えています。

○北谷町の男女共同参画の推進について

二〇一六年（平成二八年）四月の「北谷町男女共同参画推進条例」が制定されました。二〇二二（令和四）年度から「第六次北谷町総合計画前期基本計画」にも盛り込まれています。今後の推進に期待します。



玉那覇淑子 議員



○議員になったきっかけ

二〇〇一年に起きた米軍人による女性暴行事の抗議集会を婦人連合主催で開催する取り組みの中で感じた女子の人權蹂躪、男女の人權の格差に対する憤りが、原動力となっている気がします。

○周りや家族の反応は？

推薦してくれる方からまずは家族が説得され、逆にパートナーからは「挑戦してみては」と進められる逆パターン。姉妹からの反応は良くなかったが、最終的に自身の決断に賛成してくれました。

○生活と議員活動との両立

ほとんどの時間は、議員としての立場が優先されるため、両立はパートナーの理解なくしては成り立ちません。子育て世代のパートナーの皆様は、声を大にして「思いやりが必要！」と叫びたい（笑）

○女性活躍推進について一言

女性の立場を強調する観念はありません。一人の議会人としての自分らしい感性と、自分自身が感じる視点を大事にしています。それぞれが置かれた場所から気流に乗って驚くように大いに羽ばたいて欲しいです。

○北谷町の男女共同参画の推進について

「縦系と横系織りなす風合い男女共同参画社会」 「どちらも主役であり、どちらもわき役」が私の男女共同参画推進のテーマ。担当課の皆さんががんばれ！注目しています。





仲栄真恵美子 議員



○議員になったきっかけ

子育て、介護など担う事は多いのに、女性の声が政治に反映されていないような気がしていました。さらに、地域の人達からの後押しがあったこともきっかけとなりました。

○周りや家族の反応は？

義母は「あんなゆるやかなしくち（いい仕事ではない）」という考えでしたが、夫や子ども達は賛成し、協力してくれました。

○生活と議員活動との両立

基本は家庭と思っています。家事、子育て、両家の両親の介助、介護も頑張りました。特に夫が家事を協力してくれたので、分担してもらいました。

○女性活躍推進について一言

議会もまだまだ男性社会だと思っています。女性が活躍するためには、女性がタッグを組み男性社会を懐柔して突破口を開いていく必要があります。

○北谷町の男女共同参画の推進について

議場の女性管理職も増えつつあり、議員も女性の議席が増えました。女性の数が増えれば良いというものでもなく、結果を出し、ますます活躍の場を増やすように頑張っていかなければならないと思います。



新垣千秋 議員



○議員になったきっかけ

町外で長く仕事をしていたため、何か地域貢献できる事をしたいとずっと思っていました。二〇一八年の北谷町女性議会に参加したことがきっかけで、「もっと住みやすい北谷町、女性のライフスタイルに合ったまちづくり」をしていきたいと思ったことがきっかけです。

○周りや家族の反応は？

とても驚いていたが、「大変だと思うけど覚悟したのなら」と、理解してくれた。

○生活と議員活動との両立

①「ありがとう」の気持ちを忘れないこと②困ったら一人で抱え込まないこと③協力が必要な時はお願いすること④相談されたり、協力を求められた場合には積極的に動くこと

○女性活躍推進について一言

本町は女性議員の割合が三六・八%と県内トップですが、人口比では五二・二%が女性なので、人口比に近づけるようにもっと、女性が活躍しやすい環境を整える必要があります。

○北谷町の男女共同参画の推進について

以前から「多様性」や「ジェンダー」など、議論されてきたと思いますが、新聞やテレビなどもっと報道して欲しいです。北谷町が主催する講演会や標語コンクール表彰授与式の様子を動画で視聴できるといいと思います。



仲宗根由美 議員



○議員になったきっかけ

P F A S 問題の解決に向けて、自分にできる事のひとつではないかと思いました。また「今より生きやすい社会をつくりたい」という思いが議員になろうという気持ちを後押ししました。

○周りや家族の反応は？

家族の中でも賛成と反対で意見が分かれましたが、周りの反応も様々でした。

○生活と議員活動との両立

家事の優先順位を下げました。また、土日祝は、子ども同伴で勉強会に参加したり、同伴が難しい場合は、他の参加した方から資料をもらったり、動画を観て勉強しています。子どもたちとは、一緒にいる時間の中でたくさんおしゃべりするようになっています。

○女性活躍推進について一言

次に続く女性たちが「私にもできるかもしれない」と思ってもらえるように、無理をせずにやることを意識しています。

○北谷町の男女共同参画の推進について

保育の現場から、子どもたちに「自分らしく生きていい」という安心を伝えてもらえたらと思います。「女らしく」「男らしく」という考えは小さな頃から周りの大人によって植え付けられることも多いと思います。

平成二十六年

第八回男女共同参画標語コンクール
最優秀賞（一般の部）

「男女共同参画」この言葉が死語となる日を早く迎えたい





津嘉山えり子 議員



○議員になったきっかけ

地域のみなさん、友人等からの後押しがあったことがきっかけです。

地域のみなさんにとって、もっと住みよい北谷町になってほしいという思いからでした。

○周りや家族の反応は?

家族はやはり、心配や不安などから、当初は反対でした。話し合いを重ね一〇〇%とはいかないとは思いますが、理解してもらいました。

○生活と議員活動との両立

どんな仕事でもそうだと思いますが、家族の協力なくして両立は難しいです。
(家事はほとんど手抜きかな?)

○女性活躍推進について一言

女性のきめ細やかな感性、知識はいろいろな方面へ反映できるものだと思います。躊躇せず、これまで男性がメインと置いていたことに挑戦し、活躍して欲しいです。

○北谷町の男女共同参画の推進について

男女共同参画とは?と知っている町民が多数ではないかと思えます。もっと町民(子どもから高齢者まで)にわかりやすく広めていくことが必要だと思います。



奥平紋子 議員



○議員になったきっかけ

福祉の仕事の経験を通じて、たくさんの方の町行政と関わる中、めざしたい福祉のあり方を考え、行政を動かすことは非常に重要だと感じました。町長の考える福祉像と一緒に作りたいたいと思っただけです。

○周りや家族の反応は?

「頑張れ!」と言って、背中を押してくれ、支えてもらいました。

○生活と議員活動との両立

仕事、PTA、家庭との両立は、時間管理や体調管理に注意して、ストレスのないよう、余暇も充実できるように心がけています。

○女性活躍推進について一言

子育てに関する地域活動やボランティアを行うていく中で、もっと女性が参画しやすい社会になるようにしたいです。

○北谷町の男女共同参画の推進について

仕事と生活の調和において、幅広い取り組みが始まりつつあるが、仕事と育児、介護等を両立していくうえでは、もっと様々な多様なサービス支援が必要だと思います。



(右から 奥平紋子議員、仲宗根由美議員、新垣千秋議員、玉那覇淑子議員、大浜ヤス子議員、仲栄貞恵美子議員、津嘉山えり子議員)

詳細は Web でもご覧いただけます

内閣府男女共同参画局
「政治分野における男女共同参画」
で検索



市町村別の詳細は
「市町村女性参画状況見える化マップ」
で検索





第11期北谷町男女共同参画会議委員が委嘱されました

(任期：令和5年3月1日～令和7年2月28日)

No	氏名	所属等
1	矢野 恵美	琉球大学法科大学院教授
2	屋比久 里美	北谷町観光協会
3	上間 翔	北谷町商工会青年部
4	野添 智子	北谷町商工会女性部
5	安座間 好徳	北谷町民生委員・児童委員協議会
6	高宮城 絹代	北谷町更生保護女性会
7	花城 可尚	北谷町自治会長連絡協議会
8	白迫 稔浩	町民代表（自営業）
9	栗国 哲男	町民代表（北谷町人権擁護委員）
10	仲松 美奈子	町民代表（自治会書記）
11	稲福 並子	町民代表（北谷町母子保健推進員）
12	金城 光代	町民代表（児童館館長）
13	安和 秀幸	町民代表（地域役員）
14	荻堂 三恵子	町民代表（地域学校協働推進事業統括コーディネーター）

男女共同参画 会議委員って？

北谷町男女共同参画推進条例に基づき設置されています。
参画会議は、町長の諮問に応じ男女共同参画の推進に関する施策等について審議し、又は意見を述べるすることができます。

※北谷町男女共同参画推進条例

第23条 町長は、男女共同参画の推進に関する施策その他必要な事項を審議させるため参画会議を置く。

委員の構成

委員は、15人以内で構成され、以下に掲げる者のうち町長が委嘱します。

- (1) 学識経験者
- (2) 各種団体の関係者
- (3) 町長が必要と認める者

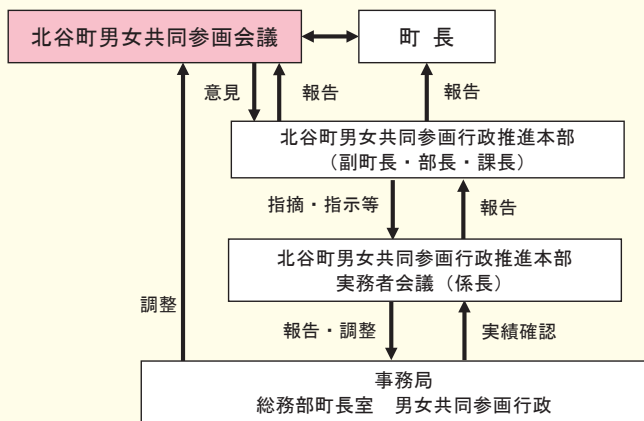


任 期

委員の任期は、2年です

北谷町の男女共同参画推進体制

男女共同参画の推進には、行政が所管する業務を「男女共同参画の視点」及び「多様性社会の実現」に立って取り組む必要があります。北谷町では毎年、進捗管理を行い町民向けに実施状況の公表を行っています。実施状況については、男女共同参画会議からの意見を踏まえ、取り組みの改善を図り、施策の実効性の向上に努めています。



平成二十六年

第八回男女共同参画標語コンクール
最優秀賞（中学の部）

『男らしく！』『女らしく！』というけれど『その人らしく』認めてください



～文部科学省の男女共同参画社会推進に関する取り組み紹介～

学校と地域の男女共同社会の推進に向け、小中学生や保護者向けに資料を作成し啓発を行っています。

保護者
向け

身近なところにも男女共同参画が関わっています

男女共同参画に関するキーワード

◎ジェンダー

「社会的・文化的に形成された性別」のこと。人間には、生まれつきの生物学的性別 (sex (セックス)) があります。一方、社会通念や慣習の中には、社会によって作り上げられた「男性像」、「女性像」があり、このような男性、女性の別を「社会的・文化的に形成された性別」(gender (ジェンダー)) と言います。

「社会的・文化的に形成された性別」は、それ自体に良い・悪いの価値を含むものではなく、国際的にも使われています。

◎無意識の思い込み (アンコンシャス・バイアス)

誰もが潜在的に思い込みを持っています。育つ環境、所属する集団の中で無意識のうちに脳にきざみこまれ、既成概念、固定観念となっていきます。

「社会的・文化的に形成された性別」は、それ自体に良い・悪いの価値を含むものではなく、国際的にも使われています。

例えば **男/女は〇〇してはいけない**

男/女なんだから〇〇しなさい

と言われたことや、言ったことはありますか？



◎固定的な性別役割分担意識

男女を問わず個人の能力等によって役割の分担を決めることが妥当であるにもかかわらず、「男は仕事・女は家庭」、「男性は主要な業務・女性は補助的業務」等のように、男性、女性という性別を理由として、役割を固定的に分ける考え方があります。

例えば **〇〇は男/女の役割だ**

〇〇は男/女がすべきことではない

と言われたことや、言ったことはありますか？



無意識の思い込み・固定的な性別役割分担意識の解消はなぜ必要なの？

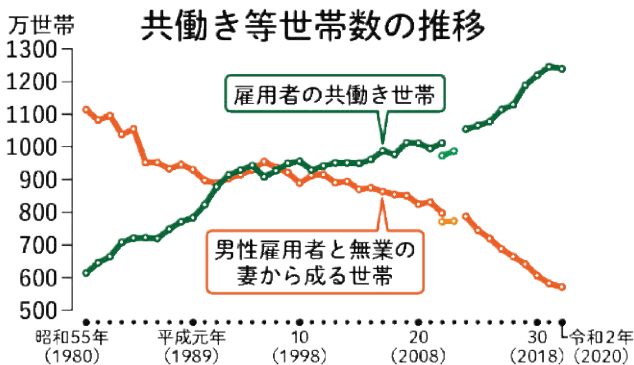
性別を理由に自らの意欲・能力が十分に活かせず、幸福が感じられないといった状況が生じないよう、無意識の思い込みや固定的な性別役割分担意識、性差別意識のない社会を実現することが大切です。

大人の無意識の思い込みや固定的な性別役割分担意識に基づく何気ない言動が、子供の男女共同参画への意識や、進路・生き方等に影響を与える可能性があります。性別にかかわらず、一人一人の子供が能力や個性を発揮できるような社会にすることが大切です。

データから分かる男女共同参画 家事・育児に関する協力は進んでいるの？

日本では、女性の就業率が上昇傾向にあります。1997年以降は、共働き世帯数が男性雇用者と無業の妻からなる世帯数を上回っており、特に2012年頃からその差は急速に拡大しています。

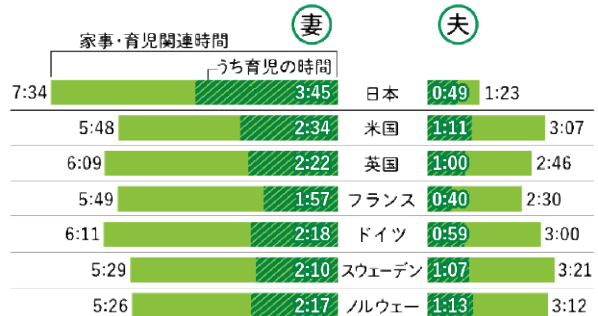
一方で、女性の家事・育児関連時間は男性より長く、他国に比べて長くなっています。



※ 平成22年及び23年の値は、岩手県、宮城県及び福島県を除く全国の結果。

出典) 内閣府「男女共同参画白書 (令和3年版)」に基づき作成
https://www.gender.go.jp/about_danjo/whitepaper/r03/zentai/html/honpen/b1_s03_01.html

6歳未満の子供を持つ夫婦の家事・育児関連時間



出典) 内閣府「男女共同参画白書 (令和2年版)」に基づき作成
https://www.gender.go.jp/about_danjo/whitepaper/r02/zentai/html/column/clm_01.html





「被害にあってるかも。」 と思ったら、ひとりで悩まず相談して!

こんな経験ない?

お酒を断れず、飲んでいたら眠くなり、起きたら胸や下半身を触られていた。

「モデルにならない?」と勧誘され、ついていくとAV出演を強要された。

よく効く頭痛薬と言われて飲んだら、身体が思うように動かなくなり、性行為の動画を撮られた。

内閣府 男女共同参画 HP を引用

10代・20代に対する性暴力の手口

- AV出演被害
- JKビジネス
- レイプドラッグ
- 酔わせて性的行為を強要
- 痴漢
- セクシュアルハラスメント
- SNSを利用した性被害

Q 性暴力。相談したらどうなっちゃうの?

A. 薬物が使われている可能性や、妊娠の心配がある場合は、なるべく早く検査や処置をすることが必要です。あなたのプライバシーは守られます。安心して相談してください。

Q 写真や動画をネットにアップされたら?

A. 写真や動画を削除することができる場合があります。インターネット上の違法、有害情報への対応についてアドバイスや情報提供、画像等の削除を行っている専門の相談機関に相談しましょう。

友人や知人が被害にあったとき……

自分の大切な人が被害にあった場合、家族や周囲の方も動揺しショックを受け、どう対応していいかわからないこともあると思います。

しかし、みなさんは被害にあった方にとって、**安心を与えることができる存在です。**できるだけ、被害者を一人にせず付き添ってあげて下さい。

「なぜ断らなかったのか」「なぜ飲んだのか」と被害者を責めたり、被害者の話を否定しないでください。

自分を否定されたり、責められたりすると、被害者はわかってもらえないと思い、周囲の人を信じられなくなったり、相談できなくなってしまうかもしれません。

まずは、被害者の不安を受け止め、「それはあなたのせいじゃないよ」「あなたは悪くないよ」「信用していたのに、そんなことされてショックだったよね」などと声をかけてあげてください。

また、薬物の使用が疑われる場合は、身体への影響や証拠保全のため、早期の対応が望まれます。被害について、なるべく早く警察や性被害・性暴力被害者のためのワンストップ支援センターなどの**専門機関に相談できるよう、被害者を支えてあげてください。**

性的な動画の撮影被害・恋人からの暴力被害 ひとりで悩んでいませんか?

SNSでつながった人から紹介されたアルバイトが、性的な動画を撮るものだった

高収入のアルバイトに応募したら、聞いていない性的な行為を撮影された

モデル・アイドルの撮影会に誘われて行ってみたら、裸になることを要求された

イヤだと言ったのに、恋人に無理やり動画を撮られた

付き合っている相手からメールやSNSに、すでに動画を撮られていると知られる

恋人に行動を監視されたり、交友関係を断られる

ひとりで悩まないで、相談できる場所があります。秘密は守ります。

性被害・性暴力被害者のためのワンストップ支援センター	#8891
性暴力に関するSNS相談 Cure time(キュアタイム)	Cure time(キュアタイム)はこちら
DV相談ナビ	#8008
DV相談(プラス)	0120-279-889