

まちに「やさしさ」づくり始めてみませんか？  
人とまちにやさしく

# 北谷町ごみ減量大作戦!!

ごみの分け方・出し方便利手帳



ごみ減量隊「ゴミレンジャー」

北谷町住民福祉部保健衛生課  
TEL098-982-7033 FAX098-936-4440



# 北谷町のごみはどうなってるの？

## ●ごみの処理

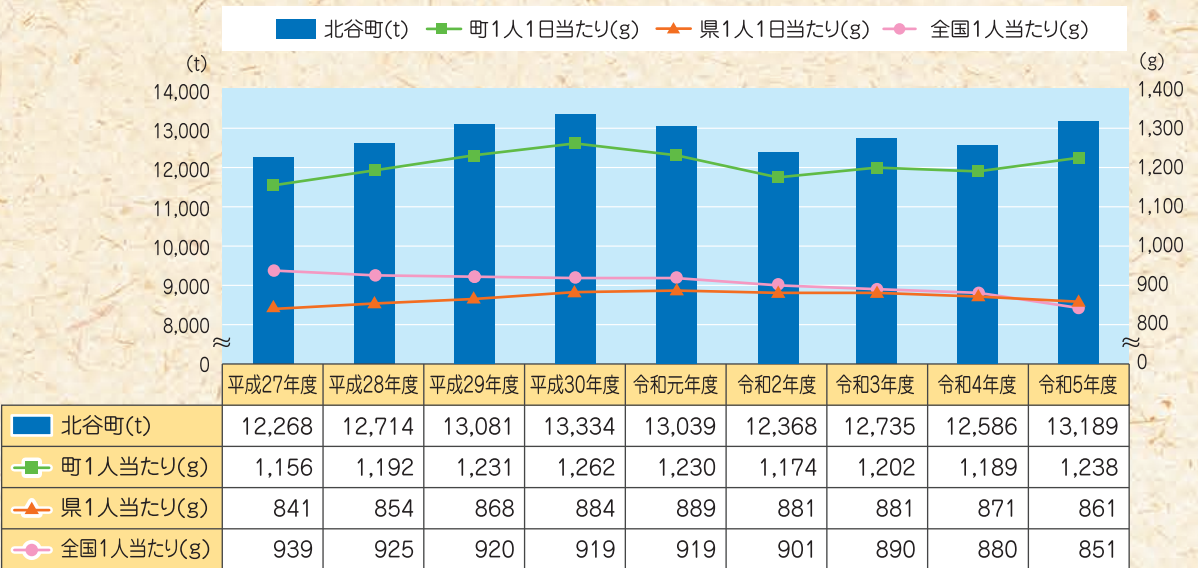
一般家庭から排出されるごみは委託業者が、事業所等から排出されるごみは許可業者が収集・運搬を行っています。収集されたごみは北谷町・沖縄市・宜野湾市の2市1町で運営している倉浜衛生施設組合の清掃工場へ運ばれ、燃やせるごみは焼却処理、燃やせないごみと不燃粗大ごみは破碎・圧縮処理を行い、資源ごみについては「缶類」の選別・圧縮処理、「びん類」の選別処理、「ペットボトル」および「古紙類」の圧縮梱包処理をし、リサイクルを行っています。

## ●ごみの分別について

北谷町は「燃やせるごみ」、「燃やせないごみ」、「有害ごみ」、「粗大ごみ」、「資源ごみ」の5種分別となっております。平成26年4月から分別方法が一部変更になり、これまで「粗大ごみ」として収集していた指定ごみ袋に収まる程度の小型電化製品を「燃やせないごみ」として収集することが可能になりました。（4ページ、7ページ参照）

## ●ごみの排出量

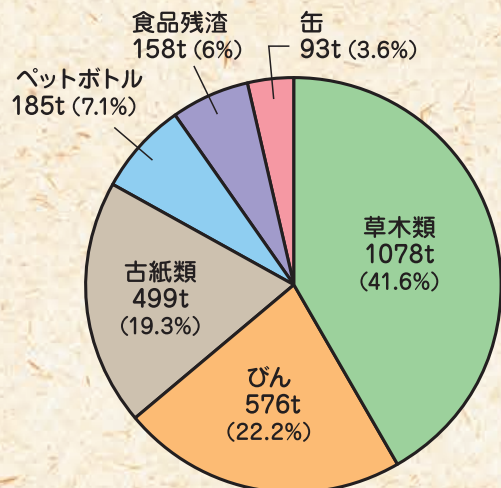
令和5年度のごみ排出量は13,189トンで、町民1人1日当たりに換算すると1,238グラムとなります。この量は全国平均値や沖縄県平均と比較すると高い値となっております。



(環境省一般廃棄物処理実態調査から)

## ●リサイクルの状況

令和5年度の家業・事業所等から排出される資源ごみは2,589トンです。最も資源化されているものは、「草木類」の1,078トンで、資源化量全体の41.6%を占めています。



一般廃棄物処理実態調査より

# 北谷町の主な取り組み

## ●小型充電式電池（リチウムイオン電池、ニカド電池、ニッケル水素）の窓口回収

北谷町では、一般財団法人JBRCの協力自治体として、JBRC加盟企業の小型充電式電池のみを保健相談センターで回収しておりましたが、令和7年4月からは対象を拡充して、リサイクルマークの確認できない電池、膨張及び破損した電池も回収することとなりました。北谷町にお住まいの方については、北谷町保健相談センターの窓口において確認の上、回収します。



## ●「おいくら」を活用したリユース（再利用）の推進

株式会社マーケットエンタープライズと令和7年3月に連携協定を締結し、インターネットサービスを用いたリユース事業「おいくら」を通してリユースを推進しています。

### 「おいくら」とは？

「おいくら」は、複数のリサイクルショップの買取額を比較し、手間なく売却ができるサービスです。



**「おいくら」一括査定の流れ**

Step 1	不要品の商品情報を入力して査定を依頼	
Step 2	届いた査定結果を比較して買取店を選択	
Step 3	手間なくお財布にも優しい不要品処分が完了！	

## ごみ有料化事業

町指定有料ごみ袋による燃やせる、燃やせないごみ、また、処理券による粗大ごみの分別収集。

【取扱店】スーパーマーケット・コンビニエンスストア等でお買い求めください。



大 (45リットル)	1枚あたり 30円	1袋 10枚入	300円
中 (30リットル)	1枚あたり 20円	1袋 10枚入	200円
小 (20リットル)	1枚あたり 17円	1袋 10枚入	170円
粗大ごみ処理券	1枚あたり	300円	

## 生ごみ処理容器設置補助・資源ごみ回収推進団体報償事業

生ごみ処理容器等の設置希望者への購入費の一部補助制度。  
資源ごみを回収する町内団体に対する報償金交付制度。

## 町クリーン指導員

ごみの分別及び減量の促進指導、不法投棄の防止活動。

## 草木類資源化処理事業

細かい枝や草葉などを堆肥化。堆肥については北谷町シルバー人材センター側のヤードで町民の方を対象に無料配付しております。（一部有料）



草木類資源化処理施設



堆肥になった草木



必ず指定のごみ袋に入れよう!

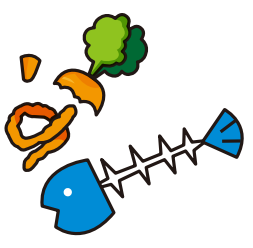
# 燃やせるごみ

## ごみの出し方の三原則

- ① 分別して**指定ごみ袋**に入れ、口を縛って出しましょう
- ② 指定曜日の朝8時30分までに**出しましょう**
- ③ 一般住宅は家の前、アパート・マンション(共同住宅)は指定のごみ置場へ**出しましょう**。



## 対象となるごみの主な品目 ※1世帯5袋まで



生ごみ

※水分の多い生ごみはぎゅつとしばって出しましょう。(生ごみ処理機等を活用した減量をおすすめします)



廃食用油

※凝固剤で固めるか紙パックなどに新聞紙を詰め、染み込ませてから出しましょう



再生の効かない紙

(カーボン紙・油紙・かばんの詰物など)

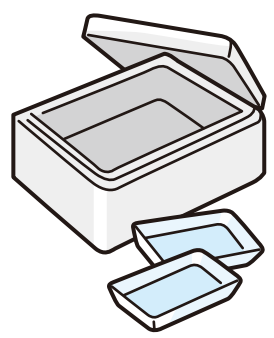


紙おむつ

※汚物はトイレに流す



衣類



発泡スチロール・食品トレイ

※食品トレイは店頭回収をおすすめします



玩具類

(プラスチック・布製品)  
※ボタン電池・充電式電池はリサイクル協力店へ



プラスチック類

(ビデオテープ・カップ麺容器・洗剤容器など)



鞆・靴などの革・ゴム製品

※金属部分は取り外して燃やせないごみへ出してください

その他詳しい分別は、13～18ページの「主な家庭ごみの分別早見表(50音順)」を御覧ください。



必ず指定のごみ袋に入れよう!

# 燃やせないごみ

## ごみの出し方の三原則

- ① 分別して**指定ごみ袋**に入れ、口を縛って出しましょう
- ② 指定曜日の朝8時30分までにしましょう
- ③ 一般住宅は家の前、アパート・マンション(共同住宅)は指定のごみ置場へ出しましょう。



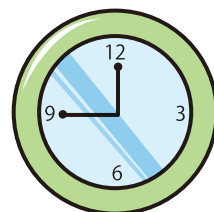
## 対象となるごみの主な品目 ※1世帯5袋まで



耐熱ガラス・薬品のびん



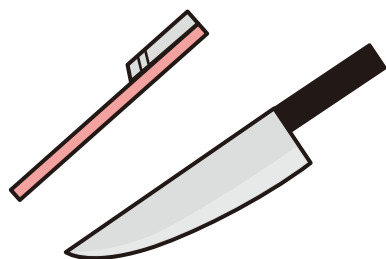
陶磁器・食器類



時計・眼鏡



割れ物は、厚紙や新聞紙などで包んでから出してください。



刃物類

厚紙や新聞紙などで包んでから出してください。

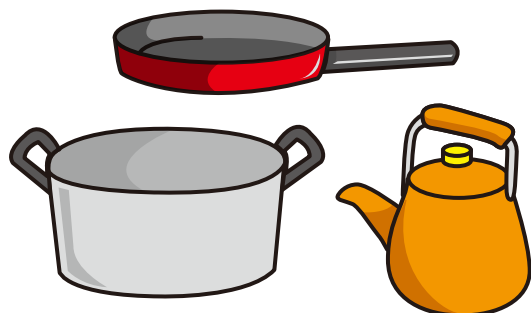


IHコンロ

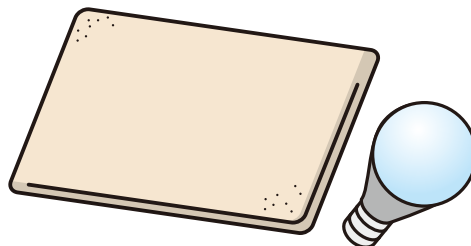


小型の電化製品等

※小型の電化製品等が「燃やせないごみ」で出せるようになりました。(家電4品目は除く)  
 ※パソコンの出し方についてはP9をご覧ください。  
 ※電池は外して出して下さい。



鍋・フライパン



珪藻土マット・LED電球

その他詳しい分別は、13～18ページの「主な家庭ごみの分別早見表(50音順)」を御覧ください。



再資源化で、いろいろなものに変身させてね!

# 資源ごみ

## ごみの出し方の三原則

- ① 分別して**透明袋**に入れ、口を縛って出しましょう
- ② 指定曜日の朝8時30分までにしましょう
- ③ 一般住宅は家の前、アパート・マンション(共同住宅)は指定のごみ置場へ出しましょう。



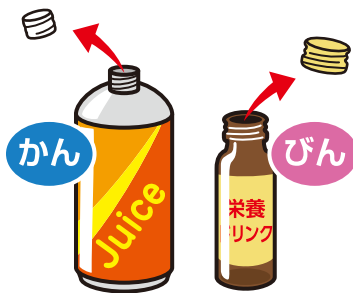
## 出し方

必ず中が見える透明袋に入れて出してください。

※缶、びん、ペットボトルは中を軽くすすぎ、それぞれ袋を分けて出してください。

※缶やびんのキャップは取りはずして、プラスチック製は「燃やせるごみ」へ、金属製は「燃やせないごみ」へそれぞれ出してください。

### ① キャップを取る



### ② 中をサッとゆすぐ



### ③ それぞれ透明袋に入れる



## 対象となる資源ごみの主な品目

### びん

酒類 清涼飲料水  
化粧品のびんなど

※ただし、マニキュアのびんは  
燃やせないごみ

※割れたびんは燃やせないごみ



### 缶

粉ミルク缶 菓子缶  
油缶 スプレー缶など

※スプレー缶・カセットボンベは  
ガスを使いきってから出してください。

※燃料、オイル等の入っていた缶は  
中身は全て使いきってから出してください。



### ペットボトル

清涼飲料類  
しょうゆ類  
酒類など



### ★材質表示マーク

リサイクルできるペットボトルには、ラベル区分やボトルの底にこのマークがついています。

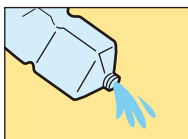
### 注意

**リサイクルできない容器があります!**  
色付きのペットボトル、ソース、シャンプー、洗剤容器などの容器は回収できません。燃やせるごみとして、出してください。

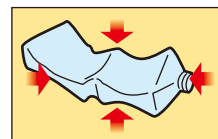
**留意点** ペットボトルの正しい出し方に御協力ください。



- ① キャップとラベルは必ずはずしてください。  
※キャップ・ラベルは燃やせるごみへ



- ② 中をすすいでください。

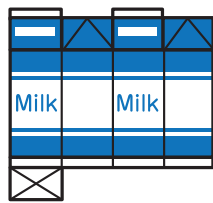


- ③ できるだけつぶしてください。

古紙類



紙パック



新聞紙・  
チラシ

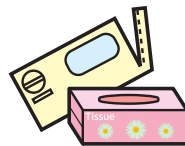


段ボール

- 紙パックは開いて、中をすすいで出してください。
- 濡れると資源化できません。雨の日には出さないでください。
- 古紙類を縛るひもは紙ひもを使用してください。



雑誌



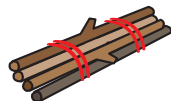
模造紙類(ざつ紙)



草木類 (申し込み制)

※1回の受付で申し込みできる個(袋)数は30個(袋)程度までとなります。

TEL 098-921-7722  
FAX 098-921-7723



枝は80cm程度に切断して直径30cm以内に束ねるか透明な袋に入れてください。  
※草木の収集については、住宅敷地内から出たものに限ります。  
※木材等はリサイクルできないので、「燃やせるごみ」または「粗大ごみ」で出してください。  
※道路等の草木やごみの収集については、事前に地域振興センターへボランティア計画書の提出をお願いします。



収集した草木類は、シルバー人材センターの草木類資源化処理施設において堆肥化され、町民や自治会等に無料配布しています。また、EMや米ぬかを配合した肥料(ちやたんリーフモルド)も販売(1袋20ℓ入165円)しておりますので御利用ください。  
詳しくは、シルバー人材センターまでお問い合わせください。

シルバー人材センター TEL 098-921-7722 FAX 098-921-7723

その他詳しい分別は、13~18ページの「主な家庭ごみの分別早見表(50音順)」を御覧ください。

透明な袋に入れよう!

有害ごみ

ごみの出し方の三原則

- ① 分別して**種類毎に透明袋**に入れ、口を縛って出しましょう。
- ② 指定日の朝8時30分までに**出**しましょう。
- ③ 一般住宅は家の前、アパート・マンション(共同住宅)は指定のごみ置場へ**出**しましょう。  
中が見える透明袋に入れて出してください。※蛍光灯の場合は購入時の包み箱を使用して出すことができます。



対象となるごみの主な品目



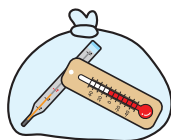
蛍光灯

※白熱灯及びLED電球は「燃やせないごみ」



ライター

(ガスは抜くこと)



体温計・温度計・血圧計など  
(水銀を使用したもの)



電池

※充電電池は対象外

留意点

●ニカド充電電池、ニッケル水素充電電池、リチウムイオン充電電池は保健相談センター窓口で引き取ります。(祝祭日を除く月曜日~金曜日8:30から12:00、13:00から17:15)

- 使い捨てライター・ジッポライターなどのライター類は燃料が残ったままだと危険ですので**必ず燃料を抜いてから**出してください。
- 蛍光灯は購入した際の包み箱に入れて出しても構いません。ただし、購入時の包み箱がない場合は割れても散らばらないように厚紙等で包んでから透明な袋に入れて出してください。
- 水銀を使用していない**体温計(デジタル式)**は「燃やせないごみ」です。

その他詳しい分別は、13~18ページの「主な家庭ごみの分別早見表(50音順)」を御覧ください。

●有害ごみ収集に関するお問い合わせ 北谷地域振興センター TEL 098-936-0077 FAX 098-936-0416



必ず電話で申し込もう!

# 粗大ごみ(申し込み制)

## 粗大ごみとは?



指定ごみ袋に入らない大きさの物は粗大ごみとなりますので、1個または1束につき粗大ごみ処理券1枚を貼って出してください。1回の受付は5個までです。

粗大ごみ処理券は最寄りのスーパー、コンビニ等でお買い求めください。

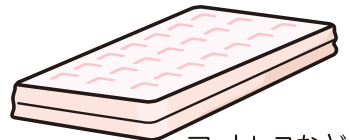
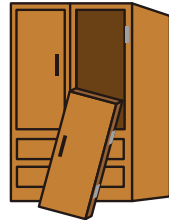
○収集した家具類の中で使用可能なものについてはリサイクルして町民などへ提供する場合がありますので御了承ください。

## 対象となる粗大ごみの主な品目



家具類

(タンス・こたつ・食卓・机・椅子・タタミ)



マットレスなど



大型の電化製品  
(ステレオ・電子ピアノなど)  
※家電4品目は除く P.9参照



電子レンジ



自転車・三輪車など



布団類 (カーペット・絨毯含む)

※指定袋に入れば粗大ごみ処理券  
必要なし。要申し込み。

## 申し込み方法・出し方



粗大ごみ処理券をスーパーマーケット・コンビニエンスストアなどの取扱店でお買い求めください。



電話で北谷地域振興センターか北谷衛生へ申し込んでください。(その際、ごみ処理券受付番号・収集日等をお知らせします。)



お求めになったごみ処理券を見やすいところに貼ってください。(その際、受付番号を記入して下さい。)



指定された収集日の朝8時30分までに出してください。

その他詳しい分別は、13~18ページの「主な家庭ごみの分別早見表(50音順)」を御覧ください。

## 申し込み先

- 一般家庭、マンション、アパート等にお住まいの方…北谷地域振興センター

TEL 098-936-0066 FAX 098-936-0416

- 町営団地及び県営団地にお住まいの方…北谷衛生

TEL 098-936-4143(FAX兼用) (FAXは午後5時以降に送信してください)

※外国人登録をしている方については日本語の話せる方が電話してください。

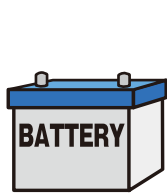
※耳が遠いなどの身体的な理由でお電話での申込が難しい方はファックスで申し込みできます。



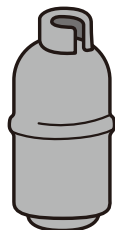
自分の責任できちんと処分してね!

# 町では収集しないごみ

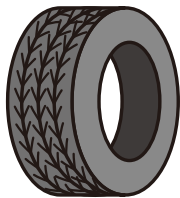
## 町では収集しないごみの主な品目



バッテリー



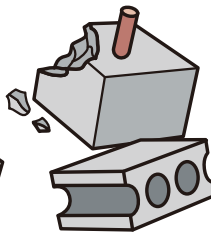
ガスボンベ



タイヤ



自動車の部品



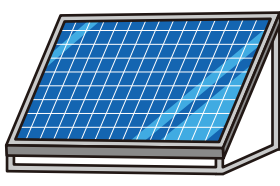
ブロック・コンクリート



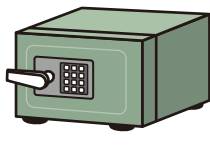
消火器(国内製)



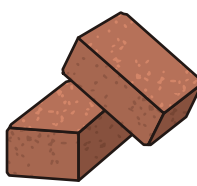
水タンク



ソーラーパネル



耐火金庫



レンガ

- 石こうボード
- 砂
- 感染性のない医療廃棄物
- 魚網
- パイ
- ピアノ
- ウォーターサーバー
- 農機具
- DIYで出た廃材

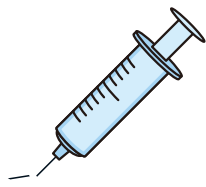
ただし、上記の廃棄物は、町許可業者である(株)マルイにて処分できる場合があるのでお問い合わせください。(収集・処分は有償)

株式会社 マルイ 098-936-0101

以下の廃棄物は購入したところに引き取ってもらうか、専門の処理業者に依頼してください。



土・石



感染性医療廃棄物  
(注射針等)



農薬・劇薬



石油類

- 火薬類
- ボート
- 有機溶剤
- 自動車
- PCBを含む器具
- アスベストを含む廃材

### 一時多量ごみ

引っ越し等による多量のごみは、保健衛生課(北谷町保健相談センター内 TEL098-982-7033)にて許可証(無料)をもらい、自分で倉浜衛生施設組合(沖縄市池原3394番地)に運んでください。なお、その際には指定ごみ袋や粗大ごみ処理券の使用や内容等の確認が必要です。

### 事業系一般廃棄物 (事業所から出るごみ)

事業系一般廃棄物とは、事業所や飲食店、商店等の事業活動に伴って生じたごみをいいます。事業活動とは、単に営利を目的とするもののみならず、教育や社会福祉、公共サービスなどの事業も含まれます。これらのごみの処理は法令に基づき自ら処理するか、町の許可業者と契約して搬入(有料)させてください。また、**事業系一般廃棄物も排出の際には生活ごみに準じた分別が必要です。**

### 産業廃棄物


産業廃棄物とは、事業活動に伴って生じたごみのうち燃えがら、汚泥、廃プラスチック類、建設廃材などをいいます。これらのごみの処理は法令により、事業者自身の処理責任となっています。自ら処理することができない場合は、産業廃棄物処理業者に委託(有料)してください。詳しくは、沖縄県環境整備課(TEL:098-866-2231)にお問い合わせください。

# 循環型社会をめざして！

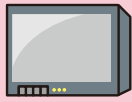
## エアコン、テレビ、冷蔵庫・冷凍庫、洗濯機・衣類乾燥機を処分する場合

不要になった家電4品目(エアコン・テレビ・冷蔵庫・洗濯機等)は、家電リサイクル法によって消費者が**リサイクル料金を負担**すること、販売店等が引き取ること、家電メーカーがリサイクルすることが義務付けられています。そのため、北谷町では「家電4品目」を収集できませんので、下記の方法により処分していただくことになります。


●家電4品目



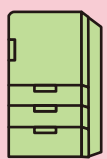
エアコン  
(室内・室外機)



テレビ  
(ブラウン管・液晶・プラズマ)



洗濯機・  
衣類乾燥機



冷蔵庫・  
冷凍庫

### 1 家電量販店にて買い替える

対象品を買い替えたり、過去に購入した店舗に処分を依頼する場合には、これを引き取る義務があります。

引き取る販売店に、**リサイクル料金及び収集運搬料金**を支払い、引き取っていただくことができます。

### 2 処分のみ行う場合

#### ① 町内の販売店に引き取りを依頼

北谷町の販売店にて収集運搬を実施している事業所は以下のとおりです。

なお、処分には**リサイクル料金と収集運搬費用**が必要になります。また、依頼する日によっては、業務の都合上すぐに収集に伺えないことがありますので、ご理解のほどお願いします。

販売店名	住所	連絡先
ホーム電化	北谷町字吉原 735番地4	098-936-2721

#### ② 指定引取場所に自己搬入する場合

ご自身で搬入される場合には以下の手順でお願いします。

- 1 最寄りの郵便局にて**リサイクル料金の支払い**を行う。
- 2 料金支払い後に**リサイクル券を受け取り**、下記の指定引取場所にご**自身で搬入**を行う。

指定引取場所	住所	連絡先
拓南商事(株)	うるま市州崎 8番地2	098-934-8010
沖縄西濃運輸 豊見城物流センター	豊見城市与根 50番地71	098-970-4362

#### ③ 北谷町と連携締結を強化している事業者による回収

連携・協力事業者であるリネットジャパンリサイクル株式会社/SGムービング株式会社が、ご自宅からの回収を行っており、最短翌日・リビングやキッチンなど家の中の設置場所からの搬出にも対応しています。

また、家電4品目以外の家電製品の回収にも対応しています。なお、処分には**リサイクル料金と収集運搬費用**が必要になります。

リネットジャパンリサイクル株式会社  
<https://www.sg-reenet.jp>  
 SGムービング(受付時間10時~17時)  
 TEL:0570-056-006



リサイクル料金については家電リサイクル券センター(0120-319640)までご確認ください。

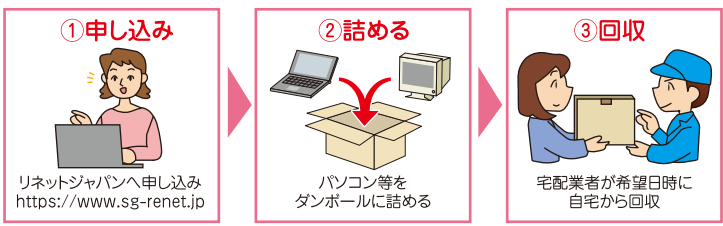
## 家庭で不用になったパソコンを処分する場合

### ① 北谷町と連携締結を強化している事業者による回収

北谷町では、「小型家電リサイクル法」の認定業者である「リネットジャパンリサイクル(株)」と協定を締結し、家庭で不用になったパソコンを「ご自宅から宅配便による無料回収(最短翌日・希望日時)」しています。

- ・パソコンを含む1箱分の回収料金が無料です。
- ・有料でデータ消去&証明書の発行も可能です。
- ・周辺機器も一緒に回収可能です。

お問い合わせ  
 リネットジャパンコールセンター  
 TEL:0570-085-800



### ② パソコンメーカーにリサイクル受付を行う

パソコンメーカーのリサイクル窓口受付に連絡し、対応することも可能です。

なお、自作パソコンの場合はパソコン3R推進協会(TEL:03-5282-7685)にお問い合わせください。

# 生ごみの減量・資源ごみの回収のための補助制度

家庭でできるリサイクル、みんなでできるリサイクルにチャレンジしよう!



## ●生ごみ処理容器設置補助金

燃やせるごみの約12%を占める生ごみ。電動式生ごみ処理機やコンポスト容器を使えば乾燥させて量を減らしたり、肥料にしたりすることができます。北谷町では家庭でのごみ減量のため、電動式生ごみ処理機やコンポスト容器を購入する方に対し、購入費の一部を補助します。

対 象	①町在住者で、処理機等を適正に管理・有効利用できる方
	②3年以内において、補助を受けていない方
補助額	購入費の2分の1以内(上限額30,000円)。
手続き	町所定の申請書を保健衛生課に提出して下さい。

### ●手続の流れ



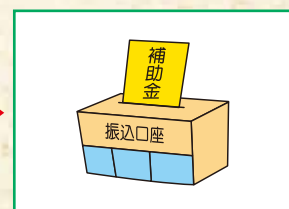
購入予定の商品見積書、商品カタログを添付した申請書を保健衛生課(北谷町保健相談センター内)へ提出して下さい。



補助金交付の決定した通知書が届いたら、一ヶ月以内に商品を購入してください。



購入したら、領収書、振込口座番号(通帳の写し)を提出して下さい。



補助金を交付します。(口座振込)

## ●資源ごみ回収推進団体報償金

ごみの減量とリサイクルを推進するため、町内団体の主体的な資源ごみ(古紙、缶、ビン、ペットボトル)回収を奨励して、報償金を交付します。

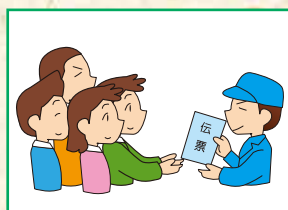
対 象	営利を目的としない町内団体 (自治会、婦人会、老人クラブ、子ども会やPTAなど)
報償額	回収重量1kgあたり8円。
手続き	町所定の申請書を保健衛生課に提出して下さい。

※報償金を受けるには、事前の登録が必要となります。

### ●手続の流れ



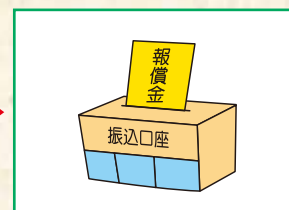
保健衛生課(北谷町保健相談センター内)へ登録をするための申請書を提出して下さい。



団体登録の決定した通知が届いたら、活動を始めてください。また、回収した資源ごみは、倉浜衛生施設組合に搬入してください。その際の計量表をもらうこと。



上半期・下半期に分けて申請をしてください。  
上半期/10月15日まで  
下半期/3月31日まで



報償金を交付します。(口座振込)

# ボランティア清掃への支援

## ボランティア清掃

### ■自治会、各種団体や学校等が行うボランティア清掃活動を支援します。

環境の保全や地域環境の美化のために、公共的な場所（道路・歩道・公園・街路樹の周辺・海岸）を清掃するボランティアに限ります。

家庭や民有地（空き地等）から出るごみは、ボランティア清掃のごみとして回収は行いません。

### ■ボランティアごみ袋（無料袋）の配布について

ボランティアで清掃をしてくださる方に、ボランティアごみ袋（無料袋）を配布します。

- ・自治会や個人がボランティア清掃を行うときは、町が配布するボランティアごみ袋を使用してください。
- ・事前にボランティア清掃計画書等を「北谷地域振興センター」へ提出してください。



### ■集めたごみの収集について

ボランティア清掃で集めたごみは、町が収集します。

家庭ごみの収集日とは別に収集しますので、活動予定（清掃日、清掃場所、ごみ集積場所、参加人数、連絡先）について、変更があった場合には「北谷地域振興センター」まで御連絡ください。

**ボランティア清掃連絡先：北谷地域振興センター** TEL 098-936-0077  
住所：北谷町美浜1-6-3 FAX 098-936-0416

# 北谷町クリーン指導員

人間や生物の命に関わる環境破壊が地球的規模でどんどん広がっています。当然、私たちに身近なごみの生活環境問題だって同じこと！

町内に約40名いるクリーン指導員の皆さんは、ごみの適正な排出の指導や不法投棄の防止など、地域のクリーンリーダーとして活躍しています。

クリーン指導員  
から一言！

ごみを出すときには  
思いやりが大切です！

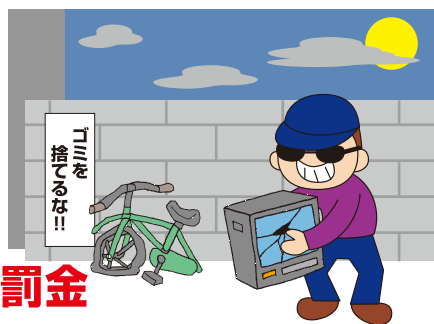
- ①適切な重量・容量で持ち運びやすくまとめましょう。  
→作業中の事故やけがを減らせます。
- ②資源ごみは異物を混ぜずに正しく分けましょう。  
→リサイクルしやすくなります。
- ③つぶせるものはつぶすなど、なるべく小さくしましょう。  
→回収のコスト・労力を減らせます。
- ④犬や猫による散乱を避けるために、ポリバケツを置くなど工夫しましょう。  
→門前、集積場を清潔に保てます。



# ごみ排出における注意事項

## 不法投棄は犯罪です!

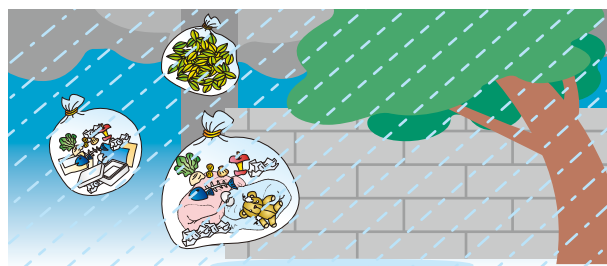
土地や建物の管理者は、日頃から草刈り等を行うことにより、管理する土地、建物の清潔を保持し、不法投棄されない環境づくりに努めていただきますよう御協力よろしくお願いいたします。投棄者が不明の場合は、土地所有者(管理者)にて片付けていただくことになります。



**みだりにごみを捨てた場合、5年以下の懲役もしくは1千万円(法人の場合は3億円)以下の罰金またはその両方が科される場合があります。**

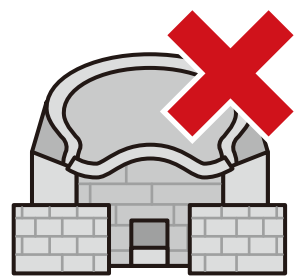
## 台風時のごみ収集について

午前8時現在に路線バスが運休となっている場合、ごみの収集は行いません。ただし、正午までに路線バスの運行が再開した場合は準備が出来次第収集を開始します。



## ごみの排出場所について

ごみは自宅の門前(集合住宅の場合は所定の集積場所)に出すのが原則となっております。決まったごみ出し場所以外(空き地やお墓などの前)に出されたごみは収集できません。



## 廃棄物の焼却禁止

廃棄物を、処理基準を満たした焼却施設を用いて焼却する以外のいわゆる「野焼き」は、廃棄物の処理及び清掃に関する法律により禁止されています。違反した場合は懲役もしくは罰金に処されます。

**5年以下の懲役もしくは1千万円(法人の場合は3億円)以下の罰金またはその両方が科される場合があります。**



**※以上のことに注意して、ごみの収集に御協力ください。**

# 主な家庭ごみの分別早見表(50音順)

	品目	分別区分	備考	
あ	IHコンロ	燃やせない		
	アイロン	燃やせない		
	アイロン台	粗大		
	アクリルボード	粗大		
	アコーディオンカーテン	粗大		
	アスベスト	収集できません	専門の処理業者へ(有料)	
	厚紙(贈答品箱など)	資源(ざつ紙)		
	圧力鍋	燃やせない		
	油	燃やせる	紙パックなどに新聞紙等を詰め、染み込ませて出す	
	油紙	燃やせる		
	油(食用)の容器(缶)	資源(缶)	中身は残さず洗って出す	
	油(食用)の容器(びん)	資源(びん)	中身は残さず洗って出す	
	油の容器(プラスチック)	燃やせる		
	網	粗大(布団類)	処理券必要なし、要申込	
	編み機(レース機)	粗大		
	網戸の網	燃やせる		
	アルバム	燃やせる	金属部分は取り外す	
	アルミサッシ	粗大		
	アルミ皿	燃やせる		
	アルミホイール(台所用品)	燃やせる		
	安全靴	燃やせない		
アンテナ	燃やせない			
アンブ	燃やせない			
い	石	収集できません	専門の処理業者へ(有料)	
	衣装掛け	粗大		
	衣装箱(ケース)	粗大		
	椅子	粗大		
	板切れ	燃やせる	釘等金属部分は取り外す。指定袋に入らない物は粗大ごみ	
	一輪車(運搬用)	粗大		
	一輪車(レジャー・スポーツ用)	粗大	指定袋に入る物は燃やせないごみ	
	一升瓶	資源(びん)	中身は残さず洗って出す	
	一斗缶	燃やせない	中身は残さず洗って出す	
	犬小屋	粗大		
	イヤホン	燃やせない		
	医療器具	収集できません	処分は8ページ参照	
	衣類・衣服	燃やせる		
	衣類乾燥機	収集できません	処分は9ページ参照	
	イルミネーションコード	粗大(布団類)	処理券必要なし、要申込	
	入れ歯	燃やせる		
	インク	燃やせる	新聞等に染み込ませて出す	
	飲食用びん	資源(びん)	中身は残さず洗って出す	
	う	植木(せん定くず)	資源(草木)	1m程度に切断し、しばって出す
		植木鉢(陶器製)	燃やせない	
		植木鉢(プラスチック製)	燃やせる	
ウエットスーツ		粗大		
ウォーターサーバー		収集できません	処分は8ページ参照	
ウォシュレット		燃やせない		
浮き輪		燃やせる		
腕時計		燃やせない	電池は外す	
梅酒の瓶(果実酒用の瓶)		燃やせない		
え		エアコン(室外機含む)	収集できません	処分は9ページ参照
		AED(本体)	収集できません	処分は8ページ参照

	品目	分別区分	備考	
	ACアダプター	燃やせない		
	枝	資源(草木)	1m程度に切断し、しばって出す	
	枝切りバサミ	燃やせない		
	絵の具チューブ	燃やせる		
	MD(ミニディスク)	燃やせる		
	MDプレーヤー	燃やせない		
	LED電球	燃やせない		
	エレクトーン	粗大		
	エレピアノ	粗大		
	延長コード	粗大	50cm未満に切れば燃やせないごみ	
	エンジンオイル	収集できません	処分は8ページ参照	
	鉛筆	燃やせる		
	鉛筆削り	燃やせない		
	塩ビパイプ	粗大	指定袋に入る物は燃やせるごみ	
	オイルヒーター	燃やせない	燃料は抜いてから出すこと	
	お	オーディオ製品	粗大	
		オートバイ	収集できません	処分は8ページ参照
		オーブントースター	燃やせない	
		オープンレンジ	粗大	
		お菓子の箱(紙)	資源(ざつ紙)	
		お菓子の袋(プラスチック)	燃やせる	
押しピン		燃やせない		
落ち葉		資源(草木)		
おまる		燃やせる	陶器製は燃やせないごみ	
オムツ		燃やせる	汚物はトイレに流す	
おもちゃ		燃やせる	電池は外す	
か	おもちゃ(金属を含むもの)	燃やせない		
	オルガン	粗大		
	オルゴール	燃やせない		
	温水洗浄便座	燃やせない		
	温度計(水銀)	有害		
	温度計(デジタル式)	燃やせない		
	温風ヒーター(ファンヒーター)	燃やせない		
	カーテン	粗大(布団類)	処理券必要なし、要申込	
	カーステレオ	燃やせない	指定袋に入らない物は粗大ごみ	
	カーテンレール	粗大	指定袋に入る物は燃やせないごみ	
	カード類	燃やせる		
カーペット	粗大(布団類)	処理券必要なし、要申込		
カーナビ	燃やせない			
カーボン紙	燃やせる			
貝殻	燃やせる			
懐中電灯	燃やせない	電池は外す		
カイロ(使い捨て)	燃やせる			
鏡	燃やせない			
カギ	燃やせない			
角材(建築廃材は除く)	粗大			
額縁	燃やせない	指定袋に入らない物は粗大ごみ		
かご	燃やせる	金属部分は取り外す		
かさ	燃やせない	指定袋からはみでてても可		
火災報知器	燃やせない	電池を外す		
加湿器	燃やせない			
ガスオープン	粗大			

留意点 ●ごみは、収集日の朝8時30分までには門前に出しましょう。

# 主な家庭ごみの分別早見表(50音順)

品目	分別区分	備考
ガスコンロ	粗大	電池は外す
ガスコンロカバー(アルミ)	燃やせる	スチール製は燃やせないごみ
ガストーブ	粗大	カセットボンベは外す
ガス台	粗大	
ガスボンベ(LP・高圧)	収集できません	処分は8ページ参照
ガスレンジ	粗大	
苛性ソーダ	収集できません	販売店・専門業者にお問い合わせください
カセットコンロ	燃やせない	カセットボンベは外す
カセットテープ	燃やせる	
カセットボンベ(カセットコンロ用)	資源(缶)	中身は残さない
ガンリン	収集できません	販売店・専門業者にお問い合わせください
カタログ	資源(雑誌)	
カッターナイフ	燃やせない	
カップ(雨ガッパ)	燃やせる	
カップメンの容器	燃やせる	
かつら(ウィック)	燃やせる	金属部分がある場合は燃やせないごみ
門松	燃やせる	
金たわし	燃やせない	
かなづち(ハンマー)	燃やせない	小型の物に限る。大型のハンマー等は粗大ごみ
加熱式たばこ	収集できません	保健相談センター窓口を持ち込み
カバン(布製・革製・ランドセル)	燃やせる	金属部分は取り外す。
花びん	燃やせない	
壁紙	燃やせる	
鎌	燃やせない	
紙くず(ティッシュ等)	燃やせる	
かま	燃やせない	危険防止のため、厚紙などで包む
かみそり・刃物等	燃やせない	危険防止のため、厚紙等に包んで出す
紙粘土	燃やせる	
紙パック(内側が白色)	資源(紙パック)	内側が銀色の物は燃やせるごみ
紙袋	資源(ざつ紙)	
カメラ	燃やせない	
蚊帳	粗大	
カラーボックス	粗大	指定袋に入る物は燃やせるごみ
カラオケ機(家庭用)	粗大	
ガラス板(ガラス等)	燃やせない	危険防止のため、厚紙等に包んで出す
ガラス鍋	燃やせない	
カレンダー(台紙・紙類)	資源(ざつ紙)	金属部分は取り外す
革製品(靴・手袋等)	燃やせる	金属部分は取り外す
缶(飲み物・食べ物)	資源(缶)	中身は残さず洗って出す
換気扇	粗大	
缶切り	燃やせない	
乾燥剤	燃やせる	
感熱紙(FAX用紙など)	燃やせる	
き 木	資源(草木)	1m程度に切断し、しばって出す
キーパー	粗大	指定袋に入る物は燃やせるごみ
キーボード(パソコン)	燃やせない	指定袋に入らない物は粗大ごみ
ギター	粗大	
キックボード	燃やせない	
木彫りの置物	燃やせる	
脚立(きやたつ)	粗大	
キャップ(容器の)金属	燃やせない	
キャップ(容器の)プラスチック	燃やせる	

品目	分別区分	備考
キャビネット	粗大	
キャリーバッグ	粗大	
きゅうず	燃やせない	
吸入器(家庭用ネフライザ)	燃やせない	指定袋に入らない物は粗大ごみ
教科書	資源(雑誌)	ひもでしばって出す
鏡台	粗大	
漁網	収集できません	販売店へ問い合わせください
禁煙パイプ	燃やせる	
金魚鉢	燃やせない	
金庫(大型・耐火性)	収集できません	処分は8ページ参照
金庫(手さげ)	燃やせない	
金属片	燃やせない	指定袋に入らない物は粗大ごみ
く 空気清浄機	粗大	指定袋に入る物は燃やせないごみ
クーラー(室外機含む)	収集できません	処分は9ページ参照
クーラーボックス	粗大	指定袋に入る物は燃やせるごみ
釘	燃やせない	
草刈機	粗大	オイル・燃料は抜きとる
草木類	資源(草木)	
鎖	粗大	ペット用は燃やせないごみ
くし、ブラシ	燃やせる	金属製は燃やせないごみ
靴	燃やせる	
クッション	燃やせる	指定袋に入らない物は粗大ごみ
靴箱(下駄箱)	粗大	
首輪	燃やせる	金属部分は取り外す
クリアファイル	燃やせる	
クリスマスツリー	粗大	指定袋に入る物は燃やせるごみ
クリップ	燃やせない	
車椅子	粗大	
クレヨン	燃やせる	
クローゼット	粗大	
グローブ	燃やせる	
け 蛍光灯	有害	
珪藻土マット	燃やせない	
携帯酸素缶	資源(缶)	高圧ガス缶は回収不可
携帯電話	燃やせない	バッテリーは外す。販売店への返却を推奨します
糸	燃やせる	
ゲーム機(本体)	燃やせない	携帯型の場合、バッテリーは外す
化粧品(びん)	資源(びん)	中身は残さず洗って出す
化粧品の容器(プラスチック)	燃やせる	
血圧計	燃やせない	水銀を使っている場合は有害・危険ごみ
健康器具(マッサージ機等・家庭用)	粗大	指定袋に入る物は燃やせないごみ
剣道用具(面・衣装等)	粗大	
玄関マット	粗大(布団類)	処理券必要なし、要申込
鍵盤ハーモニカ	燃やせる	
こ こいのぼり	粗大	50cm未満に切れば燃やせるごみ
コイン	燃やせない	
高圧洗浄機	粗大	
工具類(家庭用)	燃やせない	
コード類	粗大	50cm未満に切れば燃やせないごみ
コーヒーマーカー	燃やせない	
氷(水)まくら	燃やせる	
小型電化製品	燃やせない	家電4品目を除く

留意点 ●ごみは、収集日の朝8時30分までには門前に出しましょう。

# 主な家庭ごみの分別早見表(50音順)

	品目	分別区分	備考
	ごご	粗大(布団類)	処理券必要なし、要申込
	こたつ	粗大	
	コップ(ガラス)	燃やせない	
	碁盤・将棋盤	粗大	
	ごみ箱	燃やせる	指定袋に入らない物は粗大ごみ
	ゴム製品	燃やせる	
	ゴム手袋	燃やせる	
	コピー機(家庭用)	粗大	
	コルク栓	燃やせる	
	コルクボード	燃やせる	
	ゴルフクラブ	粗大	
	ゴルフバック	粗大	
	ゴルフボール	燃やせる	
	コンクリート	収集できません	処分は8ページ参照
さ	サーフボード類	粗大	
	サイドボード	粗大	
	サインペン	燃やせる	
	座イス	燃やせない	
	サウナ(家庭用)	粗大	
	雑誌(週刊誌・マンガ等)	資源(雑誌)	
	殺虫剤(スプレー缶)	資源(缶)	中身は使いきる
	座布団	燃やせる	
	皿(陶器・ガラス)	燃やせない	プラスチック製・木製は燃やせるごみ
	ざる類(金属製)	燃やせない	プラスチック製・木製は燃やせるごみ
	三脚	燃やせない	
	サングラス	燃やせない	プラスチック製は燃やせるごみ
	三線(サンシン)	燃やせる	
	サンダル	燃やせる	
	三面鏡	粗大	
	三輪車	粗大	
し	シート	粗大(布団類)	処理券必要なし、要申込
	CD(コンパクトディスク)	燃やせる	
	CDプレーヤー	燃やせない	
	シール・ステッカー	燃やせる	
	ジーンズ	燃やせる	
	磁石	燃やせない	
	下着類	燃やせる	
	下敷	燃やせる	
	しちりん	燃やせない	
	湿気取り剤	燃やせる	
	しっぴ	燃やせる	
	自転車	粗大	処分は8ページ参照
	自動車の部品	収集できません	専門の処理業者へ(有料)
	芝刈り機	粗大	
	シャープペンシル	燃やせる	金属製は燃やせないごみ
	写真	燃やせる	
	写真たて	燃やせる	金属製は燃やせないごみ
	写真ネガ	燃やせる	
	シャンプー・リンスの容器	燃やせる	
	じゅうたん	粗大(布団類)	処理券必要なし、要申込
	充電器	燃やせない	
	収納たんす	粗大	

	品目	分別区分	備考
	シュレッダー	粗大	
	消火器	収集できません	処分は8ページ参照
	浄水器	燃やせない	
	照明器具	燃やせない	蛍光灯は有害ごみへ
	醤油の容器(びん)	資源(びん)	中身は残さず洗って出す
	醤油の容器(プラスチック)	資源(ペット)	中身は残さず洗って出す
	じょうろ	燃やせる	金属製は燃やせないごみ
	食品トレイ(惣菜用)	燃やせる	スーパー等の店頭回収をお奨めします
	食用油	燃やせる	紙パックなどに新聞紙等を詰め、染み込ませて出す
	除湿機	燃やせない	
	除湿剤	燃やせる	
	食器(陶磁器・ガラス)	燃やせない	プラスチック製・木製は燃やせるごみ
	食器洗い乾燥機	粗大	指定袋に入る物は燃やせないごみ
	人工芝	粗大	50cm未満に切れれば燃やせるごみ
	新聞紙	資源(新聞・チラシ)	
す	水槽	粗大	指定袋に入る物は燃やせるまたは燃やせないごみ
	水中メガネ	燃やせる	
	水筒(プラスチック)	燃やせる	金属製は燃やせないごみ
	炊飯器	燃やせない	
	スキー用品	粗大	
	スケート靴	燃やせない	
	スケボー	燃やせない	
	スコップ	燃やせない	
	すずり	燃やせない	
	すだれ(よしず)	粗大(布団類)	処理券必要なし、要申込
	スーツケース	粗大	指定袋に入る物は燃やさないごみ
	ステレオセット	粗大	
	ストーブ(電気)	燃やせない	
	ストッキング	燃やせる	
	砂	収集できません	処分は8ページ参照
	砂時計(ガラス)	燃やせない	
	すのこ	燃やせる	
	スパイクシューズ(野球用)	燃やせない	
	スパイクシューズ(陸上用)	燃やせる	ポイントは外す
	スパナ	燃やせない	
	スピーカー	燃やせない	
	スプーン	燃やせない	
	スプレー缶	資源(缶)	中身は使いきる
	スポンジたわし	燃やせる	
	炭	燃やせる	
	スリッパ	燃やせる	
	すり鉢	燃やせない	
せ	生理用品	燃やせる	
	石油ストーブ	粗大	燃料等は確実に抜く
	セグウェイ	粗大	電池を外して出すこと
	石こうボード	収集できません	処分は8ページ参照
	石けん	燃やせる	
	接着剤	燃やせる	
	瀬戸物	燃やせない	
	線香	燃やせる	
	洗濯機	収集できません	処分は9ページ参照
	洗濯ばさみ(プラスチック)	燃やせる	金属製は燃やせないごみ

留意点 ●ごみは、収集日の朝8時30分までには門前に出しましょう。

# 主な家庭ごみの分別早見表(50音順)

	品目	分別区分	備考	
そ	剪定枝・木	資源(草木)	1m程度に切断し、しばって出す	
	栓抜き(オープナー)	燃やせない		
	扇風機	燃やせない		
	洗面器	燃やせる	金属製は燃やせないごみ	
	造花	燃やせる		
	双眼鏡	燃やせない		
	雑巾	燃やせる		
	掃除機	燃やせない		
	ぞうり	燃やせる		
	ソーラーパネル	収集できません	処分は8ページ参照	
	ソファー	粗大		
	ソファーベット	粗大		
	そろばん	燃やせる		
た	体温計(水銀式)	有害		
	体温計(デジタル式電化製品)	燃やせない		
	体重計	燃やせない		
	台所用マット	燃やせる		
	耐熱ガラス鍋	燃やせない		
	ダイビング用品(フィン・シュノーケル・ゴーグル)	燃やせる		
	ダイビング用品(レギュレーター)	燃やせない		
	ダイビング用品(タンク・ウエイト・BC)	収集できません	購入店へ問い合わせください	
	タイヤ(自転車)	燃やせない		
	タイヤ(自動車)	収集できません	処分は8ページ参照	
	大理石	収集できません	処分は8ページ参照	
	タイル	収集できません	処分は8ページ参照	
	タイルカーペット	粗大(布団類)	50cm四方未満であれば燃やせるごみ	
	畳	粗大		
	タオルウォーマー	燃やせない	指定袋に入らない物は粗大	
	卓球ラケット・玉	燃やせる		
	脱臭剤	燃やせる		
	棚	粗大		
	タバコの吸殻	燃やせる	缶やびん、ペットボトルなどに入れないでください	
	卵の殻	燃やせる		
	卵の包装パック	燃やせる		
	たらい	粗大		
	たわし	燃やせる		
	単行本	資源(雑誌)		
	たんす	粗大		
	ダンボール	資源(ダンボール)		
	ち	チェーン(金属)	燃やせない	自転車のチェーン程度。それ以上の物は粗大ごみ
		チャイルドシート	粗大	
茶碗		燃やせない		
注射針		収集できません	専門の処理業者へ(有料)	
チューブ(自転車)		燃やせる		
チラシ		資源(新聞・チラシ)		
ちりとり		燃やせる	金属製は燃やせないごみ	
つ		杖	燃やせる	金属製は燃やせないごみ
	机	粗大		
	土	収集できません	専門の処理業者へ(有料)	
	積み木	燃やせる		
	爪切り	燃やせない		
	釣り具	燃やせる	金属が含まれる物は燃やせないごみ 指定袋に入らない物は粗大ごみ	

	品目	分別区分	備考
て	DVDディスク	燃やせる	
	DVDプレーヤー	燃やせない	
	ティッシュの箱	資源(ぞつ紙)	取出口フィルムは燃やせるごみ
	テーブル	粗大	
	デジタル血圧計	燃やせない	電池等は外す
	デジタル体温計	燃やせない	電池等は外す
	鉄アレイ・ダンベル	粗大	10kg未満は燃やせないごみ
	鉄くず	燃やせない	
	鉄パイプ	粗大	
	鉄板	粗大	
	テニスボール	燃やせる	
	テニスラケット	燃やせる	スチール製は燃やせないごみ
	手袋	燃やせる	
	テレビ(ブラウン管・液晶・プラズマ)	収集できません	処分は9ページ参照
	テレビアンテナ	燃やせない	
	テレビゲーム機(本体)	燃やせない	
	電気温水器	収集できません	処分は8ページ参照
	電気カーペット	粗大	50cm四方未満は燃やせないごみ
	電気蚊取り器	燃やせない	
	電気コード	粗大	50cm未満に切れば燃やせないごみ
	電気シェーバー	燃やせない	
	電気スタンド	燃やせない	蛍光灯は外す
	電気ストーブ	燃やせない	
	電気歯ブラシ	燃やせない	
	電気毛布	粗大	50cm四方未満は燃やせないごみ
	電球(蛍光灯)	有害	
	電球(白熱灯、LED等)	燃やせない	
	電磁調理器(IH)	燃やせない	
	電子ピアノ	粗大	
	電子レンジ	粗大	
	天体望遠鏡	燃やせない	
	電卓	燃やせない	電池等は外す
電池(コイン型・ボタン型)	有害		
電池(筒型:マンガン・アルカリ)	有害		
電池(充電式)	収集できません	保健相談センター窓口にて回収	
テント(キャンプ用品)	粗大		
電話機(固定)	燃やせない	電池等は外す	
電話帳	資源(雑誌)		
と	砥石	燃やせない	
	陶磁器類	燃やせない	
	灯油	収集できません	販売店・専門業者にお問い合わせください
	トースター	燃やせない	
	時計	燃やせない	電池等は外す
	トタン板	粗大	
	土のう袋	燃やせる	切って出す
	ドライスーツ	粗大	
	ドライバー	燃やせない	
	ドライヤー	燃やせない	
	ドラムセット(楽器)	粗大	
	トランシーバー	燃やせない	電池等は外す
	鳥かご	粗大	指定袋に入る物は燃やせるまたは燃やせないごみ
	トレーニング機器	粗大	

留意点 ●ごみは、収集日の朝8時30分までには門前に出しましょう。

# 主な家庭ごみの分別早見表(50音順)

	品目	分別区分	備考	
	ドレッシングの容器(びん)	資源(びん)	中身は残さず洗って出す	
	ドレッシングの容器(プラスチック)	燃やせる		
	トロフィー(プラスチック製)	燃やせる	金属製は燃やせないごみ	
な	ナイフ	燃やせない	危険防止のため、厚紙などに包んで出す	
	長靴	燃やせる		
	流し台	粗大		
	鍋	燃やせない		
	生ごみ	燃やせる	ぎゅっとしぼって出す	
	生ごみ処理機	燃やせない	プラスチック製は燃やせるごみ	
	軟水器(ろ過器)	燃やせない		
	ぬ	ぬいぐるみ(人形等)	燃やせる	
		布・古着類	燃やせる	
	ね	ネクタイ	燃やせる	
ねじ(ビス)		燃やせない		
寝袋		粗大(布団類)	処理券必要なし、要申込	
粘土		燃やせる		
の	農機具	収集できません	処分は8ページ参照	
	農薬	収集できません	購入店へ問い合わせください	
	ノート	資源(雑誌)		
	ノートパソコン	収集できません	処分は9ページ参照	
	のぎり	燃やせない	危険防止のため、厚紙などに包んで出す	
	飲み薬	燃やせる		
	のれん	燃やせる		
	は	バーベキューセット	粗大	
		ハーモニカ	燃やせない	
		灰皿	燃やせない	
ハイドロボール(レカトン)		燃やせない		
パイプベッド		粗大		
バインダー(金属製)		燃やせない		
バインダー(プラスチック製)		燃やせる		
剥製(はくせい)		燃やせる		
バケツ		燃やせる	金属製は燃やせないごみ	
羽子板		燃やせる		
ハサミ		燃やせない	危険防止のため、厚紙などに包んで出す	
箸		燃やせる	金属製は燃やせないごみ	
はしご		粗大		
バスケットボール		燃やせる	空気を抜いてつぶして出す	
パソコン		収集できません	処分は9ページ参照	
パソコン用プリンター		燃やせない		
バッテリー		収集できません	処分は8ページ参照	
発電機		収集できません	処分は8ページ参照	
バット(金属製)		燃やせない	木製は燃やせるごみ	
発泡スチロール		燃やせる		
バドミントンシャトル		燃やせる		
バドミントンラケット		燃やせない	木製は燃やせるごみ	
花火		燃やせる	※必ず水で十分に湿らせる	
歯ブラシ		燃やせる		
刃物		燃やせない	危険防止のため、厚紙などに包んで出す	
針		燃やせない	危険防止のため、厚紙などに包んで出す	
針金		燃やせない		
バレーボール		燃やせる	空気を抜いてつぶして出す	
ハンガー(金属製)		燃やせない	クリーニング店が回収している場合は引き渡す	

	品目	分別区分	備考
ひ	ハンガー(プラスチック製)	燃やせる	
	飯ごう	燃やせない	
	ピアノ	収集できません	処分は8ページ参照
	ビー玉	燃やせない	
	ビーズクッション	燃やせる	指定袋に入らない物は粗大ごみ
	ビーチパラソル	粗大	
	ピールサーパー	収集できません	処分は8ページ参照
	ビデオカメラ	燃やせない	電池等は外す
	ビデオテープ	燃やせる	
	ビデオデッキ	燃やせない	
	ビニール(包装)	燃やせる	
	ビニールカバン	燃やせる	
	日よけシェード	粗大(布団類)	処理券必要なし。要申し込み
	百科事典	資源(雑誌)	
	びん(飲食用)	資源(びん)	中身は残さず洗って出す
ふ	ファックス(家庭用)	燃やせない	
	フイ(漁具)	収集できません	処分は8ページ参照
	フィルム	燃やせる	
	フィルムケース	燃やせる	
	封筒	資源(ざつ紙)	
	風鈴	燃やせない	
	フォーク	燃やせない	
	ふすま	粗大	
	筆	燃やせる	
	筆箱	燃やせる	金属製は燃やせないごみ
	布団	粗大(布団類)	処理券必要なし、要申込
	布団カバー	粗大(布団類)	処理券必要なし、要申込
	布団乾燥機	粗大	
	フライパン	燃やせない	
	ブラインド	粗大	
へ	ブラシ	燃やせる	
	ブラモデル	燃やせる	金属製は燃やせないごみ
	ブリキ製品	燃やせない	
	プリンター	燃やせない	
	プリンターインクカートリッジ	燃やせる	
	ブルーシート(ビニールシート)	粗大(布団類)	処理券必要なし、要申込
	古着	燃やせる	
	プレーヤー(CD/MD/レコード等)	燃やせない	
	風呂釜	収集できません	処分は8ページ参照
	ブロック	収集できません	処分は8ページ参照
	フロッピーディスク	燃やせる	
	文鎮	燃やせない	
	ヘアスプレー	資源(缶)	中身は残さない
	ベッド	粗大	
	ペットの小屋(金属製)	粗大	
ペットのトイレ砂	燃やせる		
ペットのふん	燃やせる		
ペットボトル	資源(ペット)	中身は残さず洗って出す	
ペットボトルのふた	燃やせる		
ヘッドホン	燃やせない		
ベニヤ板	粗大		
ベビーカー(乳母車)	粗大		

留意点 ●ごみは、収集日の朝8時30分までには門前に出しましょう。

	品目	分別区分	備考
	ベビーチェアー	粗大	
	ベビーバス	粗大	
	ベビーベッド	粗大	
	ベルト	燃やせる	金属部分は外して燃やせないごみへ
	ヘルメット	燃やせない	
	ペンキ	燃やせる	紙や布に染み込ませる
	ペンキ缶	燃やせない	中身は残さない
	便器	粗大	
	便座	粗大	指定袋に入れば燃やせないごみ
	ペンチ	燃やせない	
	弁当・惣菜の容器(プラスチック製)	燃やせる	
	弁当箱(金属製)	燃やせない	
ほ	ホイール(自動車用)	収集できません	処分は8ページ参照
	ボイラー	収集できません	処分は8ページ参照
	ほうき	燃やせる	
	帽子	燃やせる	
	防湿庫	燃やせない	指定袋に入らない物は粗大ごみ
	包装紙	資源(ざつ紙)	
	包丁	燃やせない	危険防止のため、厚紙などに包んで出す
	ボウリングのボール	粗大	
	ホース	粗大	50cm以下に裁断した場合は燃やせるごみ
	ホームペーカリー	燃やせない	
	ボール(球)	燃やせる	空気が抜けるものは抜く
	ボールペン	燃やせる	
	墨汁	燃やせる	紙や布に染み込ませる
	ポケットベル	燃やせない	電池等は外す
	歩行器	粗大	
	補聴器	燃やせない	電池等は外す
	ホッチキス	燃やせない	
	ポット	燃やせない	
	ホットプレート	燃やせない	
	哺乳瓶	燃やせる	ガラス製の物は燃やせないごみ
	ポリエチレン容器	燃やせる	
	ポリタンク	燃やせる	
	ボルト・ナット	燃やせない	
	保冷剤	燃やせる	
	ホワイトボード	燃やせない	
	盆(トレイ)	燃やせる	金属製は燃やせないごみ
	本類	資源(雑誌)	
ま	マージャン牌	燃やせる	金属製は燃やせないごみ
	マイク	燃やせない	
	マウス(パソコン)	燃やせない	
	枕	燃やせる	
	マジックペン	燃やせる	
	マッサージ器	燃やせない	
	マット(ウレタン)	燃やせる	50cm四方以下に切る
	マットレス	粗大	
	まな板	燃やせる	
	マニキュアのびん	燃やせない	
	魔法瓶	燃やせない	
	豆電球	燃やせない	
	万年筆	燃やせない	
	万歩計	燃やせない	
み	ミキサー	燃やせない	電池等は外す
	ミシン	粗大	

	品目	分別区分	備考
	水着	燃やせる	
	水枕	燃やせる	
む	虫かご	燃やせる	
	虫取り網	燃やせる	
	虫メガネ	燃やせない	
	むしろ	粗大	
	無線機	燃やせない	
め	めがね	燃やせない	
	メガホン	燃やせる	
	メジャー(金属製)	燃やせない	
	メジャー(金属製以外)	燃やせる	
も	毛布	粗大(布団類)	処理券必要なし、要申込
	毛布カバー	粗大(布団類)	処理券必要なし、要申込
	木材(建築廃材は除く)	燃やせる	
	モップ	燃やせない	直径20cm以下で指定袋に入る物。それ以外は粗大ごみ
	物干し竿	粗大	
	モバイルバッテリー	収集できません	保健相談センター窓口で回収
や	やかん	燃やせない	
	焼き物(陶磁器類)	燃やせない	
	ヤスリ	燃やせない	紙ヤスリは燃やせるごみ
ゆ	郵便受け	燃やせない	
	指輪	燃やせない	
よ	浴槽(一体型)	収集できません	専門の処理業者へ(有料)
	浴槽(プラスチック製)	粗大	
	よしず(すだれ)	粗大(布団類)	処理券必要なし、要申込
ら	ライター	有害	燃料は抜いて出す
	ラジオ	燃やせない	電池等は外す
	ラジカセ	燃やせない	電池等は外す
	ラジコンカー	燃やせない	電池等は外す
	ラック	粗大	
	ランドセル	燃やせる	金属部分は取り外す
り	リール(釣り用)	燃やせない	
	リップクリーム	燃やせる	
	リモコン	燃やせない	電池等は外す
	リュックサック	燃やせる	金属部分は取り外す
れ	冷蔵庫・冷凍庫	収集できません	処分は9ページ参照
	冷風機	粗大	
	レインコート	燃やせる	
	レコード	燃やせる	
	レコードプレーヤー	粗大	
	レジャーシート	粗大(布団類)	処理券必要なし、要申込
	レンガ	収集できません	処分は8ページ参照
	レンズ	燃やせない	
	レンジ台	粗大	
	レンジフードカバー(アルミ)	燃やせる	
ろ	ロープ	燃やせる	50cm以下に切る
	ローラースケート	燃やせない	
わ	ワープロ	燃やせない	
	ワープロリボン	燃やせる	
	ワインセラー(冷蔵庫に該当)	収集できません	処分は9ページ参照
	割れたガラス、びん	燃やせない	危険防止のため、厚紙などに包んで出す

留意点 ●ごみは、収集日の朝8時30分までには門前に出しましょう。



# 家庭ごみの分け方・出し方

分別についてのお問い合わせ  
 TEL098-982-7033  
 FAX098-936-4440

## 燃やせるごみ

北谷町指定ごみ袋 (A)  
 エコな燃やたん  
 北谷町環境課 環境衛生係

☆指定ごみ袋で出してください。

- 野菜・残飯等の生ごみ
- 再生の効かない紙くず等  
カーボン紙・油紙など
- プラスチック類、ビデオテープ、カセットテープ、CD等
- 靴、靴などの革・ゴム製品  
※金属部分は取り外して燃やせないごみへ
- 食品油  
(凝固剤で固めるか 紙パックなどに新聞紙を詰め、染み込ませてから)
- 玩具類
- 紙おむつ
- ※汚物はトイレへ流してから
- ※十分に水を切ることで減量化につながります

## 燃やせないごみ

北谷町指定ごみ袋 (B)  
 エコな燃やたん  
 北谷町環境課 環境衛生係

☆指定ごみ袋で出してください。

- 食品・ガラス類など
- 傘・ハンガー・針金など  
※木製・プラスチック製のハンガーは燃やせるごみです。
- 割れ物・刃物類
- 銅・フライパンなど
- 小型の電化製品など
- 珪藻土マット・LED電球
- 電池 (充電電池除く)  
※充電電池は保健相談センター窓口へ
- ライター (金属製も含む)  
☆必ず使い切ってから
- 蛍光灯・体温計など (水銀を使用しているもの)  
※白熱灯及びLED電球は「燃やせないごみ」
- 蛍光灯は購入した際の包み箱に入れて出しても構いません。ただし、購入時の包み箱がない場合は割れても散らばらないように厚紙等で包んでから透明な袋に入れて出してください。

## 有害ごみ

☆市販の透明袋か、スーパーやコンビニ等のレジ袋で出してください。  
 ☆厚紙などで包むこと!

中が見える袋

- ライター (金属製も含む)  
☆必ず使い切ってから
- 蛍光灯・体温計など (水銀を使用しているもの)  
※白熱灯及びLED電球は「燃やせないごみ」
- 電池 (充電電池除く)  
※充電電池は保健相談センター窓口へ
- 蛍光灯は購入した際の包み箱に入れて出しても構いません。ただし、購入時の包み箱がない場合は割れても散らばらないように厚紙等で包んでから透明な袋に入れて出してください。

## 粗大ごみ

### 申し込み制

申し込み先  
 ・町営及び県営団地：北谷衛生 TEL098-936-4143 (FAX兼用)  
 ・一般住宅:北谷地域振興センター TEL098-936-0066 FAX098-936-0416

中が見える袋

- 自転車
- 家具類  
テーブル、イス、タンス
- マットレスなど
- 布団類 (指定袋に入れる)  
処理券不要、要申込
- ペットボトル  
このマークがついたPETボトルのみ出して下さい
- 草木類 (申し込み制) ※木材等は除く  
※申し込み制ですので、北谷町シルバー人材センターへ申し込んで下さい。  
 TEL098-921-7722 FAX098-921-7723  
 枝は長さ80cm程度に切断し、直径30cm以内で束ねるか透明な袋に入れて下さい。葉は容量45ℓ程度の袋に入れて下さい。

## 資源ごみ

中が見える袋

☆市販の透明袋か、スーパーやコンビニ等のレジ袋で出してください。

- 缶  
※スプレー缶(カセットボンバ)は使いきってから出して下さい
- びん
- 古紙
- 新聞紙・チラシ類、雑誌、タンポール、雑誌に付けて細などでそれぞれまとめてから出して下さい。
- ペットボトル  
このマークがついたPETボトルのみ出して下さい
- 色付きのペットボトル、キャップラベルは燃やせるごみへ

## 町では収集しないごみ

☆処理にかかる費用は、排出者の負担になる場合があります。  
 ☆事業所から出されるごみは収集いたしません。

- 一度に多量に出されたごみ  
※役場で許可証をもらい、自分で清掃工場に運んで下さい。
- 家電4品目 (家電リサイクル法)  
(エアコン、テレビ、冷蔵庫、洗濯機)
- 適正な処理が困難な物  
消火器、タイヤ、バッテリー、パソコン、洗濯機、衣類乾燥機、冷蔵庫、冷庫

わが家のごみ出し日 (記入してお役立てください)

ごみの種類	収集曜日
燃やせるごみ	
燃やせないごみ	
有害ごみ	
資源ごみ	
粗大ごみ	申し込み制
草木ごみ	申し込み制

●「燃やせるごみ」「燃やせないごみ」の収集については「北谷地域振興センター(TEL098-936-0077)」へお問い合わせください。  
 ●「資源ごみ」の収集漏れについては「北谷町シルバー人材センター(TEL098-921-7722)」へお問い合わせください。  
 ●その他お問い合わせは「北谷町 住民福祉部 保健衛生課 環境衛生係(TEL098-982-7033)」までお願いします。

●切り取ってお使いください

ごみに関するお問い合わせ

一般家庭ごみに 関する問い合わせ	公営住宅以外の一般家庭	北谷地域振興センター	TEL.098-936-0077
	町営及び県営住宅	北谷衛生	TEL.098-936-4143
資源ごみ、草木ごみに関する問い合わせ		北谷町シルバー人材センター	TEL.098-921-7722
粗大ごみの収集受付	公営住宅以外の一般家庭	北谷地域振興センター	TEL.098-936-0066
	町営及び県営住宅	北谷衛生	TEL.098-936-4143
し尿・浄化槽汚泥の収集運搬及び清掃受付		北谷衛生	TEL.098-936-4143
家電リサイクル4品目収集受付 (テレビ、冷蔵庫、洗濯機、エアコン等)		ホーム電化	TEL.098-936-2721
		リネットジャパンリサイクル株式会社 SGムービング株式会社	TEL.0570-056-006
家電リサイクル4品目指定引取所 (テレビ、冷蔵庫、洗濯機、エアコン等)		拓南商事株式会社	うるま市州崎8-2
		沖縄西濃運輸株式会社 豊見城物流センター	豊見城市与根50-71
町で収集できない廃棄物の収集運搬 (8ページ参照)		株式会社マルイ	TEL.098-936-0101

事業所ごみ収集運搬業者

合同会社 比嘉衛生	TEL.098-936-3120	(FAX兼用)
ニライクリーンサービス	TEL.098-936-6870	(FAX兼用)
丸勇衛生	TEL.098-936-5446	FAX.098-959-3802
株式会社 伊平衛生	TEL.098-936-2786	FAX.098-989-6940
有限会社 北谷クリーンサービス	TEL.098-936-8146	(FAX兼用)
こはもとクリーン株式会社	TEL.098-933-4633	FAX.098-923-2337
株式会社 マルイ(処理困難物、産業廃棄物)	TEL.098-936-0101	FAX.098-926-1454

事業所ごみ処分業者

有限会社北谷造園土木(草木ごみのみ)	北谷町字玉上271番地1	TEL.098-936-6406	FAX.098-936-0964
--------------------	--------------	------------------	------------------

道路上の犬猫死骸処理

町道、私道	北谷町保健衛生課環境衛生係	TEL.098-982-7033
県道	中部土木事務所	TEL.098-894-6512
国道	南部国道事務所 嘉手納国道出張所	TEL.098-943-6203

家庭ごみ収集曜日

種別	燃やせる	燃やせない	有害	資源	粗大	草木	種別	燃やせる	燃やせない	有害	資源	粗大	草木
行政区							行政区						
上勢区	水・土	金	金	金	申込制(指定された日に出して下さい)		美浜区、桑江1丁目 伊平1、2丁目	火・金	木	木	火	申込制(指定された日に出して下さい)	
桃原区	水・土	金	金	水			美浜ハイツ	月・木	月	月	水		
栄口区	月・木	火	火	月			町営栄口	月・木	木	木	水		
桑江区	月・木	水	水	木			町営砂辺	火・金	木	木	水		
謝苅区	月・木	月	月	水			県営砂辺	火・金	木	木	火		
北玉区	火・金	水	水	月			県営北谷	月・木	木	木	月		
宇地原区	月・木	木	木	月			県営桑江	火・金	木	木	水		
北前区	火・金	木	木	火			県営美浜	月・木	木	木	水		
宮城区	火・金	火	火	木			アルトゥレ美浜	水・土	木	木	水		
砂辺区	火・金	月	月	金									

・場所によっては、お住まいの行政区と異なる曜日に収集することがあります。  
 ・役場周辺の桑江伊平区画整理地区については、美浜区になります。

【パンフレットに関するお問い合わせ】 北谷町住民福祉部保健衛生課環境衛生係 TEL.098-982-7033