

## **3 . 議会活性化方策**

**<開かれた議会を目指して>**

## 1. 議会の情報を積極的に公開する

- (1) 会期日程表及び一般質問通告書を各行政区の公民館等に掲示する。  
(議会日程を事前に町民へ知らせ、議会傍聴の便宜を図る)  
(だれが、いつ、なにを一般質問するか、何を審議するかを知らせる)
- (2) 議会傍聴人に議会資料を配布し、審議の概要がわかるようにする。  
(議案概要書、会期日程、議事日程、一般質問通告書、議長会務報告、町長行政報告、議会構成図、議席及び執行部配置図、議会だより)
- (3) モニター放送で議場での審議状況を知らせる。  
(役場のロビー、各課のモニター22台で全日程の審議状況を放映している)
- (4) 議会図書室(議員控室内)を開放する。  
(審議中の議案書、関係資料が閲覧できる。過去の会議録及び図書が利用できる)
- (5) 常任委員会・特別委員会を原則公開とする。  
(議案を詳細に審議している委員会を公開し、執行機関の情報を引き出し住民に提供する)
- (6) 「議会だより」を発行し、議会の活動状況を広く町民に知らせ議会活動への理解を深める。  
(毎定例会後、各委員会の調査や視察研修の成果を掲載、質疑質問の内容を早く、わかりやすく、親しめる紙面づくりで議会の様子を知らせる。全世帯、各区公民館、公共施設に配布)
- (7) 一般質問ビデオテープを町民に貸し出す。  
(一般質問ビデオテープを、議会への理解を深めるため町民に貸し出す)
- (8) 議会ホームページを開設する。  
(議会情報を広く内外に公開するため、ホームページを開設する。会期日程、議事日程、会議録等)

## 2. 町民に望まれ親しまれる議会をめざし、積極的に町民の声を反映させる。

- (1) 委員会の出前をできるかぎり行う。  
(特定の場所に委員会が出かけ、委員会の論議を報告するとともに、町民から積極的に意見を聴く活動を展開する)
- (2) 議員と諸団体との議会活性化懇談会を開催する。  
(議会は、町民代表として、できるだけ機会をとらえて町民の意見を把握し、どうすれば町民のニーズに適合した議会を構築できるか、議会の基盤である町民とともに話し合い考える必要がある)
- (3) 「一声箱」を設置して議会に対する町民の声を聴く  
(議会傍聴者に議会傍聴を通して感じたこと、提言を投書していただき、今後の議会運営に生かしていく)
- (4) 模擬議会を実施し住民参加の啓発を高める  
(子供議会、青年議会、小学生の議会学習会を実施した。事前に議会の仕組みの学習会を行い議会の実態をPRしている。議会の様子や行政をもっと知りたいとの要望がある。議会情報、行財政情報を知ってもらう機会であり、積極的に推進する。また、平成12年10月8日に女性議会が実施された)
- (5) 議員の呼称を見直した  
(議会をより身近に感じてもらうため、従来の 君) を「 議員」に改めた。当局は「 部長」と職名で呼ぶ

## 3. 議会運営の改善

- (1) 一般質問における一問一答方式の導入  
(活発な論議を展開し、回数に制限なく質問・答弁が十分尽くされるよう、会議規則を弾力時に運用する)
- (2) 一般質問は可動式発言台を使用し対面式とする  
(発言台を議員席の最前列に置き対面式とし、執行部の表情がよく見えて論議に迫力ができる)

- (3) 一般質問の時間の見直し  
(従来の質問・答弁あわせて45分以内を答弁を含めず質問時間を20分以内に改めることにより答弁時間を制限せず、充実した論議を展開するため)
- (4) 議会用語の見直し  
(役所用語や議会用語については、できる限り平易な用語を使用するように努める。専門用語には説明をつけ、簡略化した用語は使用しないように努める)
- (5) 陳情審査の充実  
(可能な限り参考人から説明を受ける)
- (6) 所管事務調査の実施  
(閉会中の所管事務調査を積極的に実施し、議案の審議や一般質問に生かしていく)

#### 4. 議員の資質向上を図る

- (1) 町独自の議員研修会を実施している  
(県議長会の議員研修の他、町独自に講師を招聘し研修を実施している)
- (2) 図書室の充実  
(議会関係図書、会議資料、パソコンの設置)
- (3) 議員宅にファクシミリを設置  
(議員にファクシミリを貸与し、会議の通知・連絡調整に役立てている)

#### 5. 議会事務局の充実

- (1) パソコンの活用で事務の効率化を図っている。  
(議会事務の文書管理、日程管理、一般質問等をデータベースを活用して事務の効率化を推進している)



議会情報を提供



基地対策特別委員会を現地で開催(砂辺公民館で基地から派生する諸問題について調査を行なう)



議員と諸団体との議会活性化懇談会で意見交換



一声箱の設置で町民の声を反映



議会傍聴が多くなった

## 一般質問は対面式で

一般質問は、議員が日頃の議員活動を通して得た、北谷町発展のための地域住民のご意見、加えて議員自らの意見等を行政当局に直接訴えるための絶好の機会です。北谷町議会では、平成12年6月定例会の一般質問から、これまでの並列式(議員席に向かって)を改め、議員と町当局が向かい合って対話する形で行うことになりました。対面して質問することで、双方がより一層その真意をくみ取り、住民福祉の向上のため、一般質問の意義をさらに深めようとするものです。



対面式の一般質問



子供模擬議会の開催で真剣な小学生



北玉小学校の議会学習会



青年模擬議会での若者の声を力強く述べる



初の女性模擬議会で、はつらつ一般質問

平成12年

## 北谷町議会訪問者

北谷町議会には年間を通して、研修や視察のために県内外から多くのお客様がお見えになります。北谷町議会としても、これらのお客様と情報交換することによって視野を広め、議会活性化に努めています。平成12年1月から平成12年12月までの間に北谷町議会へ視察研修のため訪問された団体は39団体です。



平成12年視察研修受け入れ39市町村



事務局体制の強化とデータベースの活用

## 4 . 議会だより







発行 北谷町議会 編集 議会広報特別委員会

ニライカナイめざす  
**議会だより**



町の予算は115億円に .....2P  
 町職員を2人増員し総定数284人に...4P  
 4人世帯で2万円の住民税を .....6P  
 一般質問 .....8P~15P  
 意見書 .....16P

**13**号  
 '98 3月議会

〒904-0103 沖縄県北谷町字桑江226番地 ☎ (098) 936-3382

第4回沖縄県町村議会広報コンクールで最優秀賞を受賞した北谷町議会だより第13号

## 初代議会広報調査特別委員会のメンバー（平成6年9月～平成10年）

- 委員長 玉城 政秀  
 副委員長 金良 初子  
 （平成8年2月退任）  
 副委員長 安里 順一  
 （平成8年3月就任）  
 委員 中村 重一  
 委員 田場 健儀  
 委員 知念 良夫  
 （平成8年3月選任）



熱心に「議会だより」の編集を行なう広報委員



## 二代議会広報調査特別委員会のメンバー（平成10年9月～平成14年）

- 委員長 稲嶺 盛仁
- 副委員長 亀谷 長久
- 委員 阿波根 弘
- 委員 大浜ヤス子
- 委員 洲鎌 長榮
- 委員 仲村 光徳



発行：北谷町議会 編集：議会広報調査委員会

ニライの都亦めざす  
**議会だより**  
ちやたん町

15  
98 9月議会

〒904-0103 沖縄県北谷町字高江220番棟 ☎(098) 936-3382

発行：北谷町議会 編集：議会広報調査委員会

ニライの都亦めざす  
**議会だより**

199 9月議会

25  
06 9月議会

百九億三千万円を探る  
一般質問が登壇 6P  
たび重なる事件事故に抗議 19P

19P 2P

〒904-0103 沖縄県北谷町字高江220番棟 ☎(098) 936-3382

## 編集活動・研修

議会報の先進地を訪れ、熱心に研修を受ける北谷町議会広報調査特別委員会のメンバー



茨城県岩瀬町議会へ



群馬県伊香保町議会へ



福岡県杷木町議会へ



沖縄県豊見城村議会来町

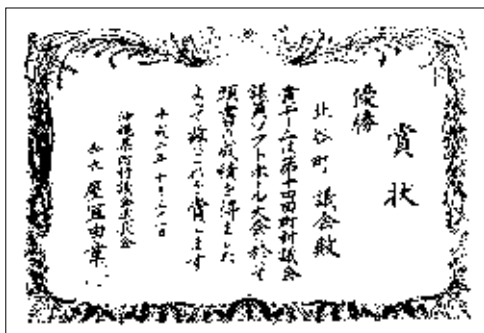
## 5 . 議員スポーツ大会

### 沖縄県町村議会議員ソフトボール大会

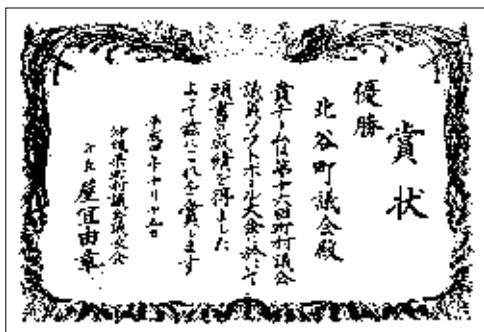
- 優勝 平成2年10月31日
- 優勝 平成4年10月15日
- 準優勝 平成6年10月28日
- 優勝 平成7年11月28日

### 中部地区町村議会議員ソフトボール大会

- 優勝 昭和57年10月15日
- 準優勝 昭和58年10月13日
- 優勝 昭和61年10月22日
- 優勝 昭和62年11月13日
- 優勝 昭和63年11月2日
- 準優勝 平成元年11月2日
- 準優勝 平成2年10月19日
- 優勝 平成3年10月25日
- 準優勝 平成4年10月5日
- 準優勝 平成6年10月17日
- 優勝 平成8年10月11日



平成2年 優勝



平成4年 優勝



優勝記念 平成4年10月15日



平成7年 優勝



優勝記念



## **6 . 歴代議会事務局職員**



## 歴代議会事務局職員

職名	氏名	在任期間
事務局長	金良政太郎	昭和34年7月1日～昭和63年3月31日 (S34.7～43.6書記、S43.7から事務局長)
書記	與那覇政雄	昭和43年7月15日～昭和59年3月31日
書記	諸見里安佑	昭和46年2月1日～昭和54年2月4日
次長兼議事係長	知念良範	昭和54年2月5日～昭和62年6月30日 書記 昭和62年7月1日～平成元年12月31日 議事係長 平成11年1月1日～平成12年3月31日 議事係長 平成12年4月1日～現在 次長兼議事係長
主査	湧川明	昭和59年4月1日～昭和62年3月31日
庶務係長	照屋光雄	昭和62年4月1日～平成4年3月31日
事務局長	崎原盛信	昭和63年4月1日～平成5年3月31日
主査	宮里富子	平成2年1月1日～平成6年3月31日
次長兼議事係長	親田末光	平成4年4月1日～平成8年3月31日 議事係長 平成8年4月1日～平成10年12月31日 次長兼議事係長
事務局長	松田久徳	平成5年4月1日～平成13年3月31日
主査	田仲哲子	平成6年4月1日～現在
主任主事	知念喜忠	平成8年4月1日～現在
事務局長	松田盛	平成13年4月1日～現在



初代事務局長  
金良政太郎



第二代事務局長  
崎原盛信



第三代事務局長  
松田久徳



第四代事務局長  
松田盛



與那覇 政 雄



諸見里 安 佑



知 念 良 範



湧 川 明



照 屋 光 雄



宮 里 富 子



親 田 末 光



田 仲 哲 子



知 念 喜 忠

## 7. スナップ写真集



議会名鑑発刊記念祝賀会



石垣市・竹富町産業視察及び  
町出身者開拓団激励訪問  
(昭和55年4月17日～19日)



町制施行記念



住宅防音家屋空調施設維持費  
全額公庫負担について瀬長亀  
次郎衆議院議員に要請を行な  
う  
(昭和57年4月26日)

昭和59年11月9日



住宅防音家屋空調施設維持費  
及び騒音区域指定告示以後の  
個人住宅防音工事助成に関し  
て竹下大蔵大臣に意見書を提  
出する  
(昭和60年2月25日)

昭和62年9月26日





平成2年3月17日

北谷城史跡現場踏査を行なう  
文教厚生委員会  
(平成3年7月19日)



米人少年の住民地域での非行行為  
が頻発したため現地調査を行なう  
基地対策特別委員会  
(平成6年10月11日)



平成10年4月17日



嘉手納飛行場への普天間飛行場ヘリポート移設反対北谷町民大会に参加する与儀議長・與那覇副議長  
(平成8年8月7日)



町役場新庁舎落成議場開き  
平成10年6月12日



町役場新庁舎落成に伴う議場開きを歴代の議会議員も招待して盛大に行なう  
(平成10年6月12日)

## 8 . 各種選挙状況



## 1. 北谷村（町）議会議員選挙

昭和45年9月13日執行 定数16人、候補者20人、有権者5,837人、投票率92.62%							
氏名	年齢	性別	党派	職業	得票数	当落	
伊礼正雄	44	男	無所属	会社員	401	当	
高宮城実勝	45	男	自民	会社員	362	当	
比嘉友情	33	男	無所属	商業	331.631	当	
幸地真正	47	男	無所属	理容師	327	当	
崎浜盛栄	50	男	無所属	農業	321	当	
与儀茂	45	男	無所属	商業	320	当	
辺土名朝一	33	男	無所属	会社員	317	当	
喜友名朝孝	40	男	無所属	商業	298	当	
津嘉山寛長	51	男	無所属	理容師	283.665	当	
渡慶次保	37	男	無所属	会社員	283	当	
花城可金	47	男	無所属	農業	259	当	
稲嶺盛道	42	男	無所属	農業	254	当	
浜本盛行	50	男	無所属	建設業	246	当	
津嘉山次郎	39	男	無所属	商業	227.335	当	
比嘉昌信	42	男	無所属	商業	216.369	当	
金良宗福	54	男	無所属	会社員	214	次点	
国場春栄	53	男	無所属	商業	157	落	
喜屋武繁雄	43	男	無所属	農業	150	落	
勝連俊男	26	男	無所属	文筆家	22	落	

昭和49年9月8日執行 定数20人、候補者25人、有権者6,863人、投票率91.55%							
氏名	年齢	性別	党派	職業	得票数	当落	
泉朝秀	37	男	無所属	軍雇用員	385	当	
照屋明弘	35	男	無所属	会社役員	320	当	
大城文信	38	男	無所属	会社員	301	当	
比嘉昌信	46	男	無所属	団体役員	291.248	当	
高宮城実勝	49	男	無所属	会社員	283	当	
安里喜春	54	男	無所属	商業	280	当	
稲嶺盛道	46	男	無所属	商業	268	当	
渡慶次保	41	男	無所属	会社員	267	当	
辺土名朝一	37	男	無所属	会社員	262	当	
嶺井興正	57	男	無所属	商業	251	当	
目取真興吉	55	男	無所属	商業	248	当	
喜友名朝孝	43	男	無所属	商業	248	当	
比嘉友情	37	男	社会	商業	246.293	当	
花城可金	51	男	無所属	農業	245	当	
宮平昌信	35	男	無所属	商業	243.457	当	
津嘉山寛長	55	男	無所属	理容師	240	当	
翁長林寛	38	男	公明	会社社長	233	当	
崎浜盛栄	55	男	無所属	農業	232	当	
与儀茂	49	男	無所属	商業	230	当	
宮里友三	34	男	無所属	商業	230	当	
伊礼正雄	48	男	無所属	団体役員	212	次点	
幸地真正	47	男	無所属	理容業	210	落	
松島良光	46	男	無所属	自動車整備業	187	落	
浜元盛行	54	男	無所属	建設業	182	落	
新城正信	26	男	共産	無職	145	落	

昭和53年9月8日執行 定数20人、候補者23人、有権者8,493人、投票率89.72%							
氏名	年齢	性別	党派	職業	得票数	当落	
宮里友三	38	男	無所属	商業	511	当	
翁長林寛	42	男	公明	会社経営	427	当	
松島良光	50	男	無所属	自営業	381	当	
花城可金	55	男	無所属	農業	381	当	
崎浜盛栄	58	男	無所属	農業	376	当	
辺土名朝	41	男	無所属	会社員	363	当	
山川直助	42	男	無所属	自営業	363	当	
喜友名朝孝	47	男	無所属	土建業	351.653	当	
渡慶次保	45	男	無所属	会社員	350	当	
照屋明弘	39	男	無所属	会社代表	349	当	
与儀茂	53	男	無所属	商業	339	当	
嶺井興正	61	男	無所属	商業	335	当	
宮平昌信	39	男	無所属	自営業	334.140	当	
目取真興吉	59	男	無所属	自営業	333	当	
津嘉山寛長	59	男	無所属	商業	327	当	
泉朝秀	41	男	無所属	軍雇用員	323	当	
比嘉昌信	50	男	無所属	漁業	318.984	当	
安里喜春	58	男	無所属	会社代表	317	当	
比嘉友情	41	男	社会	自営業	288.874	当	
伊集守明	51	男	無所属	会社役員	218	当	
瑞慶覧朝助	46	男	無所属	無職	205	次点	
稲嶺盛道	50	男	無所属	商業	189	落	
喜友名実	30	男	共産	政党役員	177.346	落	

昭和57年9月19日執行 定数20人、候補者25人、有権者10,548人、投票率90.21%							
氏名	年齢	性別	党派	職業	得票数	当落	
翁長林寛	46	男	公明	会社役員	591	当	
宮平昌信	43	男	無所属	商業	521	当	
波慶次保	49	男	社会	会社員	481	当	
宮里友三	42	男	無所属	自営業	477	当	
花城可金	59	男	無所属	農業	471	当	
安里喜春	62	男	無所属	会社代表	460	当	
泉朝秀	45	男	無所属	商業	451	当	
津嘉山繁	39	男	無所属	無職	449	当	
照屋明弘	43	男	無所属	会社代表	440. 517	当	
照屋恒夫	31	男	無所属	軍雇用員	437. 483	当	
山川直助	46	男	無所属	無職	431	当	
辺土名朝一	45	男	無所属	会社員	414	当	
与儀朝祺	46	男	無所属	自営業	396	当	
崎浜盛栄	62	男	無所属	農業	380	当	
比嘉友情	45	男	社会	会社員	366	当	
玉城政秀	37	男	無所属	会社員	361	当	
稲嶺盛仁	60	男	無所属	無職	358	当	
松島良光	54	男	無所属	自営業	348	当	
伊集守明	54	男	無所属	会社役員	325	当	
目取真興吉	63	男	無所属	商業	309	当	
中村重一	29	男	共産	党役員	306	次点	
新田宗勝	42	男	無所属	会社員	271	落	
永山盛詠	58	男	無所属	商業	172	落	
大嶺勇	33	男	無所属	会社員	107	落	
阿波根昌善	48	男	無所属	商業	93	落	

昭和61年9月7日執行 定数20人、候補者25人、有権者11,845人、投票率86.79%							
氏名	年齢	性別	党派	職業	得票数	当落	
興那覇 政 保	56	男	無所属	無職	562	当	
新城 幸 男	46	男	無所属	サービス業	537	当	
翁 長 林 寛	50	男	公明党	会社役員	534	当	
中村 重 一	33	男	共産党	政党役員	528	当	
松島 良 光	58	男	無所属	自営業	510	当	
宮里 友 三	46	男	無所属	町議会議員	469	当	
玉城 政 秀	41	男	無所属	会社員	455	当	
瑞慶覧 朝 義	39	男	無所属	会社員	433	当	
照屋 明 弘	47	男	無所属	町議会議員	431. 510	当	
照屋 恒 夫	35	男	無所属	軍雇用員	430. 489	当	
辺土名 朝 一	49	男	無所属	協立タクシー 代 表 者	414	当	
与儀 朝 祺	50	男	無所属	会社代表	405	当	
比嘉 昌 信	58	男	無所属	団体役員	378. 196	当	
泉 朝 秀	49	男	無所属	自営業	378	当	
高宮城 實	56	男	無所属	自営業	372	当	
比嘉 友情	49	男	社会党	会社員	370. 978	当	
稲嶺 盛 昌	41	男	無所属	無職	367. 253	当	
伊集 守 明	59	男	無所属	団体役員	361	当	
崎 浜 盛 栄	66	男	無所属	町議会議員	346	当	
安里 喜 春	66	男	無所属	北谷タクシー 代 表 者	345	当	
山川 直 助	50	男	無所属	町議会議員	334	次点	
宮平 昌 信	47	男	無所属	町議会議員	332. 824	落	
渡慶次 保	53	男	社会	会社員	313	落	
大嶺 勇	37	男	無所属	無職	310	落	
稲嶺 盛 仁	64	男	無所属	町議会議員	267. 746	落	

平成年2月9日執行 定数20人、候補者22人、有権者13,286人、投票率83.61%							
氏名	年齢	性別	党派	職業	得票数	当落	
新城 幸男	50	男	無所属	町議会議員	803	当	
大城 信廣	36	男	公明党	会社員	714	当	
與那覇 政保	60	男	無所属	無職	662	当	
宮平 昌信	51	男	無所属	自営業	598.310	当	
山川 直助	54	男	無所属	無職	585	当	
瑞慶覧 朝義	43	男	無所属	会社員	548	当	
辺土名 朝一	53	男	無所属	協立タクシ- 代-表-者	547	当	
宮里 友三	50	男	無所属	町議会議員	536	当	
照屋 恒夫	39	男	無所属	軍雇用員	520.020	当	
大嶺 勇	41	男	無所属	自営業	495	当	
稲嶺 盛昌	45	男	無所属	会社員	485	当	
照屋 明弘	51	男	無所属	町議会議員	483.979	当	
比嘉 昌信	62	男	無所属	団体役員	472.311	当	
泉 朝秀	53	男	無所属	自営業	467	当	
比嘉 友情	53	男	社会党	会社員	449.377	当	
崎浜 盛栄	70	男	無所属	農業	418	当	
中村 重一	37	男	共産党	政党役員	418	当	
与儀 朝祺	54	男	無所属	会社代表	401	当	
松島 良光	62	男	無所属	無職	399	当	
玉城 政秀	45	男	無所属	無職	388	当	
伊集 守明	63	男	無所属	団体職員	330	次点	
高宮城 實	60	男	無所属	自営業	315	落	

平成年5月11月21日執行

選挙事由 欠員補充による町長選挙との同時選挙

定数1人、候補者1人、有権者14,877人

氏名	年齢	性別	党派	職業	得票数	当落
田場健儀	37	男	無所属	会社員	無投票	当

平成6年9月11日執行 定数22人、候補者27人、有権者15,484人、投票率80.79%							
氏名	年齢	性別	党派	職業	得票数	当落	
大城信廣	40	男	公明党	無職	830	当	
新城幸男	54	男	無所属	サービス業	763	当	
與那覇政保	64	男	無所属	無職	694	当	
田場健儀	37	男	無所属	会社員	679	当	
瑞慶覧朝義	47	男	無所属	町議会議員	573	当	
照屋恒夫	43	男	無所属	軍雇用員	548.451	当	
松島良光	66	男	無所属	無職	540	当	
稲嶺盛仁	38	男	無所属	会社代表者	517.453	当	
仲村光徳	40	男	無所属	無職	463.635	当	
比嘉昌信	66	男	無所属	無職	460.007	当	
宮平昌信	55	男	無所属	修理工	452.992	当	
宮里友常	46	男	無所属	無職	443	当	
与儀朝祺	58	男	無所属	会社代表	443	当	
中村重一	41	男	共産党	政党役員	441.364	当	
玉城政秀	49	男	無所属	団体役員	437	当	
泉朝秀	57	男	無所属	自営業	435	当	
金良初子	51	女	無所属	無職	400	当	
安里順一	46	男	無所属	司法書士	386	当	
知念良夫	62	男	無所属	無職	381	当	
照屋宏	54	男	共産党	自営業	376.548	当	
伊集守明	67	男	無所属	会社役員	375	当	
稲嶺盛昌	49	男	無所属	会社員	373.546	当	
大嶺勇	45	男	無所属	自営業	360	次点	
山川直助	58	男	無所属	無職	359	落	
松田卜三	48	女	無所属	会社員	348	落	
下地淳清	54	男	無所属	無職	205	落	
石垣隆盛	46	男	無所属	軍雇用員	146	落	



平成年9月11月16日執行

選挙事由 欠員補充による町長選挙との同時選挙

定数1人、候補者1人、有権者16,839人

氏名	年齢	性別	党派	職業	得票数	当落
洲 謙 長 榮	41	男	無 所 属	無 職	無投票	当

平成年10月9日13日執行 定数22人、候補者27人、有権者17,084人、投票率74.26%							
氏名	年齢	性別	党派	職業	得票数	当落	
新城 幸男	58	男	無所属	北谷町議会議員	955	当	
大城 信廣	44	男	公明	無職	737	当	
與那覇 政保	68	男	無所属	北谷町議会議員	707	当	
亀谷 長久	53	男	無所属	自営業	647	当	
瑞慶覧 朝義	51	男	無所属	北谷町議会議員	630	当	
稲嶺 盛仁	42	男	無所属	会社代表	597	当	
仲村 光徳	44	男	無所属	北谷町議会議員	551.878	当	
玉城 政秀	53	男	無所属	北谷町議会議員	533	当	
宮平 昌信	59	男	無所属	北谷町議会議員	494	当	
与儀 朝祺	62	男	無所属	北谷町議会議員	488	当	
阿波根 弘	40	男	無所属	宅地建物取引業	485	当	
松島 良光	70	男	無所属	北谷町議会議員	476	当	
安里 順一	50	男	無所属	司法書士	452	当	
照屋 宏	58	男	日本共産党	北谷町議会議員	449	当	
中村 重一	45	男	日本共産党	北谷町議会議員	444.121	当	
田場 健儀	41	男	無所属	北谷町議会議員	442	当	
大嶺 勇	49	男	無所属	自営業	437	当	
宮里 友常	50	男	無所属	北谷町議会議員	434	当	
泉 朝秀	61	男	無所属	自営業	398	当	
大浜 ヤス子	48	女	無所属	公文アシスタント	58	当	
洲 鎌長 榮	42	男	無所属	北谷町議会議員	353	当	
伊集 守明	71	男	無所属	北谷町議会議員	331	当	
比嘉 昌信	70	男	無所属	北谷町議会議員	320	次点	
高安 初子	55	女	無所属	家事	250	落	
石垣 隆盛	50	男	無所属	軍従業員	240	落	
崎原 盛次	57	男	無所属	会社代表	205.282	落	
崎原 盛賢	44	男	無所属	自営業	141.717	落	

## 2. 北谷村（町）長選挙

昭和44年11月30日執行 候補者1人、有権者5,524人							
氏名	年齢	性別	党派	職業	得票数	当落	
比嘉正章	46	男	無所属	現村長	無投票	当	

昭和48年11月25日執行 候補者2人、有権者6,561人、投票率88.00%							
氏名	年齢	性別	党派	職業	得票数	当落	
比嘉正章	50	男	無所属	現村長	3,107	当	
喜友名朝昭	44	男	無所属	助役	2,601	落	

昭和52年11月20日執行 候補者2人、有権者8,289人、投票率87.47%							
氏名	年齢	性別	党派	職業	得票数	当落	
島袋雅夫	48	男	無所属	無職	4,047	当	
高宮城実勝	53	男	無所属	村議会議長	3,119	落	

昭和56年11月15日執行 候補者1人、有権者10,324人							
氏名	年齢	性別	党派	職業	得票数	当落	
島袋雅夫	52	男	無所属	町長	無投票	当	

昭和60年11月17日執行 候補者2人、有権者11,617人、投票率81.05%							
氏名	年齢	性別	党派	職業	得票数	当落	
島袋雅夫	56	男	無所属	町長	5,141	当	
仲栄真盛信	43	男	無所属	無職	4,193	落	

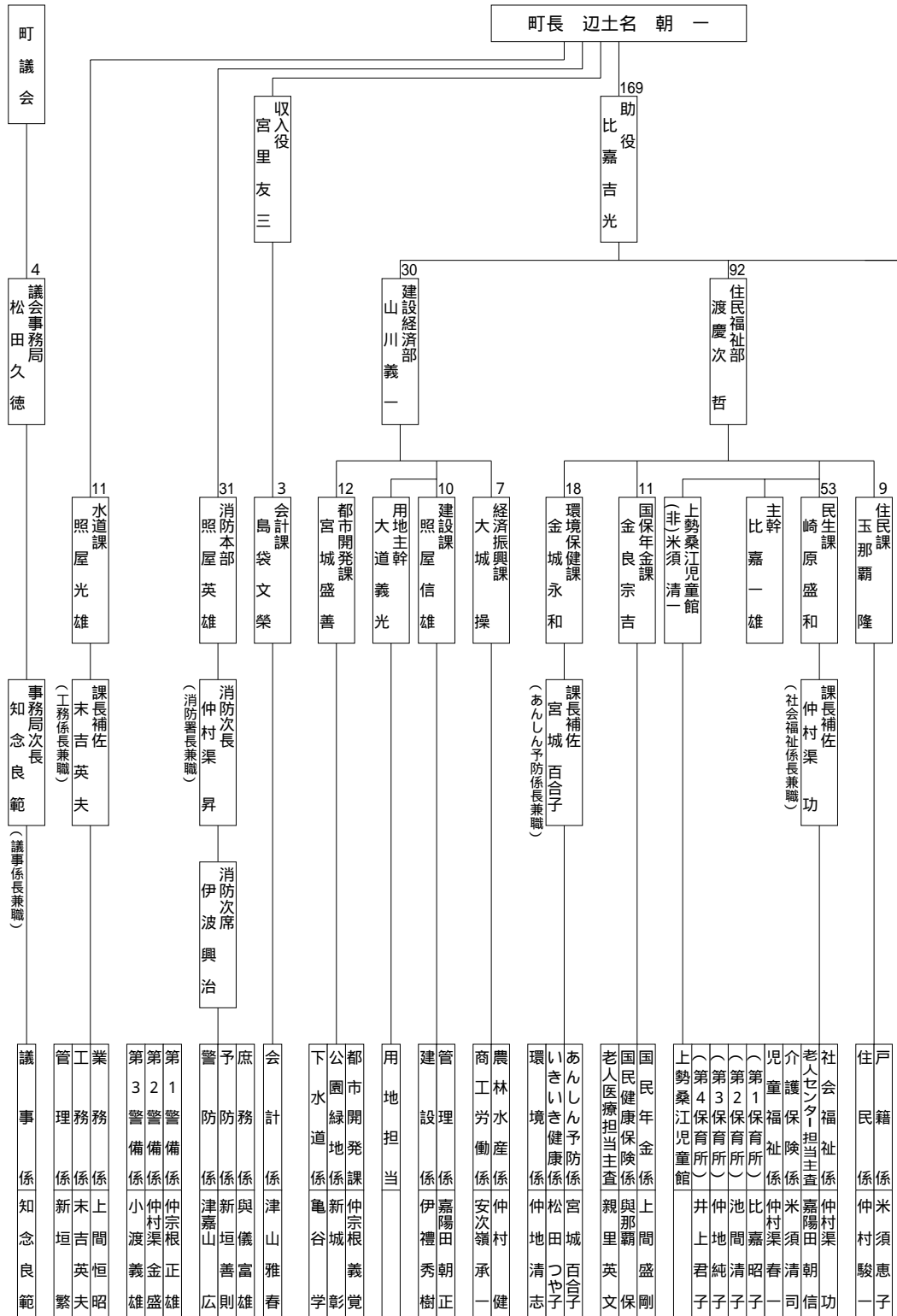
平成元年11月19日執行 候補者2人、有権者13,015人、投票率75.49%							
氏名	年齢	性別	党派	職業	得票数	当落	
島袋雅夫	60	男	無所属	町長	5,425	当	
仲栄真盛信	47	男	無所属	無職	4,309	落	

平成5年11月21日執行 候補者3人、有権者14,877人、投票率77.56%							
氏名	年齢	性別	党派	職業	得票数	当落	
辺土名朝一	56	男	無所属	会社役員	5,139	当	
伊礼文男	51	男	無所属	無職	3,969	落	
仲栄真盛信	51	男	無所属	会社役員	2,347	落	

平成9年11月21日執行 候補者2人、有権者16,839人、投票率68.49%							
氏名	年齢	性別	党派	職業	得票数	当落	
辺土名朝一	60	男	無所属	北谷町長	7,022	当	
伊礼文男	55	男	無所属	行政書士	4,372	落	

## 9. 町 勢 関 係

# 北谷町機構図 (平成13年3月30日現在)





## 住民基本台帳法及び外国人登録法による世帯人口表

平成13年3月31日現在 ( ) は外国人 外数 北谷町

行政区名	世帯数	男	女	合計
上勢区	(12) 1,125	(23) 1,733	(10) 1,826	(33) 3,559
桃原区	(0) 568	(1) 883	(1) 916	(2) 1,799
栄口区	(3) 839	(5) 1,269	(3) 1,324	(8) 2,593
桑江区	(6) 888	(7) 1,467	(10) 1,558	(17) 3,025
謝苺区	(3) 863	(8) 1,212	(5) 1,262	(13) 2,474
北玉区	(5) 349	(10) 501	(9) 535	(19) 1,036
宇地原区	(14) 666	(14) 836	(15) 899	(29) 1,735
北前区	(19) 865	(32) 1,041	(26) 1,116	(58) 2,157
宮城区	(7) 1,476	(19) 2,324	(28) 2,544	(47) 4,868
砂辺区	(36) 807	(46) 1,153	(39) 1,186	(85) 2,339
計	(105) 8,446	(165) 12,419	(146) 13,166	(311) 25,585
前月末人口	8,457	12,483	13,197	25,680



## 北谷町の人口の推移

(3月31日現在)

年次	世帯数 世帯	人 口			1世帯当 り人員 (人)	人口密度 (1km <sup>2</sup> あたり) (人)	町面積 (km <sup>2</sup> )
		総数 (人)	男 (人)	女 (人)			
昭和59年	4,780	18,490	8,988	9,402	3.85	1,399	13.21
" 60年	4,891	18,725	9,153	9,402	3.83	1,417	
" 61年	5,002	18,950	9,276	9,674	3.79	1,435	
" 62年	5,122	19,259	9,421	9,838	3.76	1,458	
" 63年	5,353	19,718	9,644	10,074	3.68	1,493	
平成元年	5,659	20,440	9,983	10,457	3.61	1,547	
平成2年	5,794	20,683	10,144	10,539	3.57	1,518	13.62
平成3年	6,043	21,219	10,343	10,876	3.51	1,557	
平成4年	6,288	21,659	10,540	11,119	3.44	1,590	
平成5年	6,513	22,119	10,776	11,343	3.40	1,624	
平成6年	6,887	23,163	11,315	11,848	3.36	1,700	
平成7年	7,108	23,633	11,557	12,706	3.32	1,735	
平成8年	7,287	24,057	11,751	12,306	3.30	1,766	
平成9年	7,519	24,400	11,914	12,486	3.24	1,791	
平成10年	7,713	24,704	12,069	12,635	3.20	1,813	
平成11年	8,013	25,159	12,246	12,913	3.13	1,847	
平成12年	8,248	25,425	12,380	13,045	3.08	1,867	

住民基本台帳法に基づく世帯数、人口

## 一般会計決算の推移

### 歳入の状況

区 分	昭 和 47 年 度		昭 和 49 年 度		昭 和 53 年 度		昭 和 57 年 度	
	決 算 額	構 成 比	決 算 額	構 成 比	決 算 額	構 成 比	決 算 額	構 成 比
1. 地 方 税	36,261	5.8	131,249	6.8	305,603	8.3	604,325	14.1
2. 地 方 譲 与 税	1,064	0.2	5,526	0.3	13,905	0.4	26,059	0.6
3. 利 子 割 交 付 金								
4. 娯 楽 施 設 利 用 税 交 付 金	665	0.1						
5. 自 動 車 取 得 税 交 付 金	3,987	0.6	7,588	0.4	8,330	0.2	11,339	0.3
6. 地 方 交 付 税	193,078	30.8	346,432	18.0	698,723	19.0	1,112,787	25.9
(1) 普 通 交 付 税	174,289	27.8	319,702	16.6	626,471	17.0	1,023,488	23.8
(2) 特 別 交 付 税	18,789	3.0	26,730	1.4	72,252	2.0	89,299	2.1
7. 交 通 安 全 対 策 特 別 交 付 金	551	0.1	962	0.0	1,869	0.1	815	0.0
8. 分 担 金 及 び 負 担 金					5,096	0.1	11,332	0.3
9. 使 用 料	5,512	0.9	14,029	0.7	34,001	0.9	45,547	1.1
10. 手 数 料	1,384	0.2	1,373	0.1	4,447	0.1	5,889	0.1
11. 国 庫 支 出 金	68,703	10.9	600,645	31.2	1,217,107	33.1	1,142,744	26.6
12. 国 有 提 供 施 設 等 所 在 市 町 村 助 成 交 付 金	2,061	0.3	2,370	0.1	93,090	2.5	194,351	4.5
13. 施 設 等 所 在 市 町 村 調 整 交 付 金	133,163	21.3	231,080	12.0	408,672	11.1	470,505	11.0
14. 都 道 府 県 支 出 金	14,190	2.3	21,048	1.1	34,760	0.9	48,878	1.1
15. 財 産 収 入	57,045	9.1	107,364	5.6	137,534	3.7	174,717	4.1
16. 寄 付 金								
17. 繰 入 金					27,000	0.7	60,000	1.4
18. 繰 越 金	68,116	10.9	188,472	9.8	185,117	5.0	147,808	3.4
19. 諸 収 入	35,712	5.7	44,954	2.3	54,239	1.5	32,618	0.8
20. 地 方 債	5,100	0.8	224,500	11.6	445,000	12.1	202,200	4.7
歳 入 総 額	626,592	100.0	1,927,592	100.0	3,674,493	100.0	4,291,914	100.0

## 歳入の状況

区 分	昭和61年度		平成2年度		平成6年度		平成10年度		平成11年度		伸 率
	決算額	構成比	決算額	構成比	決算額	構成比	決算額	構成比	決算額	構成比	
1. 地 方 税	1,012,278	18.1	1,334,045	20.8	1,657,003	15.9	2,085,243	15.7	2,270,848	16.4	8.9
2. 地 方 譲 与 税	29,182	0.5	91,308	1.4	143,302	1.4	63,381	0.5	64,513	0.5	1.8
3. 利 子 割 交 付 金			54,567	0.8	50,834	0.5	11,781	0.1	11,658	0.1	1.0
4. 娯楽施設利用税交付金							165,841	1.2	153,570	1.1	7.4
5. 自動車取得税交付金	11,323	0.2	19,507	0.3	19,635	0.2	22,222	0.2	20,663	0.1	7.0
6. 地方特例交付金									58,563	0.4	皆増
7. 地 方 交 付 税	1,091,761	19.5	1,567,503	24.4	2,000,375	19.2	2,981,201	22.5	3,041,703	22.0	2.0
(1) 普通交付税	1,008,460	18.0	1,445,776	22.5	2,000,375	19.2	2,791,471	21.0	2,827,942	20.5	1.3
(2) 特別交付税	83,301	1.5	121,727	1.9	139,123	1.3	189,730	1.5	213,761	1.5	12.7
8. 交通安全対策特別交付金	1,558	0.0	3,120	0.0	4,746	0.0	3,999	0.0	4,068	0.0	1.7
9. 分担金及び負担金	139,882	2.5	8,043	0.1	23,442	0.2	34,833	0.3	38,221	0.3	9.7
10. 使 用 料	48,313	0.9	62,495	1.0	76,369	0.7	117,025	0.9	120,805	0.9	3.2
11. 手 数 料	12,229	0.2	13,636	0.2	15,987	0.2	18,581	0.1	17,946	0.1	3.4
12. 国 庫 支 出 金	1,616,940	28.8	903,134	14.1	2,662,4131	25.5	2,508,337	18.9	3,209,227	23.2	27.9
13. 国有提供施設等所在市町村助成交付金	230,763	4.1	306,086	4.8	321,294	3.1	352,155	2.7	352,592	2.6	0.1
14. 施設等所在市町村調整交付金	487,571	8.7	504,444	7.9	516,678	5.0	503,883	3.8	512,097	3.7	1.6
15. 都道府県支出金	225,832	4.0	101,196	1.6	156,184	1.5	221,074	1.7	244,952	1.8	10.8
16. 財 産 収 入	231,283	4.1	341,210	5.3	1,099,162	10.5	933,410	7.0	1,420,741	10.3	52.2
17. 寄 付 金			2,010	0.0	830	0.0	4,200	0.0	3,323	0.0	20.9
18. 繰 入 金			153,121	2.4	496,997	4.8	623,824	4.7	102,984	0.7	83.5
19. 繰 越 金	190,962	3.4	228,029	3.6	234,630	2.2	761,634	5.7	1,250,389	9.1	64.2
20. 諸 収 入	37,443	0.7	63,511	1.0	32,236	0.3	104,388	0.8	158,316	1.1	51.7
21. 地 方 債	238,800	4.3	664,300	10.3	785,200	7.5	1,760,900	13.2	749,000	5.4	57.5
歳 入 総 額	5,606,120	100.0	6,421,265	100.0	10,436,439	100.0	13,277,912	100.0			

## 一般会計決算の推移

### 歳出の状況(目的別)

区 分	昭 和 47 年 度		昭 和 49 年 度		昭 和 53 年 度		昭 和 57 年 度	
	決 算 額	構 成 比	決 算 額	構 成 比	決 算 額	構 成 比	決 算 額	構 成 比
1. 議 会 費	20,485	4.5	34,515	2.0		1.9		1.9
2. 総 務 費	80,045	17.7	269,077	15.3	330,465	9.4	544,274	13.2
3. 民 生 費	61,025	13.5	177,502	10.1	384,449	10.9	503,500	12.2
4. 衛 生 費	17,250	3.8	47,095	2.7	125,500	3.6	212,347	5.2
5. 労 働 費	181	0.0	460	0.0	917	0.0	26,204	0.6
6. 農 林 水 産 業 費	9,819	2.2	292,131	16.6	31,034	0.9	58,833	1.4
7. 商 工 費			3,000	0.2	5,030	0.1	26,002	0.6
8. 土 木 費	81,809	18.1	514,649	29.2	638,527	18.2	895,528	21.7
9. 消 防 費	7,684	1.7	14,895	0.8	83,682	2.4	125,471	3.0
10. 教 育 費	160,071	35.4	376,150	21.4	1,675,103	47.7	1,317,168	32.0
11. 災 害 復 旧 費	976	0.2	2,800	0.1	15,911	0.5	1,530	0.0
12. 公 債 費	13,051	2.9	28,083	1.6	152,815	4.4	328,902	8.0
13. 諸 支 出 金							2,507	0.1
14. 前年度繰上充用金								
歳 出 合 計	452,396	100.0	1760,357	100.0	3,510,971	100.0	4,122,088	100.0

## 歳出の状況(目的別)

区 分	昭和61年度		平成2年度		平成6年度		平成10年度		平成11年度		
	決 算 額	構 成 比	決 算 額	構 成 比	決 算 額	構 成 比	決 算 額	構 成 比	決 算 額	構 成 比	伸 率
1. 議 会 費	95,919	1.8	113,504	1.8	129,945	1.3	154,957	1.3	158,563	1.2	2.3
2. 総 務 費	678,289	12.4	1,308,970	21.1	1,111,487	11.3	2,327,196	19.4	2,216,719	16.6	4.7
3. 民 生 費	524,983	9.6	653,179	10.5	1,092,410	11.1	1,493,021	12.4	1,969,962	14.8	31.9
4. 衛 生 費	241,442	4.4	311,678	5.0	667,203	6.8	495,004	4.1	569,302	4.3	15.0
5. 労 働 費	29,075	0.5	27,530	0.4	1,039	0.0	1,307	0.0	2,586	0.0	97.9
6. 農 林 水 産 業 費	87,747	1.6	75,544	1.2	94,614	1.0	282,293	2.3	523,708	3.9	85.5
7. 商 工 費	23,363	0.4	30,984	0.5	51,260	0.5	87,726	0.7	134,020	1.0	52.8
8. 土 木 費	2,115,134	38.7	1,476,145	23.8	2,741,550	28.0	3,062,794	25.5	2,380,920	17.9	22.3
9. 消 防 費	142,564	2.6	177,438	2.9	297,720	3.0	269,330	2.2	314,976	2.4	16.9
10. 教 育 費	1,110,825	20.3	1,586,327	25.6	1,920,490	19.6	2,882,438	24.0	3,003,748	22.6	4.2
11. 災 害 復 旧 費			50,551	0.8	2,438	0.0	9239	0.1	79,045	0.6	755.6
12. 公 債 費	419,174	7.7	392,174	6.3	1,062,088	10.8	962,248	8.0	1,361,122	10.2	41.5
13. 諸 支 出 金					630,238	6.4			600,060	4.5	皆増
14. 前年度繰上充用金											
歳 出 合 計	5,468,515	100.0	6,204,024	100.0	9,802,482	100.0	1,2027,523	100.0	13,314,731	100.0	10.7

## 財政指数等の状況

区 分	昭 和 47 年 度		昭 和 48 年 度		昭 和 49 年 度	
	決算額等	伸 率	決算額等	伸 率	決算額等	伸 率
1. 歳 入 総 額	626,592		1,121,294	79.0	1,927,592	71.9
2. 歳 出 総 額	452,396		932,822	106.2	1,760,357	88.7
3. 歳入歳出差引額	174,196		18,472	8.2	167,235	11.3
4. 実 質 収 支	98,625		155,426	57.6	95,089	38.8
5. 単 年 度 収 支	98,625		56,801	42.4	60,337	206.2
6. 実質単年度収支	98,625		99,214	0.6	17,707	82.2
7. 実質収支比率	47.1		52.0	10.4	22.6	56.5
8. 標準財政規模	209,199		298,620	42.7	420,301	40.7
9. 基準財政収入額	26,459		45,358	71.4	76,768	69.2
10. 基準財政需要額	200,748		284,430	41.7	396,470	39.4
11. 経常一般財源	355,814		496,786	39.6	806,607	62.4
12. 経常経費充当一般財源	228,128		298,424	30.8	456,536	53.0
13. 義務的経費	202,288		284,566	40.7	421,164	48.0
14. 財政力指数	0.132		0.146	10.6	0.165	13.0
15. 経常収支比率	64.1		60.1	6.2	56.6	5.8
16. 経常一般財源比率	170.1		166.4	2.2	191.9	15.3
17. 公債費比率	6.2		3.8	38.7	5.3	39.5
18. 起債許可制限比率						
19. 公債費負担比率						
20. 積立金現在高	1,570		44,445	2,730.9	122,951	176.6
21. 地方債現在高	91,725		135,494	47.7	346,751	155.9
22. 債務負担行為額 (支出予定額)	0		18,124	皆 増		
面 積 (km <sup>2</sup> )	13.12		13.12	0.0	13.12	0.0
人 口 (住民登録)	11,419		12,047	5.5	12,626	4.8
世 帯 数 ( " )	2,636		2,850	8.1	3,018	5.9
人 口 (国勢調査)	-		-	-	-	-
世 帯 数 ( " )	-		-	-	-	-
職 員 数 ( 人 )	110		131	19.1	135	3.1

区 分	昭 和 50 年 度		昭 和 51 年 度		昭 和 52 年 度	
	決算額等	伸 率	決算額等	伸 率	決算額等	伸 率
1. 歳 入 総 額	2,089,540	8.4	2,105,735	0.8	2,484,088	18.0
2. 歳 出 総 額	1,972,460	12.0	1,965,539	0.4	2,298,971	17.0
3. 歳入歳出差引額	117,080	30.0	140,196	19.7	185,117	32.0
4. 実 質 収 支	89,249	6.1	134,196	50.4	125,746	6.3
5. 単 年 度 収 支	5,840	90.3	44,947	869.6	8,450	118.8
6. 実質単年度収支	49,350	178.7	65,319	32.4	20,474	68.7
7. 実質収支比率	18.0	20.4	21.9	21.7	17.0	22.4
8. 標準財政規模	495,384	18.0	613,811	23.8	739,970	20.6
9. 基準財政収入額	137,163	78.7	195,367	42.4	241,959	23.8
10. 基準財政需要額	452,339	14.1	552,632	22.2	661,335	19.7
11. 経常一般財源	817,500	1.4	972,548	19.0	1,157,852	19.1
12. 経常経費充当一般財源	596,763	30.7	697,237	16.8	857,128	22.9
13. 義務的経費	585,358	39.0	675,416	15.4	833,365	23.4
14. 財政力指数	0.219	32.7	0.284	29.7	0.343	20.8
15. 経常収支比率	73.0	29.0	71.7	1.8	74.0	3.2
16. 経常一般財源比率	164.9	14.1	158.4	3.9	156.5	1.2
17. 公債費比率	7.8	47.2	7.9	1.3	12.0	51.9
18. 起債許可制限比率					12.0	皆 増
19. 公債費負担比率						
20. 積立金現在高	84,107	31.6	105,386	25.3	108,329	2.8
21. 地方債現在高	462,014	33.2	747,818	61.9	73,854	1.9
22. 債務負担行為額 (支出予定額)	100,278	皆増	165,937	65.5	110,956	33.1
面 積 (km <sup>2</sup> )	13.12	0.0	13.12	0.0	13.21	0.7
人 口 (住民登録)	13,316	5.5	13,831	3.9	14,311	3.5
世 帯 数 ( " )	3,207	6.3	3,334	4.0	3,496	4.9
人 口 (国勢調査)	12,765	-	-	-	-	-
世 帯 数 ( " )	3,046	-	-	-	-	-
職 員 数 ( 人 )	141	4.4	149	5.7	157	5.4

昭和 53 年度		昭和 54 年度		昭和 55 年度		昭和 56 年度	
決算額等	伸 率	決算額等	伸 率	決算額等	伸 率	決算額等	伸 率
3,674,493	47.9	4,157,719	13.2	4,133,115	0.6	5,353,524	29.5
3,510,971	52.7	4,035,755	14.9	3,996,830	1.0	5,205,716	30.2
163,522	11.7	121,964	25.4	136,285	11.7	147,808	8.5
80,874	35.7	90,253	11.6	132,517	46.8	128,236	3.2
44,872	431.0	9,379	120.9	42,264	350.6	4,281	89.9
12,855	37.2	19,534	252.0	35,412	281.3	16,652	53.0
8.4	50.6	8.3	1.2	10.9	31.3	8.6	21.1
966,290	30.6	1,092,665	13.1	1,214,610	11.2	1,484,120	22.2
258,209	6.7	269,607	4.4	305,584	13.3	363.893	19.1
885,627	33.9	1,011,157	14.2	1,119,988	10.8	1,369,936	22.3
1,465,004	26.5	1,685,373	15.0	2,046,258	21.4	2,378,253	16.2
994,144	16.0	1,131,752	13.8	1,302,391	15.1	1,472,271	13.0
993,472	19.2	1,069,699	7.7	1,168,195	9.2	1,337,419	14.5
0.338	1.5	0.309	8.6	0.277	10.4	0.268	3.2
67.9	8.2	67.2	1.0	63.6	5.4	61.9	2.7
151.6	3.1	154.2	1.7	168.5	9.3	160.2	4.9
8.8	26.7	7.7	12.5	9.4	22.1	9.9	5.3
8.5	29.2	8.3	2.4	7.5	9.6	7.9	5.3
122,955	13.5	94,972	22.8	130,750	37.7	202,494	54.9
1,079,906	47.2	1,393,194	29.0	1,777,656	27.6	2,651,308	49.1
167,204	50.7	259,779	55.4	768,463	195.8	20,838	97.3
13.21	0.0	13.21	0.0	13.21	0.0	13.21	0.0
14,747	3.0	15,582	5.7	16,514	6.0	17,264	4.5
3,642	4.2	3,867	6.2	4,163	7.7	4,423	6.2
-	-	-	-	16,014	-	-	-
-	-	-	-	4,125	-	-	-
169	7.6	172	1.8	204	18.6	207	1.5



区 分	昭 和 57 年 度		昭 和 58 年 度		昭 和 59 年 度	
	決算額等	伸 率	決算額等	伸 率	決算額等	伸 率
1. 歳 入 総 額	4,291,914	19.8	4,323,136	0.7	4,864,368	12.5
2. 歳 出 総 額	4,122,088	20.8	4,167,992	1.1	4,706,545	12.9
3. 歳入歳出差引額	169,826	14.9	155,144	8.6	157,823	1.7
4. 実 質 収 支	152,205	18.7	136,214	10.5	137,555	1.0
5. 単 年 度 収 支	23,969	459.9	19,646	182.0	1,341	106.8
6. 実質単年度収支	43,548	161.5	76,505	75.7	244,935	220.2
7. 実質収支比率	9.2	7.0	7.9	14.1	7.7	2.5
8. 標準財政規模	1,648,027	11.0	1,723,957	4.6	1,790,180	3.8
9. 基準財政収入額	476,104	30.8	564,428	18.6	645,885	14.4
10. 基準財政需要額	1,512,169	10.4	1,547,456	2.3	1,586,000	2.5
11. 経常一般財源	2,513,335	5.7	2,592,137	3.1	2,680,798	3.4
12. 経常経費充当一般財源	1,700,526	15.5	1,842,340	8.3	1,920,937	4.3
13. 義務的経費	1,549,275	15.8	1,670,435	7.8	1,661,204	0.6
14. 財政力指数	0.285	6.3	0.316	10.9	0.363	14.9
15. 経常収支比率	67.7	9.4	71.1	5.0	71.7	0.8
16. 経常一般財源比率	152.5	4.8	150.4	1.4	149.8	0.4
17. 公債費比率	14.1	42.4	15.0	6.4	14.6	2.7
18. 起債許可制限比率	9.6	21.5	12.6	31.3	12.1	4.0
19. 公債費負担比率						
20. 積立金現在高	267,820	32.3	368,270	37.5	614,840	67.0
21. 地方債現在高	2,713,311	2.3	2,776,788	2.3	2,964,201	6.7
22. 債務負担行為額 (支出予定額)	95,036	356.1	172,694	81.7	221,374	28.2
面 積 (km <sup>2</sup> )	13.21	0.0	13.21	0.0	13.21	0.0
人 口 (住民登録)	17,939	3.9	18,353	2.3	18,725	2.0
世 帯 数 ( " )	4,611	4.3	4,764	3.3	4,891	2.7
人 口 (国勢調査)	-	-	-	-	-	-
世 帯 数 ( " )	-	-	-	-	-	-
職 員 数 ( 人 )	211	1.9	216	2.4	218	0.9

昭和 60 年度		昭和 61 年度		昭和 62 年度		昭和 63 年度	
決算額等	伸 率	決算額等	伸 率	決算額等	伸 率	決算額等	伸 率
6,007,481	23.5	5,606,120	6.7	6,472,638	15.5	5,514,586	14.8
5,816,519	23.6	5,468,515	6.0	6,298,135	15.2	5,365,365	14.8
190,962	21.0	137,605	27.9	174,503	26.8	149,221	14.5
173,792	26.3	77,007	55.7	118,906	54.4	142,357	19.7
36,237	2,602.2	96,785	367.1	41,889	143.3	23,451	44.0
180,506	26.3	47,817	73.5	74,321	55.4	731	99.0
8.9	15.6	3.7	58.4	5.4	45.9	6.0	11.1
1,943,747	8.6	2,094,247	7.7	2,183,718	4.3	2,360,961	8.1
714,406	10.6	821,587	15.0	857,420	4.4	948,632	10.6
1,716,901	8.3	1,832,798	6.8	1,910,835	4.3	2,055,724	7.6
2,839,083	5.9	2,976,844	4.9	3,110,852	4.5	3,362,723	8.1
2,053,581	6.9	2,193,739	6.8	2,258,749	3.0	2,373,150	5.1
1,810,755	9.0	1,881,786	3.9	2,070,241	10.0	1,864,807	9.9
0.396	9.1	0.423	6.8	0.437	3.3	0.452	3.4
72.3	0.8	73.7	1.9	72.6	1.5	70.6	2.8
146.1	2.5	142.1	2.7	142.5	0.3	142.4	0.1
13.9	4.8	13.8	0.7	14.1	2.2	13.6	3.5
11.9	1.7	11.4	4.2	11.2	1.8	11.2	0.0
						8.8	皆 増
776,380	24.6	907,288	18.4	1,021,473	12.6	1,151,213	12.7
3,289,654	11.0	3,334,097	1.4	3,398,050	1.9	3,593,509	5.8
6,107,317	2,658.8	6,350,213	4.0	5,255,874	17.2	5,878,531	11.8
13.21	0.0	13.21	0.0	13.21	0.0	13.62	3.1
18,950	1.2	19,259	1.6	19,718	2.4	20,440	3.7
5,002	2.3	5,122	2.4	5,353	4.5	5,659	5.7
19,008	-	-	-	-	-	-	-
5,046	-	-	-	-	-	-	-
221	1.4	220	- 0.5	218	0.9	219	0.5

区 分	平成元年度		平成2年度		平成3年度	
	決算額等	伸率	決算額等	伸率	決算額等	伸率
1. 歳入総額	5,823,915	5.6	6,421,265	10.3	8,335,822	29.8
2. 歳出総額	5,595,886	4.3	6,204,024	10.9	8,211,145	32.4
3. 歳入歳出差引額	228,029	52.8	217,241	4.7	124,677	42.6
4. 実質収支	189,941	33.4	160,746	15.4	115,417	28.2
5. 単年度収支	47,584	102.9	29,195	161.4	45,329	55.3
6. 実質単年度収支	93,856	12,739.4	47,631	150.7	228,161	379.0
7. 実質収支比率	7.2	20.0	5.5	23.6	3.5	36.4
8. 標準財政規模	2,643,813	12.0	2,901,718	9.8	3,272,554	12.8
9. 基準財政収入額	990,952	4.5	1,101,698	11.2	1,242,985	12.8
10. 基準財政需要額	2,334,361	13.6	2,546,916	9.1	2,881,674	13.1
11. 経常一般財源	3,710,973	10.4	4,025,581	8.5	4,393,139	9.1
12. 経常経費充当一般財源	2,592,099	9.2	2,829,852	9.2	3,065,285	8.3
13. 義務的経費	2,004,246	7.5	2,170,869	8.3	2,318,333	6.8
14. 財政力指数	0.445	1.5	0.440	1.1	0.430	2.3
15. 経常収支比率	69.8	1.1	70.3	0.7	69.8	0.7
16. 経常一般財源比率	140.4	1.4	138.7	1.2	134.2	3.2
17. 公債費比率	13.5	0.7	13.1	3.0	12.0	8.4
18. 起債許可制限比率	11.2	0.0	11.0	1.8	10.5	4.5
19. 公債費負担比率	8.6	2.3	8.1	5.8	7.6	6.2
20. 積立金現在高	1,370,559	19.1	1,627,072	18.7	2,787,474	71.3
21. 地方債現在高	3,912,933	8.9	4,408,243	12.7	5,035,128	14.2
22. 債務負担行為額 (支出予定額)	6,985,906	18.8	7,957,729	13.9	8,283,184	4.1
面積 (km <sup>2</sup> )	13.62	0.0	13.62	0.0	13.62	0.0
人口 (住民登録)	20,683	1.2	21,219	2.6	21,659	2.1
世帯数 ( " )	5,794	2.4	6,043	4.3	6,288	4.1
人口 (国勢調査)	-	-	20,730	-	-	-
世帯数 ( " )	-	-	5,778	-	-	-
職員数 (人)	222	1.4	229	3.2	230	0.4

平成4年度		平成5年度		平成6年度		平成7年度	
決算額等	伸率	決算額等	伸率	決算額等	伸率	決算額等	伸率
8,908,083	6.9	8,957,220	0.6	10,436,439	16.5	12,415,182	19.0
8,642,335	5.3	8,722,590	0.9	9,802,482	12.4	12,216,337	24.6
265,748	113.1	234,630	11.7	633,957	170.2	198,845	68.6
206,476	78.9	204,370	1.0	277,868	36.0	30,663	89.0
91,059	300.9	2,106	102.3	73,498	3,502.7	270,078	467.5
26,817	111.8	11,942	55.5	37,165	411.2	300,606	708.8
5.9	68.6	5.5	6.8	7.0	27.3	0.8	88.6
3,526,398	7.8	3,712,147	5.3	3,974,802	7.1	3,963,491	0.3
1,308,956	5.3	1,432,400	9.4	1,496,850	4.5	1,607,601	7.4
3,113,777	8.1	3,258,783	4.7	3,502,982	7.5	3,455,130	1.4
4,698,106	6.9	4,860,181	3.4	5,052,736	4.0	4,986,433	1.3
3,426,769	11.8	3,628,967	5.9	3,746,383	3.2	3,852,281	2.8
2,478,816	6.9	3,118,530	25.8	3,394,309	8.8	3,090,441	9.0
0.428	0.5	0.430	0.5	0.429	0.2	0.444	3.5
72.9	4.4	74.7	2.5	74.1	0.8	77.3	4.3
133.2	0.7	130.9	1.7	127.1	2.9	125.8	1.0
12.0	0.0	12.6	5.0	13.3	5.6	14.7	10.5
10.1	3.8	9.8	3.0	10.1	3.1	10.7	5.9
7.9	3.9	8.2	3.8	7.6	7.3	7.5	1.3
1,834,629	34.2	2,193,407	19.6	2,068,067	5.7	2,068,162	0.0
5,521,223	9.7	5,844,518	5.9	5,866,726	0.4	7,587,196	29.3
8,264,124	0.2	7,993,493	3.3	7,347,601	8.1	7,580,033	3.2
13.62	0.0	13.62	0.0	13.62	0.0	13.62	0.0
22,119	2.1	23,163	4.7	23,633	2.0	24,057	1.8
6,513	3.6	6,887	5.7	7,108	3.2	7,287	2.5
-	-	-	-	-	-	23,737	14.5
-	-	-	-	-	-	7,056	22.1
237	3.0	239	0.8	250	4.6	254	1.6

区 分	平成 8 年 度		平成 9 年 度		平成 10 年 度	
	決算額等	伸 率	決算額等	伸 率	決算額等	伸 率
1. 歳 入 総 額	12,641,009	1.8	17,926,969	41.8	13,277,912	25.9
2. 歳 出 総 額	11,742,239	3.9	17,165,335	46.2	12,027,523	29.9
3. 歳入歳出差引額	898,770	352.0	761,634	15.3	1,250,389	64.2
4. 実 質 収 支	328,604	971.7	330,400	0.5	607,256	83.8
5. 単 年 度 収 支	278,604	203.1	1,796	99.4	276,856	15,315.4
6. 実質単年度収支	367,322	222.2	66,601	81.9	171,402	157.4
7. 実質収支比率	7.9	887.5	6.6	16.5	11.5	74.2
8. 標準財政規模	4,137,168	4.4	4,974,961	20.3	5,281,291	6.2
9. 基準財政収入額	1,681,617	4.6	1,718,290	2.2	1,884,540	9.7
10. 基準財政需要額	3,598,357	4.1	4,430,667	23.1	4,678,966	5.6
11. 経常一般財源	5,119,156	2.7	6,053,063	18.2	6,279,457	3.7
12. 経常経費充当一般財源	4,170,952	8.3	4,478,596	7.4	5,076,790	13.4
13. 義務的経費	3,268,865	5.8	3,552,174	8.7	3,753,856	5.7
14. 財政力指数	0.453	2.0	0.440	2.9	0.419	4.8
15. 経常収支比率	81.5	5.4	74.0	9.2	80.8	9.2
16. 経常一般財源比率	123.7	1.7	121.7	1.6	118.9	2.3
17. 公債費比率	16.1	9.5	15.9	1.2	17.3	8.8
18. 起債許可制限比率	11.5	7.5	12.2	6.1	12.8	4.9
19. 公債費負担比率	7.7	2.7	6.7	13.0	10.6	58.2
20. 積立金現在高	2,186,571	5.7	760,120	65.2	924,200	21.6
21. 地方債現在高	8,689,810	14.5	10,138,016	16.7	11,334,095	11.8
22. 債務負担行為額 (支出予定額)	8,982,627	18.5	2,350,248	73.8	1,741,517	25.9
面 積 (km <sup>2</sup> )	13.62	0.0	13.62	0.0	13.62	0.0
人 口 (住民登録)	24,400	1.4	24,702	1.2	25,159	1.9
世 帯 数 ( " )	7,517	3.2	7,749	3.1	8,013	3.4
人 口 (国勢調査)	23,737	0.0	23,737	0.0	23,737	0.0
世 帯 数 ( " )	7,056	0.0	7,056	0.0	7,056	0.0
職 員 数 ( 人 )	263	3.5	260	1.1	271	4.2

平成11年度		平成12年度	
決算額等	伸率	決算額等	伸率
13,806,179	4.0	10,150,165	26.5
13,314,731	10.7	9,582,831	28.0
491,448	60.7	567,335	15.4
338,288	44.3	329,756	2.5
268,968	197.2	8,532	103.2
352,479	105.6	173,443	50.8
6.2	46.1	5.9	4.8
5,419,587	2.6	5,573,537	2.8
1,961,137	4.1	2,036,249	3.8
4,791,593	2.4	4,918,204	2.6
6,554,745	4.4	6,735,520	2.8
5,186,123	2.2	5,284,641	1.9
3,927,165	4.6	3,869,652	1.5
0.400	4.5	0.409	2.3
79.1	2.1	78.5	0.8
120.9	1.7	120.8	0.1
17.9	3.5	16.3	8.9
12.9	0.8	12.5	3.1
15.4	45.3	12.4	19.5
1,609,951	74.2	1,796,135	11.6
11,115,874	1.9	10,913,086	1.8
676,721	61.1	1,137,982	68.2
13.62	0.0	13.62	0.0
25,425	1.1	25,585	0.6
8,248	2.9	8,446	2.4
23,737	0.0	25,554	7.7
7,056	0.0	8,213	16.4
270	0.4	266	1.5