

# 議会 だより

ニライの都市をめぐす  
まち

No.

# 58

2009年  
12月定例会

発行  
2010年2月



さあ一僕たちの出番だ



さあ一全員で踊ろう



新成人とその家族 おめでとう



町長もはりきっています

「ニライの里」新春もちつき大会及び成人式

新年のあいさつ	2P
条例の制定・一部改正	3P~5P
一般会計・特別会計補正	6P
抗議決議・意見書・陳情	7P~9P

11人が  
登壇!

## ずばり町政を問う いっぱい質問

…… 10P~17P



# 条例の制定 原案可決



## 新年の挨拶

北谷町議会議長 宮里 友常

町民の皆様、新年あけましておめでとうございます。

二〇二〇年の輝かしい新春を迎えるに当たり、町民の皆様には、健やかな新春をお迎えのことと心からお慶び申し上げます。町議会を代表し、謹んで新年の御挨拶を申し上げます。

昨年、町議会に対し、町民の皆様方の格段の御支援、御協力を賜りましたことに心から感謝を申し上げます。

本年は、西海岸地域の活性化に向けた「北谷町フィッシュヤリーナ整備事業」におけるホテル等の建設が推進され、漁業と観光が一体となった北谷町の新たな街が形成されてきます。

キャンプ桑江返還跡地においては、桑江伊平まちづくりマスタープランの提言を受け、住環境整備に向けた土地地区画整理事業が推進されており、第一工区は平成二十三年度から供用開始の運びとなっております。

北谷町は、美浜タウンリゾート・アメリカンビレッジの都市型リゾート地として、県内外から脚光を浴び、昨年は国際映画祭が大々的に開催されるなど、多くの若者等が集い、賑わいを呈しておりますが、町財政の状況は、「国の地方財政改革」に伴う補助金の削減や地方交付税の削減等に伴い極めて厳しい状況下であり、諸事業へ適切に対応するためにも町財

政の健全化に向けて全力を挙げて取り組まなければなりません。

本町は、米軍基地所在自治体として基地から派生する事件、事故等も後を絶たず、その都度議会では、基地対策特別委員会を中心に関係機関に対し、厳重に抗議し、その対策を強く求めてきたところであり、しかし、嘉手納飛行場への外来機等の飛来が多く、基地機能の強化が強硬に進められている現状にあります。また、普天間飛行場の嘉手納基地への統合案発言もありますが、北谷町議会は、これ以上の基地機能の強化は断固として認めず、統合案には最後まで反対の立場で取り組んでまいります。

今年も県内の政治経済情勢の厳しさは依然として続くものと思われ、議会の果たすべき役割と責任を自覚し、町民の皆様から与えられた信任と期待に応えるべく、町民福祉の増進、教育文化、スポーツの振興、そして、住みよいまちづくりのため、行政と共に真剣に取り組みでいきたいと思っております。

今後とも町民の皆様が議会への関心を深めていただき、温かい御支援、御指導を賜りますようお願い申し上げます。  
本年も町民の皆様がますますの御健勝、御多幸を祈念いたしまして新年の御挨拶いたします。

### 北谷町議会政務調査費の交付に関する条例の制定

地方分権の進展に伴い、地方議会の果たすべき役割がますます増大している折、本町議会において、地方自治法第100条第14項及び第15項の規定により、調査研究費の助成を制度化し、議員の調査活動基盤の充実と議会の活性化に資することを目的として、本条例を提案するものである。

本町議会では、平成21年6月定例会において、政務調査費特別委員会（委員長 新城幸男議員）を設置し、宜野湾市や西原町等への行政視察を含む9回の委員会を開催し、町当局と交付額、政務調査費の使途基準、町民への説明責任等について調整を行い、12月定例会に条例案を提出することを議員の全会一致をもって決定した。

#### 内容(条例抜粋)

- 1 北谷町議会の議員の職にある者に対し、政務調査費月額1万5千円を交付する(条例第2条及び第3条)。
- 2 交付を受けようとする議員は、毎年度4月10日までに町長に申請しなければならない(条例第4条)。
- 3 議員は、任期満了、辞職、失職若しくは除名又は議会の解散により議員でなくなったときは、政務調査費を速やかに返還しなければならない(条例第6条)。
- 4 町長は、政務調査費による支出の総額を控除して残余がある場合は、残余額の返還を議員に命令することができ(条例第9条)。
- 5 何人も議長に対し、収支報告書の閲覧を請求することができ(条例第10条)。

【用語解説】政務調査費とは？  
地方公共団体が条例で定めるところにより、その議会の議員の調査研究に資するため必要な経費の一部として、その議会における各派又は議員に対し交付することができる金銭的給付をい

### 北谷町フィッシュヤリーナ地区の快適な環境づくり条例の制定

本町フィッシュヤリーナ地区の快適な都市環境の形成を図るため、当該地区の利用等に関し必要な事項を定め、町民共有の憩いの場としての環境の保全に資する。

町民、当該地区に訪れた人々、事業者、土地所有者等と町とが責務を明確にし、海を活かした都市型観光商業の拠点としてふさわしいリゾート環境を創出するため、喫煙や飲酒、空き缶などの散乱及び飼育犬などの糞害、公共の場における建築物その他の工作物への落書き防止等必要な事項を定め、それぞれが協同して安全で快適な環境づくりに努める。

施行期日 公布の日から起算して1年を越えない範囲。

全国初



お酒



たばこ



落書き



フィッシュヤリーナ地区の完成予想図

### 北谷町公共下水道事業基金条例の制定

嘉手納基地下水道使用料(平成10年から平成22年3月まで)の北谷町・嘉手納町・沖縄市3市町村の案分率が決定するまでの間、金融機関に預け入れた額のうち、北谷町が受けるべき額及び各会計年度の余剰金の2分の1相当の額を基金として積み立てるとし、その基金の管理方法、運用益金の処理、繰替運用を定め、公共下水道の整備に必要な財源を確保するとともに、将来にわたる公共下水道財政の健全な運営に資するため、北谷町公共下水道事業基金条例を設置するものとする。

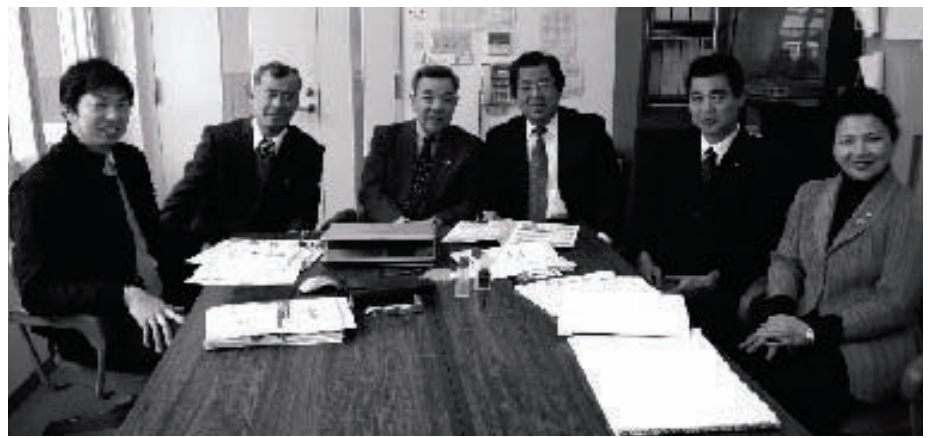
施行期日 平成22年1月1日

3市町の供託金の配分額(平成21年3月末現在) 単位:円

供託金合計	北谷町	沖縄市	嘉手納町
766,493,349	176,902,805	422,221,514	167,369,030

3市町の嘉手納基地の下水道使用料案分率が決定された

北谷町:27.81% 沖縄市:45.05% 嘉手納町:27.14%



「分かりやすく、読みやすく、親しみのある」  
広報紙を目指して頑張ります。  
今年もよろしく願いいたします。(議会広報特別委員会)

あけまして  
おめでとう  
ございます





# 条例の一部改正 **原案可決**

## 北谷町職員の給与に関する条例等の二部を改正する条例

国の人事院及び沖縄県人事委員会の給与勧告並びに社会経済の状況等にかんがみ、北谷本町職員の給与に関する条例等の一部を改正する必要があると提案するもので、期末手当の改正内容は、現行の期末手当の年間支給割合に対し、年間0・30月分を引き下げ、給料表の改定については、若年層を除く部分の改定となり、対象者においては月額給料から最低200円から最高800円の範囲の減額となる。

施行期日 平成21年12月1日

### ↓質疑から

〈問い〉対象者数、削減される金額、活用する方法を伺う。

〈答え〉全職員が対象だが、調整を行わない若年層を除く184人が対象で削減される給料期末手当の総額は2千580万円。活用については町民福祉の向上、役場職務改善の費用等々に充当したい。

## 北谷町長等の給与及び旅費に関する条例の二部を改正する条例

国の人事院及び県の人事委員会の給与勧告、社会経済状況等にかんがみ、町長及び副町長の期末手当の年間支給割合を現行の3・35月から0・25月分引き下げ3・1月に改正する。

施行期日 平成21年12月1日

## 北谷町教育長の給与、勤務時間その他の勤務条件に関する条例の二部を改正する条例

国の人事院、県の人事委員会の給与勧告、社会経済の状況ならびに本町の一般職員の給与等について改定にかんがみ、教育長の期末手当について、現行の年間支給割合3・35月を0・25月引き下げ、3・1月に改正する。

施行期日 平成21年12月1日

## 北谷町議会議員の議員報酬、費用弁償及び期末手当に関する条例の二部を改正する条例

国の人事院、県の人事委員会の給与勧告、社会経済状況等並びに一般職の給与等を改正することに伴い、北谷町議会議員の期末手当について現行の年間支給割合3・35月から0・25月引き下げ3・1月に改正する。

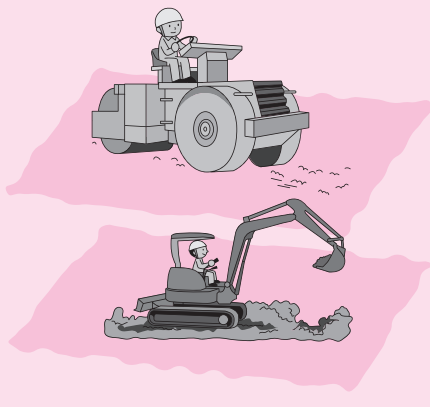
施行期日 平成21年12月1日



## 北谷町税条例の一部を改正する条例

平成21年12月15日に土地改良法が改正・施行されたことに伴い、北谷町税条例においても同様に改正する必要があることによるもので、「竣工認可前の埋立地等であっても、工作物を設置するなど、その他一般の土地を使用する場合と同様の状態で使用されているものについては、これを土地とみなすとともに、その埋立地等の使用者をもってその使用者とみなして、これらの者に固定資産税の納税義務を負わせることができるもの」としている。

施行期日 平成21年12月28日



## 北谷町後期高齢者医療に関する条例の一部を改正する条例

現在の厳しい経済社会状況にかんがみ、厚生年金保険料等の社会保険料に係る延滞金の負担軽減が図られることを踏まえ、後期高齢者医療保険も同様に、現在1か月の延滞金の軽減期間を3か月に改め、保険料の支払いに困窮する被保険者の負担軽減を図る。

施行期日 平成22年1月1日



## 北谷町営住宅の設置及び管理に関する条例の二部を改正する条例

平成20年4月1日に中国残留邦人等の円滑な帰国の促進及び永住帰国後の自立支援に関する法律施行令等の一部を改正する政令が施行され、入居資格等について所要の見直し等が行われたことに伴い、公営住宅の適正かつ合理的な管理を図るため条例改正を行う。

施行期日 平成21年12月21日



本町の町営住宅

## 北谷町国民健康保険税条例の一部を改正する条例

地方税法等の一部を改正する法律が公布されたことに伴い（平成21年3月31日に公布）、北谷町国民健康保険税条例の一部を改正する必要があると生じた。

- 1点目、上場株式等の配当所得の申告分離課税の創設。
- 2点目、上場株式等の譲渡損失と上場株式等の配当所得との損益通算の特例について。
- 3点目、先物取引にかかる雑所得等の課税の特例の対象に平成22年1月1日以降に行う金融商品取引所に上場されている、有価証券の譲渡による譲渡所得を追加する等定める。

施行期日 平成22年1月1日





# 決議・意見書

## 普天間飛行場の嘉手納基地「統合案」に断固反対する意見書



北谷町に隣接する嘉手納基地

近年嘉手納基地では、外来機の飛来等も相次ぎ、これ以上の基地の機能強化は断固反対

**あて先** 内閣総理大臣、外務大臣、防衛大臣、外務省特命全権大使(沖縄担当)、沖縄防衛局長、沖縄県知事

## 米海兵隊員による強盗致傷事件に対する抗議決議及び意見書



米軍当局や関係機関に対し厳重に抗議

**抗議決議あて先** 駐日米国大使、在日米軍司令官、在沖米国総領事、在日米軍沖縄地域調整官、在沖海兵隊キャンプ・キンザー司令官

**意見書あて先** 内閣総理大臣、外務大臣、防衛大臣、外務省特命全権大使(沖縄担当)、沖縄防衛局長

## 米軍人車両によるひき逃げ死亡事件に関する抗議決議及び意見書



事件の全容解明と米軍人容疑者の日本側への身柄引き渡しを要請

**抗議決議あて先** 駐日米国大使、在日米軍司令官、在日米軍沖縄地域調整官、在沖米国総領事、トリイ基地司令官

**意見書あて先** 内閣総理大臣、外務大臣、防衛大臣、外務省特命全権大使(沖縄担当)、沖縄防衛局長、沖縄県知事

## 核兵器の廃絶と恒久平和を求める意見書及び決議



本町は昭和60年「非核宣言自治体」を宣言

実効ある核兵器廃絶が合意されるべく全世界が核軍縮不拡散に取り組むことを要請

**意見書あて先** 衆議院議長、参議院議長、内閣総理大臣、外務大臣

# 補正予算 **原案可決**

## 一般会計

歳入歳出総額…114億7千84万1千円  
補正前の額…116億9千388万2千円

補正額…△2億2千304万1千円

**【主な内容】** 町税1千862万2千円の増額(固定資産税の土地に係る負担調整措置による1千602万2千円、軽自動車登録台数の増による軽自動車税260万円の増町税の増額)。国の決定通知に基づく国有提供施設等所在市町村助成交付金及び施設等所在市町村調整交付金(平成21年度第1次補正予算見直しによる事

業の執行停止に伴い、本町においても事業停止したことによる子育て応援特別手当交付金4千107万9千円の減額、新型インフルエンザワクチンの優先接種の内、低所得者を対象とした新型インフルエンザワクチン接種費用軽減補助金の増額、及び実績見込みに基づく乳幼児医療費助成事業費県補助金の減額等。

## 国民健康保険特別会計

歳入歳出総額…33億3千988万3千円  
補正前の額…32億6千184万4千円

補正額…7千803万9千円

**【主な内容】** 保険財政協同安定化事業関連予算の国保連合会から数値に基づき(レセプト1件あたり30万円を超え80万円未満の医療費について、国民健康保険連合会で取りまとめ一定の算出に基づいて各

市町村が負担をしあい、同時に交付金を頂く仕組みとなっている。今回、県全体的に高額医療費が増え、本町においても増額が必要となったため、歳入(事業交付金)歳出(事業拠出金)も同様に増額。

## 後期高齢者医療特別会計

歳入歳出総額…2億2千894万円  
補正前の額…2億2千894万円

補正額……………0円

**【主な内容】** 後期高齢者医療保険料に係る延滞金の軽減措置を実施するためのコンピュータシステム改修費用を計上。

※補正額0円となっているのは、予備費60万9千円を減額し総務管理費へ移したため予算増減はなし。

## 公共下水道事業特別会計

歳入歳出総額…10億7千419万円  
補正前の額…10億7千419万円

補正額……………0円

**【主な内容】** フィッシャリーナ地区の汚水計画において、計画汚水量が当初計画より増加したためマンホールポンプの設置が必要となり、美浜公共下水道修正設計業務としてマンホールポンプ及び圧送管の

追加設計が必要となったため。  
※補正額0円となっているのは、予備費300万円を減額し施設費へ移したため予算増減はなし。

## 債務負担行為

事項	期間	補正前 限度額	補正後 限度額
桑江排水路整備事業	平成22年度	2億1千32万円	2億2千974万5千円



陳情

### 幼稚園教育の制度改善について

現在、沖縄県の小学校1年(6歳)と小学校2年(7歳)で1クラス30名以下ですが、幼稚園の5歳児クラスの定数を25名以下に引き下げる。(4歳児は20名以下)また、新規教員採用年齢の引き上げ(29歳から35歳)をすすめる。臨時教職員の待遇改善を図る。

就学前教育は今後の教育の基礎であり、次世代育成や町の将来のために幼稚園の制度改革が必要であり、幼稚園教育の充実発展のため要請する。



町内の幼稚園



### 「労働安全衛生委員会」の設置を求める陳情

労働安全衛生法に基づいて、教育委員会単位で「労働安全衛生委員会」が設置されている。現在は学校現場への周知をはじめ、労働環境改善のために十分機能している状況ではない。

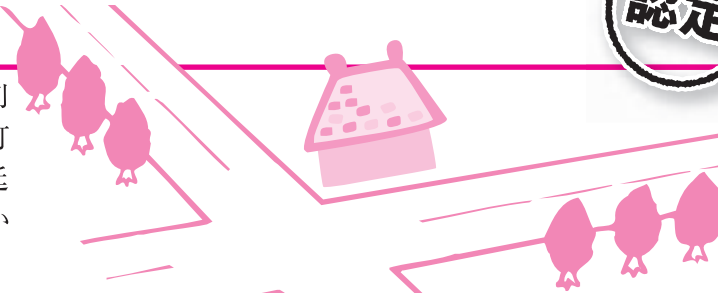
学校現場の深刻な勤務実態はますます進行し、子どもたちの教育への影響のみならず、深刻な財政負担も問題であり要請する。



### 道路認定

#### 北谷町道路線の認定

桑江19号線は桑江地区住宅地内の交通の利便性を図る道路として位置付け、起点を北谷町字桑江585番1とし、終点を桑江507番1とする延長約191メートル幅員6メートルで計画されている道路です。



### 選挙

#### 選挙管理委員会の委員の選挙

選管委員の任期 平成21年12月27日から平成25年12月26日までの4年間



委員 津覇 文 宮城区



委員 目取真 興明 上勢区



委員 喜友名 朝光 桃原区

今年には参議院選挙・町議会議員選挙等と重要な年であり、身の引き締まる思いです。私たちが選挙管理委員会は公平公正で明るい選挙を推進します。皆様方の御理解と御協力をよろしくお願ひします。



委員長 比嘉 省政 謝苺区

# 陳情

### 高層マンションに関する陳情書



謝苺公園のそばで10階(31.5m)建ての高層マンションの建築が始まっている。近隣住民には、建築確認申請前に何ら情報開示や説明もなく、法的手続きが完了した後に「高層マンションが建築されますのでご協力お願いします。」と建築主の一方的なやり方で、現在に至っていません。良好な居住環境を破壊し、地滑りの危険性もあり、また、憩いの場所である謝苺公園への圧迫感、さらに、地域の景観を破壊しようとしている。建築主に対し町民が一致団結して、調和のとれたまちづくりを確保させよう。地域と行政が一体となって10階建てを5階建てに変更することを要請する。

### 北谷町都市計画用途地域等の変更について要請



謝苺区域内において高層マンション10階建て31.5mの建設工事が進められている。

謝苺区として建築主に対して地域住民の声を聞いて欲しいと申し入れ説明会を2回開催しました。その中で、建築主は法的にすべてクリアされているとの一点で住民との調和はありませんでした。

マンション建設により地域の景観が損なわれ、地域住民の憩いの場所「町民の共有財産」がなくなるのに等しい。

よって、謝苺区では、北谷町都市計画用途地域変更、景観条例の早期の制定、住環境の整備を強く要請する。



謝苺公園そばに建設中の高層マンション

### 核兵器の廃絶と恒久平和を求める意見書および決議の採択について



核兵器はいまだに世界に約2万1千発も存在し、核兵器の脅威から、今なお人類は解放されていない。政府においては、核兵器の廃絶と恒久平和実現のため、被爆65周年を迎える2010年に開かれる核拡散防止条約(NPT)再検討会議に向けて、実効ある核兵器廃絶の合意がなされるべく核軍縮・不拡散外交に強力に取り組まれるよう要請する。



# ずばり町政を問う いっぱん質問

**Q** 集団暴行等いじめの実態と現状は

**A** 全体で5件発生、個別指導及び全体指導を行っている



オオハマ 大浜 ヤス子 議員

**問** 登下校時の安全対策は。  
**答** 各小学校では毎朝、地域のボランティアや青少年指導員等と連携で交通安全指導運動が行われている。

**問** 通学路の再点検と集団登下校の推進は。  
**答** 学校では、地域の安全マップを作成。危険回避能力を育てる指導を行っている。下校時間が異なるため集団は難しいが、できるだけ友達と一緒に登下校するよう呼びかけている。

**問** 校外での安全対策と地域との連携は。  
**答** 夜間に事件・事故の発生が多いことから、自

**問** 近隣市町村比で料金が高い、見直す考えは。  
**答** ①近隣市町村比で料金が安い、見直す考えは。②施設の借用状況、③近隣市町村の利用料金は。

**北谷公園内施設の利用率を見直す考え**  
**問** ①県内唯一のソフトボール専用球場であり、一般競技用の施設とは、照度が異なっていること  
**答** ①ナイター照明利用料金見直しの考えは。②風力発電の売電収入は。③施設内トイレの節水、節電をステッカーで周知しては。



風力発電の売電収入は

131件。砂辺馬場公園ソフトボール場、平成20年度337件等。③嘉手納町内利用者1時間当たり500円、町外利用者1千円。沖縄市は2時間一律600円。  
**問** ①交通渋滞の対策は。  
**答** ①桑江浜川線の街路樹を見直す考えは。  
**答** ①道路の拡幅等、円滑な交通が確保できるよう計画している。②現在の街路樹は強風や塩害などの被害も想定し採用されている。

もあり、条例で定めた適正な利用料金の負担を理解いただきたい。②年間あたりの平均売電金額は約440万円と算定されている。③ステッカーや啓発看板を対象施設に表示し、節電・節水の周知を図っていく。  
**フィットシャリーナ整備事業完了後の取組は**  
**問** 筋力トレーニング施設整備の場所と時期は。  
**答** 建設位置は、野球場と陸上競技場の間の緑地に予定。平成23年度に供用開始を予定。

**Q** 発達障害早期発見に向けた取組は

**A** 健康診査スタッフの増員、検診内容の見直し、巡回相談等で早期発見を図る



メドルマ ハジメ 目取真 議員

**問** 小中学校での対策は。  
**答** 学習障害などの発達障害を持つ園児・児童・生徒には、北谷町特別支援教育支援員派遣要綱に基づいて学校へ特別支援教育支援員を派遣し、支援している。

**問** ライフステージをとおして各課の取組は。  
**答** 役割分担の明確化、支援に携わる職員のスキルアップ、連携の強化を図るための勉強会を関係部署の職員で立ち上げた。支援体制が構築できるよう努める。

**住環境施策の見直しをする考えは**  
**問** 高層マンション建設の所見を伺う。  
**答** 謝苺公園周辺は、第一種中高層住居占用地域に指定されており、今回高層マンション建築は、建築基準法の手続きを踏まえ、高さ30mを超え、

①職員のご3年間の採用状況②現在の正職員数③嘱託員数④臨時職員の数⑤本町出身者の採用枠を設ける予定は。  
**答** ①平成21年度の採用者は8人で町内2人、町外6人。平成19年度中の採用者は5人で町内4人、町外1人。②246人、③122人。④81人。⑤広く優秀な人材を確保することが必要、現行どおりの対応でいきたい。

**問** 今後の高層マンション建設による住環境の変化による行政の取組は。  
**答** 西海岸エリアでの高層建築物の建築が相次ぐなど、その傾向は既存市街地へも徐々に拡大してきている現状がある。今後、地域の景観や地域特性を考慮した土地利用、住環境形成について調査研究し、対応策を検討していきたい。

**町役場職員等の採用状況は**

①職員のご3年間の採用状況②現在の正職員数③嘱託員数④臨時職員の数⑤本町出身者の採用枠を設ける予定は。  
**答** 平成20年7月14日付け受付時点で、当該申請者には、地域周辺の住民への説明について、指導を行うとともに、町からも自治会に高層建築が申請されている旨の情報を提示した。

**謝苺中央線の一部を一方通行にする考えはないか**  
**問** 北玉小学校前は交通量が多く、安全面で危惧される。100m区間を一方通行、若しくは登下校時を一方通行にしては。  
**答** 歩行者の安全対策として歩道を拡幅する計画がある。一方通行等の規制は、地域住民の合意形成が必須条件になる。



高層マンション建設で景観がそこなわれることが予想される謝苺公園

Q 多重債務者の相談窓口を設置の考えは

A 新たな人員配置を伴う事務事業は厳しい



アサト ジュンイチ 議員 安里 順一

問 庁舎内のネットワークの構築による連携強化は。

答 関係機関との情報共有など、連携し対処する。

問 多重債務者をたらいまわしにすることなく、各担当課を調整するコーディネーター役を置く考えは。

答 本町の財政や行政規模、多重債務者の相談件数を考慮した場合、実施は厳しい。

問 消費者被害の未然防止のため、小中高生の教育に具体的な事例を用いて、金融経済教育に取り組むべきでは。

答 義務教育では、発達

Q キャンプ瑞慶覧内に建設中の海軍病院の進ちょく状況は

A 工事が着手が遅れ契約工期の完成は明言できない



タバ ケンギ 議員 田場 健儀

問 キャンプ瑞慶覧病院の完成年度及び撤去から返還までのフローチャートは。

答 工事の着手時期が文化財調査で、大幅に遅れキャンブ桑江南側の海軍病院撤去及び返還のフローチャートは、未確定の状況。

問 キャンブ桑江南側の地権者への説明会や補償等は。

答 平成19年度から今年度まで地権者の代表で勉強会や大学の先生を座長に有識者会による土地利用等の検討を重ね、土地所有者の全体説明会でも、返還に関する現状及び土

段階に応じた金銭教育が行われ、生活習慣を身に付け、節度を守り、節制に心がける指導の充実を図る。

生活福祉資金の貸付制度の周知状況は

問 厳しい雇用経済情勢に対応するため、セーフティネットの施策の一つとして、生活福祉資金制度が低所得者、高齢者、身体障害者等に更なる活用促進が図られ、効果的な支援を実施できるような支援を実施しているが、本制度の周知活動、運用状況は。

答 本町では北谷町社会福祉協議会が窓口となつて業務などを行っているが、平成21年10月から新たな制度がスタートし、新制度は、民生児童員が地域において相談を受ける際に、制度の紹介をする

受水洞を中心とする道路の整備は

問 児童生徒の通学路になつて受水洞を中心とする道路整備は、地権者からの無償移管後に整備することになつてきたが進ちょく状況は。

答 事業用地は平成3年



整備が待たれる受水洞周辺道路

Q 字港内の公衆用道路の名義変更と認定は

A 適正な管理を行うため早急に手続を進める



シンジョウ ユキオ 議員 新城 幸男

問 宮城区字港7番22の公衆用道路の名義変更及び認定は。

答 平成12年9月11日に根抵当権抹消、その後同年9月26日に北谷町へ所有権移転。現在は、港5号線の歩道の一部として使用されているが、道路区域の変更手続が未処理。

問 宮平つり具店前から松山マンションまでの行き止まり道路は、位置指定道路とは、建築基準法第42条第1項第5号

答 宮平つり具店前から松山マンションまでの行き止まり道路は、位置指定道路とは、建築基準法第42条第1項第5号

白比川改修事業について

問 進ちょく状況は。

答 工事に伴い取り壊しの福利厚生施設の移転が、受入予定の自治体との調整や移転工法の協議が難航。

問 要請後の協議は。

答 移転補償協議は、11月6日に米軍、沖縄防衛局、県河川課、中部土木事務所による調整会議が行われ、さらに16日にも第2回目の調整会議がなされ、今月中にも再度調整会議を予定。



民間地に近い場所での訓練中の兵士



名称変更が求められる砂辺スーパー前バス停

バス停の新設と名称を変更する考えは

問 北前バス停と北谷バス停の間にバス停を新設する考えは。

答 バス停の設置は、バス事業者が行うことになるが、道路管理者の占有許可が必要である。その申請には沖縄総合事務局の南部国道事務所に申請し、その中で停車帯の設置についても同事務所と協議する必要がある。

町花町木を見直し検討する考えは

問 町花町木の見直しの考えは。

答 平成12年度にも見直しを予定して、町民アンケートを実施。回答率が50%に満たなかったことなどから見直しを断念した経緯がある。来年は、町制移行30周年の節目に当たることから、来年度内に新しい町花・町木を検討する。

### Q 町道砂辺浜川線交差点の改修は

**A 事業推進に必要な地権者の協力が得られていない**



テルヤ マサハル 照屋 正治 議員

**問** 東洋飯店前から浜川ウガン付近までの排水溝の蓋と車道との段差があり、安全面から改修が必要と考えるが。

**答** 他地区の道路改修箇所との優先順位も考慮しつつ、局部改修や一部改良などの改修手法を検討したい。

**問** 砂辺馬場公園屋外運動場付近の道路拡張及び同周辺の防衛省の国有地を駐車場として整備する考えは。

**答** 地域の理解と協力を得ることが当該事業の進めにかかる課題。

### ニライセンターの管理等について

**問** ニライセンターカナイホール入口のトイレ入口に「事務所入口のトイレを使用してください」との立て看板や地下障害者用のトイレに鍵が掛けられているが、その理由は。

**答** 中学生による喫煙、悪質ないたずらが繰り返される状況から利用を制限。

**問** ニライセンターギャラリイに設置されている故障中の大型テレビは、今後どのようにするか。

**答** 部品等の製造がなされてなく修理ができない状況。液晶テレビ等を購入し、ニーズに答えていく。

**問** 政府の事業仕分けについて、本町への影響は。

**答** ①本町への影響は。②本町としても事業の見直しをするものはないか。

### Q 謝刈地区の住環境は

**A 景観条例等のワークショップを開催し、地域の意見聴取を行っていく**



キンショウ ノリアキ 金城 紀昭 議員

**問** 新築マンションの建設で規模等町の把握は。

**答** 建築確認申請については、事務手続の改正に伴い県内では平成21年4月から市町村経由は見直され、本町で申請書類を直接受付けていない。

**問** 町で地盤や土質調査実施の有無と状況認識は。

**答** 業者は既にボーリング調査を実施し擁壁等安全の確保について説明を受けた。

**問** 景観・眺望など、地域の声に対する行政の対応、今後、仲介の意思は。

**答** 環境に及ぼす影響がある建築物の計画は、用途地域の見直しや各種規制等の導入を検討中。実施は。

**答** 校内研修会等で生徒指導担当者等からの説明等で、共通認識を持つ。実態把握については、定期的にアンケート調査を実施。早期発見と早期対応を図る。いじめは登校拒否等で表面化したときに発見される場合が見受けられる。

**問** 「子ども理解支援システム」作成で、現場で共有すべき具体的な項目などは。

**答** いじめは、小学校で2件、中学校で2件、全体で4件。いじめにかかわった子どもの個別指導及び道徳の授業等とおし全体指導を行った。暴力事犯は、警察への報告を含め件数ゼロ。

**問** 現場の教師間でいじめめ、アンケートについて認識の相違、実態把握で問題は。

**問** 「道」を建設する計画は。

**答** 各方面からの意見聴取や関係機関、部署との連携を図りながら慎重に検討したい。

**問** 地元の企業性の検討は。

**答** 地元の企業や多様な人々の参加は不可欠な要素と考え、商工会と連携しながら事業化の可能性について調査研究を継続したい。

### Q 普天間基地の即時閉鎖・無条件撤去について町長の見所は

**A 本町のまちづくりにも多大な影響を及ぼすので、早期返還を望む**



ナカムラ シゲオ 中村 重一 議員

**問** 読谷村で米兵によるひき逃げ事故が発生したが、米軍人・軍属の交通事故の発生状況及び政府・防衛局や警察などの対応は。

**答** 交通事故の件数が66件、公務外の交通事故の件数が111件。警察の対応は、道路交通法に基づき適正に行ない、米軍憲兵隊についても同様に事故の処理を行う。また、賠償手続の方法等についてもパンフレットを配布するなど周知を図る。沖縄防衛局では交通事故が発生した場合の賠償に関する業務を担い、外務省では重大な事件にもか

**問** 謝刈公園横の高層マンション建設に関して「建築基準法」等との関係で日照、景観などの住民に与える影響は。

**答** 景観、眺望については少なからず影響があるものと考え。高層マンションや米軍人・軍属向けの住宅建設が相次ぎ、まちづくりにも大きな影響を与えている。建築「紛争防止条例」等を制定し、住民の環境権、生活圏を守る考えは。

**問** 景観条例策定に向けて町民の意見、意思を最

**問** 「子ども理解支援システム」作成で、現場で共有すべき具体的な項目などは。

**答** 虐待やいじめ、不良行為等には配慮する必要がある。保護者と学校で記入する部分では、学校では主に学級担任が記入。支援指導の記録は、関係者の共通理解に基づき、具体的事実のみ

### 「コミュニティーバス」を運行する計画はないか

**答** 比較的面積の小さい地域での移動ということや社会の進展などによりバス利用者の確保が難しく、コミュニティーバスの運行は馴染まないものと考え。

**問** 謝刈公園横の高層マンション建設に関して「建築基準法」等との関係で日照、景観などの住民に与える影響は。

**答** 景観、眺望については少なからず影響があるものと考え。高層マンションや米軍人・軍属向けの住宅建設が相次ぎ、まちづくりにも大きな影響を与えている。建築「紛争防止条例」等を制定し、住民の環境権、生活圏を守る考えは。



改修工が必要な砂辺浜川線



統合案も浮上した嘉手納基地



集団暴行死を伝える新聞



### Q 障がい者福祉施策の推進は

**A** 障がい者の自立支援を基本に諸施策の充実に取り組む



ヤスオ 荒井 議員

**問** ニライの里、青空の工賃はいくらか。  
**答** 就労継続支援利用者は月額8千円、生活介護利用者は6千円で、精動手当2千円を加算している。

**問** 利用者の負担はいくらか。  
**答** ニライの里利用者は原則一割負担で上限は1千500円、青空は無料。

**問** 精密・弁当事業の利益還元策で町社会福祉協議会とどう話合っているか。  
**答** 利益は、利用者の工賃に充てたい。

**問** 就労支援や工賃向上で町はどう考えるか。  
**答** 従来は園芸・陶芸事業

**問** 環境行政の取組み状況は  
**答** 北谷町アイドリングストップ条例の制定予定は。実効性について研究したい。

**問** 町のエコカーのポデイーに、環境啓発文字を入れる考えはないか。  
**答** マグネット板の表示を含め検討したい。

### Q 町の住環境と景観条例

**A** 地域の意見や要望を聴取し、良好な住環境の形成を図っていききたい



タマナハ ヒデコ 玉那覇 議員

**問** 謝荊公園近くで建設中の高層マンションについて所見を伺う。  
**答** 建築中の建物は、建築基準法の各種規制をクリアしていると認識している。

**問** 景観条例策定の進捗状況は。  
**答** 今年度はアンケート、ワークショップを実施し住民意向を把握していく。

**問** 待機児童解消の取組は  
**答** 解消に向け国の補助制度をどう活用するか。また、認可外の認可化、認可園の新設や増設等、本町の取組状況を伺う。

**問** 町と大学の教育交流・研究協定を締結する考えは  
**答** 町と沖国大等との交流協定締結について所見は。

**問** 町と沖国大等との交流協定締結について所見は。  
**答** 西原町や宜野湾市を

**問** ごみの有料化で町民から寄せられた反応は  
**答** ロール式袋の要望。

**問** ごみの出し方はどの程度守られているか。  
**答** 収集日や指定袋以外の排出等が見られる。

**問** 指定ごみ袋の価格等にどう対応するか。  
**答** 平成22年の廃棄物処理計画の見直しに合わせ検討したい。

**問** 「生活福祉資金貸付制度」の概要を伺う。  
**答** 低所得者、障害者等の経済自立を促進する制度で、町社会福祉協議会が窓口。

**問** 利用の資格、申請先は。  
**答** 低所得者、身体障害者手帳の受給者、65歳以上の高齢者世帯等で、申請先は町社会福祉協議会。

**問** 遺跡や戦跡の早急な整備が必要。所見は。  
**答** 遺跡の整備については地権者の同意を得て整備したい。伊礼原遺跡は、

**問** 遺跡や戦跡の早急な整備が必要。所見は。  
**答** 遺跡の整備については地権者の同意を得て整備したい。伊礼原遺跡は、

**問** 遺跡や戦跡の早急な整備が必要。所見は。  
**答** 遺跡の整備については地権者の同意を得て整備したい。伊礼原遺跡は、

**問** 遺跡や戦跡の早急な整備が必要。所見は。  
**答** 遺跡の整備については地権者の同意を得て整備したい。伊礼原遺跡は、

**問** 遺跡や戦跡の早急な整備が必要。所見は。  
**答** 遺跡の整備については地権者の同意を得て整備したい。伊礼原遺跡は、

**問** 遺跡や戦跡の早急な整備が必要。所見は。  
**答** 遺跡の整備については地権者の同意を得て整備したい。伊礼原遺跡は、



生活福祉資金の申請は社会福祉協議会へ(謝荊保育所となり)

### Q 女性のがん検診の取組は

**問** 無料クーポン券で本町の見解と対応を伺う。  
**答** 対象者が極めて限定的で不公平感はない。

**問** 町内の対象者数は。  
**答** 子宮がんが1千23人、乳がんは929人。

**問** 実施で課題と対応は。  
**答** 実施時期と検診費用の周知徹底を図りたい。

**問** 町民への周知法は。  
**答** 全世帯へのチラシ配布、広報車での呼びかけを行う。

### Q 事業評価委員会を設置する考えは

**A** 現時点では考えていない



スガマ チョウエイ 洲鎌 議員

**問** 客観性及び透明性を確保し、予算の効率的執行及び経費の節減を図る考えは。  
**答** 本町の予算・決算及び行政施策等においては、議員各位の質疑や多くの一般質問等で、町長以下主管課で可能な限り説明をしており、一定の客観性及び透明性は確保されているものと考えている。

**問** 宮城海岸と砂辺馬場公園の一体的な整備を早急に進めるべきと考えるが、本町としての方針はどのようになっているか。  
**答** 町が無願埋立跡地利用基本計画を作成し、国及び県に対し、町の利用計画を提示し、利活用を図ることを目的に協議を行っている。基本的な整備構想は、海岸沿いに園地がないことから交流機能としての芝広場や隣接する馬場公園の利用者も多いことから便益機能としてのシャワー、トイレ、駐車場及び緑地機能

**問** 宮城海岸と砂辺馬場公園の一体的な整備を早急に進めるべきと考えるが、本町としての方針はどのようになっているか。  
**答** 町が無願埋立跡地利用基本計画を作成し、国及び県に対し、町の利用計画を提示し、利活用を図ることを目的に協議を行っている。基本的な整備構想は、海岸沿いに園地がないことから交流機能としての芝広場や隣接する馬場公園の利用者も多いことから便益機能としてのシャワー、トイレ、駐車場及び緑地機能

**問** 宮城海岸と砂辺馬場公園の一体的な整備を早急に進めるべきと考えるが、本町としての方針はどのようになっているか。  
**答** 町が無願埋立跡地利用基本計画を作成し、国及び県に対し、町の利用計画を提示し、利活用を図ることを目的に協議を行っている。基本的な整備構想は、海岸沿いに園地がないことから交流機能としての芝広場や隣接する馬場公園の利用者も多いことから便益機能としてのシャワー、トイレ、駐車場及び緑地機能

**問** 宮城海岸と砂辺馬場公園の一体的な整備を早急に進めるべきと考えるが、本町としての方針はどのようになっているか。  
**答** 町が無願埋立跡地利用基本計画を作成し、国及び県に対し、町の利用計画を提示し、利活用を図ることを目的に協議を行っている。基本的な整備構想は、海岸沿いに園地がないことから交流機能としての芝広場や隣接する馬場公園の利用者も多いことから便益機能としてのシャワー、トイレ、駐車場及び緑地機能

**問** 宮城海岸と砂辺馬場公園の一体的な整備を早急に進めるべきと考えるが、本町としての方針はどのようになっているか。  
**答** 町が無願埋立跡地利用基本計画を作成し、国及び県に対し、町の利用計画を提示し、利活用を図ることを目的に協議を行っている。基本的な整備構想は、海岸沿いに園地がないことから交流機能としての芝広場や隣接する馬場公園の利用者も多いことから便益機能としてのシャワー、トイレ、駐車場及び緑地機能

**問** 宮城海岸と砂辺馬場公園の一体的な整備を早急に進めるべきと考えるが、本町としての方針はどのようになっているか。  
**答** 町が無願埋立跡地利用基本計画を作成し、国及び県に対し、町の利用計画を提示し、利活用を図ることを目的に協議を行っている。基本的な整備構想は、海岸沿いに園地がないことから交流機能としての芝広場や隣接する馬場公園の利用者も多いことから便益機能としてのシャワー、トイレ、駐車場及び緑地機能

**問** 宮城海岸と砂辺馬場公園の一体的な整備を早急に進めるべきと考えるが、本町としての方針はどのようになっているか。  
**答** 町が無願埋立跡地利用基本計画を作成し、国及び県に対し、町の利用計画を提示し、利活用を図ることを目的に協議を行っている。基本的な整備構想は、海岸沿いに園地がないことから交流機能としての芝広場や隣接する馬場公園の利用者も多いことから便益機能としてのシャワー、トイレ、駐車場及び緑地機能

### Q 本町の墓地行政は

**問** ①新川墓地公園の運用開始と運営方針は。②本町の墓地の現状と今後の方向性は。③墓地の集約を先導すべきではないか。  
**答** ①運営開始は、平成22年度の早い時期を考慮している。運営方針は、周辺の生活環境との調和を図る観点から直営での墓地経営が適当であると考える。

**問** ①新川墓地公園の運用開始と運営方針は。②本町の墓地の現状と今後の方向性は。③墓地の集約を先導すべきではないか。  
**答** ①運営開始は、平成22年度の早い時期を考慮している。運営方針は、周辺の生活環境との調和を図る観点から直営での墓地経営が適当であると考える。

**問** ①新川墓地公園の運用開始と運営方針は。②本町の墓地の現状と今後の方向性は。③墓地の集約を先導すべきではないか。  
**答** ①運営開始は、平成22年度の早い時期を考慮している。運営方針は、周辺の生活環境との調和を図る観点から直営での墓地経営が適当であると考える。

**問** ①新川墓地公園の運用開始と運営方針は。②本町の墓地の現状と今後の方向性は。③墓地の集約を先導すべきではないか。  
**答** ①運営開始は、平成22年度の早い時期を考慮している。運営方針は、周辺の生活環境との調和を図る観点から直営での墓地経営が適当であると考える。

**問** ①新川墓地公園の運用開始と運営方針は。②本町の墓地の現状と今後の方向性は。③墓地の集約を先導すべきではないか。  
**答** ①運営開始は、平成22年度の早い時期を考慮している。運営方針は、周辺の生活環境との調和を図る観点から直営での墓地経営が適当であると考える。

**問** ①新川墓地公園の運用開始と運営方針は。②本町の墓地の現状と今後の方向性は。③墓地の集約を先導すべきではないか。  
**答** ①運営開始は、平成22年度の早い時期を考慮している。運営方針は、周辺の生活環境との調和を図る観点から直営での墓地経営が適当であると考える。

**問** ①新川墓地公園の運用開始と運営方針は。②本町の墓地の現状と今後の方向性は。③墓地の集約を先導すべきではないか。  
**答** ①運営開始は、平成22年度の早い時期を考慮している。運営方針は、周辺の生活環境との調和を図る観点から直営での墓地経営が適当であると考える。

**問** ①新川墓地公園の運用開始と運営方針は。②本町の墓地の現状と今後の方向性は。③墓地の集約を先導すべきではないか。  
**答** ①運営開始は、平成22年度の早い時期を考慮している。運営方針は、周辺の生活環境との調和を図る観点から直営での墓地経営が適当であると考える。

**問** ①新川墓地公園の運用開始と運営方針は。②本町の墓地の現状と今後の方向性は。③墓地の集約を先導すべきではないか。  
**答** ①運営開始は、平成22年度の早い時期を考慮している。運営方針は、周辺の生活環境との調和を図る観点から直営での墓地経営が適当であると考える。

**問** ①新川墓地公園の運用開始と運営方針は。②本町の墓地の現状と今後の方向性は。③墓地の集約を先導すべきではないか。  
**答** ①運営開始は、平成22年度の早い時期を考慮している。運営方針は、周辺の生活環境との調和を図る観点から直営での墓地経営が適当であると考える。



少子化対策は待機児童の解消から



築30年が経過した宮城公民館

# 制度や仕組みを町民に分かりやすく



謝河区在住  
新成人 松田 武志

二〇一〇年一月一〇日、平成元年・二年生まれの私たちの成人式が行われました。野国町長や議会を始め、青年会の皆さんや多くの方々に盛大な成人式を開催していただきました。本当にありがとうございました。

二〇歳になり選挙権や、飲酒などの自由と同時に、納税や社会に対しての責任も持つこととなります。二〇歳を境に少しずつ「大人」としての自覚がでてきた私たちですが、これからは、更に精進して、私たちが生まれ育った

北谷町の発展のために少しでも貢献できるように努めていきたいと思っています。

わたしが中学生の時、小学校のクラスメイトが亡くなるという悲しい事件がありました。私たちはその友達のものもしっかり生き、命の大切さ、友達の大切さを心に刻んで人生を全うしたいと思います。議会でもこのようなことが二度と起こらないよう対策をお願いするとともに、若者の雇用や子ども・お年寄りの福祉の充実、現在にぎわっているハンビー、美浜をはじめとする北谷町が更に発展していくよう力を尽くしていただきたいと思っています。また、北谷町の様々な制度や仕組みを町民に分かりやすく、利用しやすいように改善し、若者が安心して勉強できる環境作りもして欲しいと思います。

最後に、自分たちの子どもが二〇歳になった時、自分たちと同じように、「北谷で育つてよかった」と思えるような町にしてください。



## 新成人の声

# インターネットで町議会を知ろう!!

議会の日程についてもホームページでお知らせしております。



詳細は北谷町ホームページで検索サイトで

北谷町役場

あなたも町議会を傍聴してみませんか?



北谷町ホームページアドレス <http://www.chatan.jp>

【お問い合わせ】 議会事務局 ☎936-3382 FAX 936-9712

## 編集後記

町民の皆様、新年明けましておめでとございます。

2010年の新春を迎え町民の皆様には、健康に留意され、すばらしい年になりますよう心より祈念申し上げます。

昨年から猛威を振るっている新型インフルエンザが、寒い時節柄を迎え再び流行するおそれがあり、町民のみならず不安を抱えているところだと思っています。

さて、昨年11月27日に行われた沖縄県町村議会広報研修会の中において、本町の議会だよりをクリニックしてもらい、講師の先生から好評をもらいましたが、いくつかの指摘も受け、今後の議会だより(町民が分かりやすい)に、活かしていきたいと思っています。

また、これからも町民の皆様が町議会への関心を深めていただき、更なる北谷町発展のため、今後とも、ご指導、ご意見を賜りますようお願い致します。

議会広報副委員長  
照屋 正治

### ご意見・ご要望はこちらへ

北谷町議会事務局  
電話：936-3382  
FAX：936-9712