

地域の皆様に支えられて



ニライの里 保護者会
副会長 渡慶次 道一

障害福祉サービス事業所「ニライの里」は、昭和62年7月15日に心身障害者通所小規模共同作業所として老人福祉センター内において開始しました。その後、平成3年12月9日に北谷町心身障害者等授産事業所の開設に伴い現所在地へ移転し、平成12年11月2日にはその名称を「青空」に決定し、平成16年1月1日に共同作業所「ニライの里」が身体障害者小規模通所授産施設として認可されました。



読者からの声

利用者の方々は、仕出し弁当及び精米事業等ができる新たな建物の施設で工賃のアップなどに期待をよせています。

ちなみに私の長男の夢は飛行機に乗ることです。現在、木工作业が主な「青空」、園芸、陶芸を主な作業とする「ニライの里」で利用者は毎日楽しく自立に向けて励んでいます。

私の長男も「ニライの里」の利用者で、職員の対応もよく信頼しています。町及び議会には、保護者、利用者、職員の長年の念願でありました施設の改築が進められており感謝申し上げます。

利用者の自立に向けては、私達の方だけでは難しい点もあることから今後、町、議会、地域の皆様のご支援、ご協力をお願いいたします。

ちやたん町議会だより No.57

No. 57
2009年
9月定例会
発行
2009年11月

ニライのまちをめぐす

議会だより



ご飯の時間



ゴーヤーの収穫



ヤドカリの家づくり



シューゲリング

北玉小学校自然体験キャンプ in 山原(国頭村安田)

2009年 11月9日発行
発行/北谷町議会
発行責任者 北谷町議会議長 宮里 友常
編集/議会広報調査特別委員会
印刷/(株)近代美術

インターネットで町議会を知ろう!!

議会の日程についてもホームページでお知らせしております。



詳細は北谷町ホームページで検索サイトで
北谷町役場 検索

あなたも町議会を傍聴してみませんか?



北谷町ホームページアドレス <http://www.chatan.jp>
【お問い合わせ】 議会事務局 ☎ 936-3382 FAX 936-9712

編集後記

町民の皆様にはますます御健勝のこととお慶び申し上げます。

さて新型インフルエンザが全国でも猛威を振るい、とうとう沖縄で第1号の死亡者が出ました。感染者が増加し、町民は不安を抱えており、9月議会においても保育園や学校・町民の安全対策や予防対策について、7人中5人の議員が一般質問で取り上げ、活発な議論が繰り広げられました。

また、平成20年度の決算も、北谷町のまちづくりにどう生かされたのか真剣な議論が交わされ、熱き議会となりました。

「人と自然が輝く、元気のある町づくり」に邁進したいと思っております。

今後とも、本町議会の審議の様様を中心に、町民が親しみの持てる読みやすい紙面づくりに委員一同頑張つてまいりますので町民のご指導、ご意見を賜りますようお願い申し上げます。

議会広報委員長
仲地 泰夫

北谷町議会事務局
電話: 93613382
FAX: 93619712

7人が登壇!
すばり町政を問う
いっぱん質問
…… 15P~19P

平成20年度決算審議 …… 2P~7P
条例の制定・改正 …… 8P~9P
一般会計・特別会計補正 …… 10P~11P
米海兵隊員による住居侵入事件へ抗議決議他 …… 12P~13P

〒904-0192 沖縄県中頭郡北谷町字桑江226番地
TEL. (098) 936-3382 FAX. (098) 936-9712
HPアドレス: <http://www.chatan.jp>

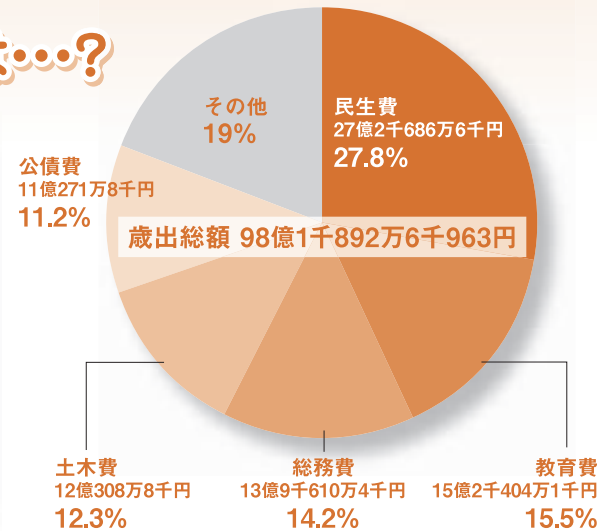


平成20年度 一般会計 決算認定

歳出総額 98億1千892万6千963円

北谷町が主にお金を使ったのは…?

老人福祉や児童福祉、
障害者福祉の運営など
民生費…27億2千686万6千円(27.8%)



小中学校や幼稚園の教育環境の整備、
生涯学習、文化財保護など
教育費…15億2千404万1千円(15.5%)



交通安全対策、振興計画策定、
庁舎の管理など
総務費…13億9千610万4千円(14.2%)

町道の舗装補修、道路の新設改良、
河川の整備、町営住宅建設など
土木費…12億308万8千円(12.3%)



町が学校を建てたり、道路を造ったり
するときに借りたお金を返すためのもの
公債費…11億271万8千円(11.2%)



歳入総額 104億5千580万9千326円

決算の概要 ～平成20年度決算のあらまし～

平成20年度決算額が前年度決算額を下回った大きな要因は、平成19年度にはフィッシャリーナ用地の売払い収入が約34億円あり、歳出においても同土地の売払い収入を基金へ積立てたことから、平成20年度決算においては反動により大きく減少した。

歳入面では、地方譲与税、地方消費税交付金、地方交付税などの主な依存財源が経済情勢の落ち込みなどの影響から減少傾向となったものの、自主財源の柱である固定資産税及び町民税所得割が安定的に増加したことから昨年ベースでは歳入総額として横ばいの状況となっている。

歳出面では、いわゆる団塊世代の退職により職員給与費が減少したことや、行財政改革による効果で各種の財政指標は改善している。

財政力指数は、0.02ポイント上昇し0.61ポイントとなっている。財政構造の健全性を示す公債費比率は、新たな起債の抑制及び地方債残高の減少により1.6%の

改善がなされ14.8%に減少した。

財政構造の弾力性を示す経常収支比率は3.6%減少して86%と改善している。

平成20年度の決算収支は、歳入総額から歳出総額を差し引いた形式収支は、6億3千688万2千円で、形式収支から翌年度への繰り越すべき財源1億2千839万円を差し引いた実質収支は、5億849万2千円の黒字となっている。

※財政力指数
財政力を示すものであり、指数が「1」に近いほど財源に余裕があるもの。

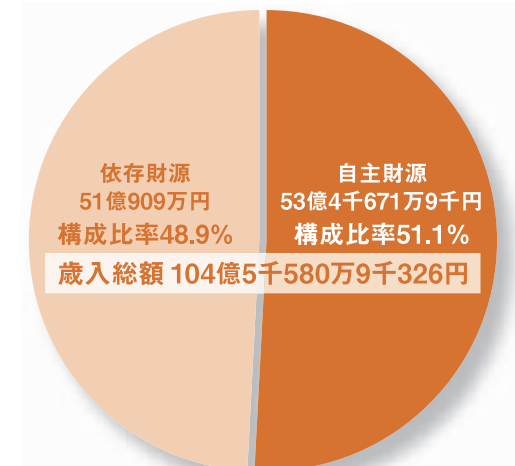
※公債費比率
10%を超えないことが望ましく、高いほど財政が硬直化しているとされる。

※経常収支比率
比率が低ければ臨時的経費に充当できる一般財源に余裕があることになる。一般的には、町村にあっては70%程度が妥当とされ、75%を超えると注意を要するとされている。

平成20年度歳入決算対前年度比較表

年度	20年	19年	増減	%
予算現額	10,964,542,000	14,056,958,000	△3,092,416,000	△22.00
調定額	11,594,397,138	14,661,364,496	△3,066,967,358	△20.92
収入済額	10,455,809,326	14,148,898,351	△3,693,089,025	△26.10
不納欠損額	56,870,912	20,460,706	36,410,206	177.95
収入未済額	1,081,716,900	492,005,439	589,711,461	119.86
収入歩合	対予算%	95.36	100.65	
	対調定%	90.18	96.50	

※調定額とは、その年度内に町に入ってくる予定のお金
※収入済額とは、年度内に入ってきたお金
※収入未済額とは、年度内に入ってきていないお金
※不納欠損額とは、すでに調定された歳入で、徴収ができないと認定されたお金



※自主財源とは：町が自主的に収納することができる財源で、財産収入・町税など
※依存財源とは：国や県から割り当てられる補助金や交付金



決算審査(一般会計)

【質疑応答(要旨)】

問 財政状況の今後の見通しと、債務負担行為及び町債残高の減少とあるが。

答 財政力指数は、平成20年度決算で0・61、平成19年度が0・59で財政力が高まっている。平成16年度以降、毎年財政力指数は上昇している。公債費比率は、平成16年度から毎年比率は下がってきている。平成19年度16・4%、平成20年度14・8%で確実に公債費比率は減少をしている。

問 美浜メディアステーション使用料について、これまで平成20年度決算で収支バランス、使用料及び管理運営費との関係はどうなっているか。

答 使用料は、約250万円余り収入増となっている。これは国際映画祭開催によるスタジオ及び照明設備の使用による収入増。管理運営の状況は、前年度まで約3千500万円の赤字だったが、平成20

年度は1千万円弱まで縮減している。使用料の見直しを、図って利用率が今後上がることを想定している。今後は平成20年度よりも縮減を図る。

問 平成20年度決算を踏まえて、平成21年度以降の対策は考えているか。

答 現在、財政健全化中期計画ということで、平成19年度から平成21年度までの3か年間の中期計画があった。終了するに伴い、平成22年度から平成24年度までの中期計画を現在、企画財政課が案としてとりまとめている。

問 固定資産税で不納欠損額の件数と、1件当たりの多い金額は。

答 総額が3千111万200円で件数は219件。その中で一番多い額1件で1千529万1500円。

問 今後の収入未済額圧縮の対応は。

答 現在、収入未済額を抱える滞納者につきまして累積滞

納にならないように早期の面談を行う。生活困窮者に対しては生活実態を調査し、納税の方法を相談しながら分納の活用等を図っていく。



【審査の着眼点】

- 決算計数は正確であるか。
- 予算執行はその目的に沿って適正、かつ効果的になされているか。
- 財務に関する事務執行は関係法令に適合しているか。
- 財政管理は適正に行われているか。

監査委員審査意見報告

徴収率は、町民税が90・37%、固定資産税85・57%、軽自動車税83・47%。歳出決算額は、執行率は89・55%で対前年度比7・48%の減。不用額は3億2千570万7千37円となっている。収入未済額は約4億2千435万5千円。未済額の圧縮を図ることを引き続き検討する必要がある。

【監査報告】

平成20年度一般会計歳入歳出決算は、歳入総額104億5千580万9千326円、歳出総額98億1千892万6千963円。歳入歳出差引残高は6億3千688万2千363円。歳入総額は、前年に比較すると6・32%の減。徴収実績は、町税34億5千833万7千915円、対前年度比は87・80%。対前年度比は0・29%減。金額は1億8千402万7千67円の増。



平成20年はこんな事をやりました!!



美浜学習等供用施設整備事業

●美浜公民館完成

美浜学習等供用施設整備事業：
1億2千243万9千円

●図書館の本が増えました

.....図書館設備費：800万円

●役場敷地内に文化財資料の展示・公開室が完成

文化財資料室整備事業：2千993万4千円

●北谷中学校及び桑江中学校のトイレが新しくなりました

中学校トイレ改修事業：
9千535万円



桑江中学校トイレ改修事業

●高潮対策を実施

浜川漁港海岸整備事業(国庫補助)：
3千322万3千円



浜川漁港海岸整備事業

●沖縄国際映画祭が大盛況 全国にPR

沖縄国際映画祭事業：610万3千円

●子育てする家庭の力になります

ファミリーサポートセンター事業：
296万3千円





平成20年度 特別会計・水道事業会計決算

経済工務委員会

文教厚生委員会

水道事業 委員会質疑

問 平成20年度の給水戸数、給水人口は、1万377戸で前年比で204戸の増、給水人口は2万7千676人で前年比で176人の増。

答 補助事業は、上勢頭・桑江配水地内の布設管工事932・1mで、工事費が2千777万400円、吉原・美浜地内の配水管布設工事、294・6m、工事費にして523万9千500円、上勢頭・桃原地内配水管布設工事、721・7m、工事費にして2千278万5千円、桑江、栄口、桃原地内の配水管布設工事、1千654・2m、工事費にして4千428万4千800円。

問 単独事業は、上勢頭・桑江、上勢頭・桃原、桑江・栄口、の地内の消火栓設置工事を577万5千円で14基設置。

平成20年度特別会計決算

認定

会計区分	歳入総額	歳出総額
国民健康保険	31億7千154万 9千672円	31億9千25万2千736円
老人保健	2億1千965万 2千720円	1億8千455万464円
後期高齢者医療	2億1千282万 8千272円	2億1千93万9千48円
公共下水道事業	7億7千25万 1千930円	7億6千260万5千877円

国民健康保険 委員会質疑

問 特定健康審査事業の成果は、1千254人が受診し、23・3%でその内指導が必要な動議づけ支援が182人、積極的支援が85人で28人の保健指導を行なった。

問 国保に加入している被保険者一人当たりの平均所得は、

答 1世帯当たりの平均所得が138万1千73円。

問 国民健康保険税の徴収率とペナルティの関係、不納欠損額の状態は、

答 徴収率は90・22%、ペナルティとして国からの調整交付金が平成19年度で1千363万6千円の減額、不納欠損額は277件で2千161万円、理由は生活苦が224件、転居先不明38件、会社倒産8件。

平成20年度水道事業会計決算

認定

会計名	決算額
収益的収入	8億3千5万9千449円
収益的支出	7億3千977万6千294円
資本的収入	5千577万5千円
資本的支出	1億5千828万187円



上勢頭・桃原地内排水管布設工事



平成20年度水道事業 剰余金の処分について

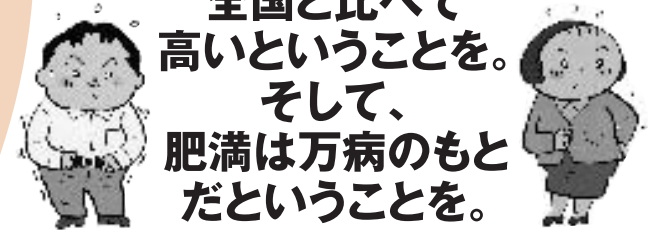
可決

当年度未処分利益剰余金
……………8千752万3千998円
減債積立金……8千752万3千998円

減債積立金とは

将来の企業債償還に充当するために利益から積み立てた金額

ご存知ですか？
沖縄県は肥満の人の割合が全国と比べて高いということを。
そして、肥満は万病のもとだということを。



肥満を予防しよう

後期高齢者医療 委員会質疑

問 後期高齢者被保険者制度の対象者数、特別徴収、普通徴収者数の対象者は割合は、

答 特別徴収が1千31人、54・72%。普通徴収698人、37・05%。納付変更された方が155人で8・23%。

問 歳入で事務費繰入金、保険基盤安定繰入金の法的根拠は、

答 事務費繰入金は、繰入の根拠となる法令はないが、保険基盤安定基金繰入金は、高齢者の医療を確保に関する法律第99条が根拠となっている。

年に1度は検診を受けましょう。



条例の制定・改正

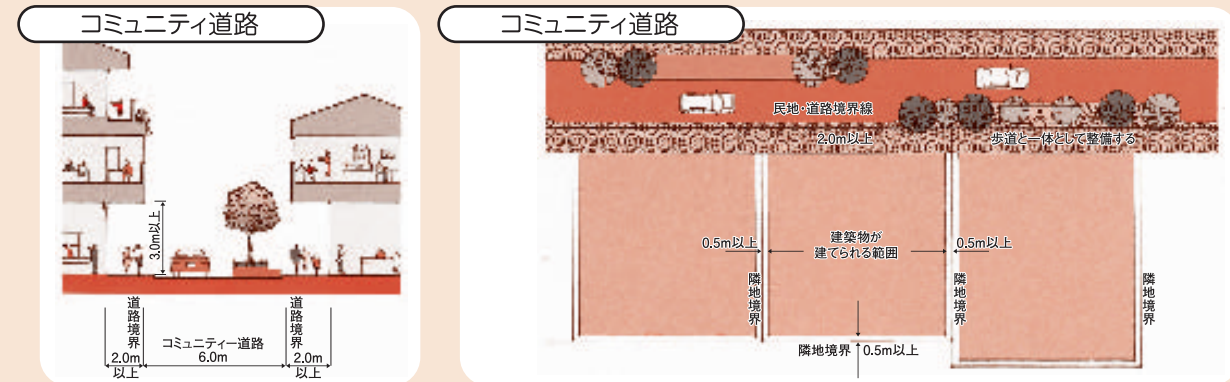
原案可決

北谷町地区計画の区域内における建築物の制限に関する条例の制定について

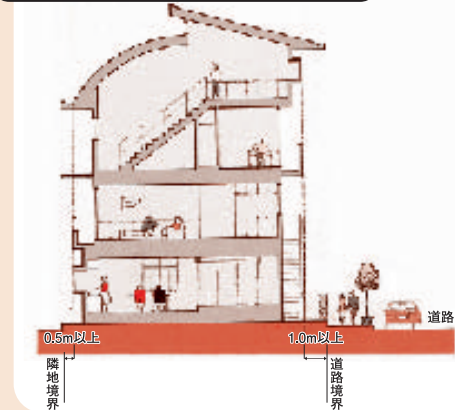
『提案理由』

北谷町フィッシャリーナ整備事業区域内における建築物に関する制限を定めることにより、当該地区内における適正な都市機能と健全な都市環境を確保することを目的に条例を制定。さらに桑江地区計画、美浜地区計画を含め北谷町地区計画の区域内における建築物の制限に関する条例を、統合化し、一本化する。また、用途制限及び最低敷地制限に違反した建築主に対する罰則を定めている。施行期日は平成21年10月1日。

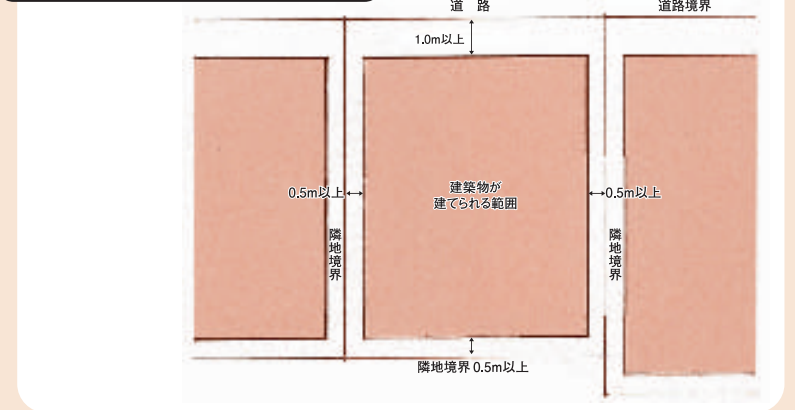
建築物の壁面の位置の制限



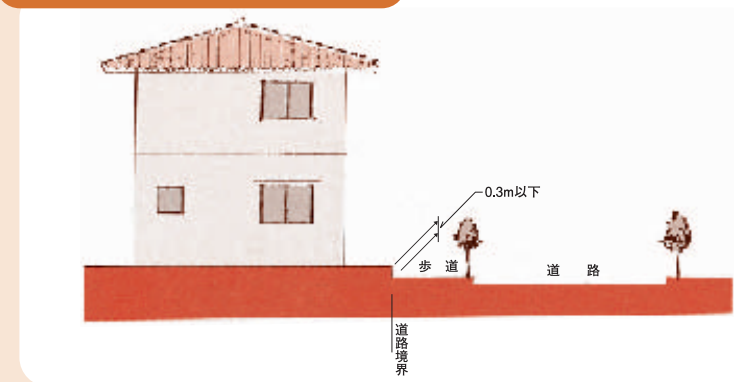
一般道路(コミュニティ道路以外)



一般道路(コミュニティ道路以外)



敷地の地盤高さの制限



北谷町国民健康保険条例の一部を改正する条例について

『提案理由』

本議案は、国の緊急の少子化対策の一環として、出産育児一時金の支給額を暫定措置として4万円引き上げるものである。期限は、平成21年10月1日から平成23年3月31日までの出産について、出産育児一時金の支給額を現在の35万円から39万円とする緊急の少子化対策。施行期日は平成21年10月1日。



北谷町共同利用型インキュベート施設の設置及び管理に関する条例の一部を改正する条例について

『提案理由』

占有施設の一部にかかる利用許可について指定管理者がおこなえる規定を見直すと共に、インキュベート室(北谷町美浜メディアステーション)及びその他の占有施設における利用期間更新にかかる届け出期限を設けることや町外・町内の使用料に関する改正をする。占有施設の利用許可・施設の利用期間更新にかかる規定については、全て町長の権限に属することに改め、収入の増加の観点から町外・町内利用者との差別化を図る町外利用料金を新たに設ける。施行期日は平成21年11月1日。当該条例の改正に伴う経過措置を設ける。



北谷メディアステーション



特別会計

国民健康保険特別会計

補正額：2千573万8千円

予算総額：32億6千184万4千円

【歳入の主なもの】

- 国庫支出金 (2千68万9千円)
- 繰入金 (504万9千円)

【歳出の主なもの】

- 総務費 (239万4千円)
- 保険給付費 (289万6千円)
- 介護納付金 (256万5千円)
- 保健事業費 (169万5千円)
- 諸支出金 (203万7千円)
- 予備費 (1千415万1千円)

公共下水道事業特別会計

補正額：341万円

予算総額：10億7千419万円

【歳入の主なもの】

- 分担金及び負担金 (36万2千円)
- 国庫支出金 (△746万6千円)
- 繰入金 (1千256万8千円)
- 繰越金 (△235万4千円)
- 町債 (30万円)

【歳出の主なもの】

- 総務管理費 (20万円)
- 施設費 (321万円)



後期高齢者医療特別会計

補正額：195万8千円

予算総額：2億2千894万円

【歳入の主なもの】

- 繰入金 (7万円)
- 繰越金 (188万8千円)

【歳出の主なもの】

- 総務費 (7万円)
- 後期高齢者医療後期連合納付金 (28万円)
- 諸支出金 (160万9千円)
- 予備費 (△1千円)



原案
可決

平成21年度

一般会計 6億5千188万2千円増額補正

予算総額 **116億9千388万2千円**

今回の補正予算編成は、国内外の急激な経済情勢の落ち込みにより、本町の住民及び企業に対して適切な対策を講ずる必要があることから、国及び県と連携して様々な事業を実施するための補正予算。主な内容は、緊急雇用対策としての臨時職員の採用、学校教育施設等のIT化、デジタル化によ

り教育環境の充実を図るため、国の補助金を活用してデジタルテレビや電子黒板、プロジェクター、校務用パソコン等の整備、地球環境に配慮した温暖化防止対策を推進のためのエコカー導入、地域住民の安心安全のための太陽光発電LED防犯灯整備事業等を補正計上。

一般会計

【歳入の主なもの】

- 地方特例交付金 (801万2千円)
- 地方交付金 (6千262万5千円)
- 国庫支出金 (1億8千640万6千円)
- 県支出金 (1千53万2千円)
- 財産収入 (8千212万7千円)
- 繰入金 (△7千944万1千円)
- 繰越金 (4億849万2千円)
- 諸収入 (87万円)
- 町債 (△2千774万1千円)

【歳出の主なもの】

- 総務費 (1千962万7千円)
- 民生費 (5千229万7千円)
- 衛生費 (△196万8千円)
- 農林水産費 (1千964万9千円)
- 商工費 (△329万8千円)
- 土木費 (998万2千円)
- 消防費 (2千409万1千円)
- 教育費 (1億7千656万4千円)
- 諸支出金 (3億5千87万8千円)
- 予備費 (393万9千円)等



玉城 清松氏
栄口区在住

北谷町議会は、諮問のとおり
適任と認め、答申することに決
定しました。

再任
人権擁護委員候補者を推薦



現在役場に
1台あるエコカー



改正貸金業法の早期完全施行等を求める意見書を政府等に提出することを求める陳情(意見書)

採択
原案可決

2006年12月に改正貸金業法が成立し、出資法の上限金利の引き下げ、収入の3分の1を超える過剰貸付契約の禁止(総量規制)などを含む同法が完全施行される予定である。その後、ヤミ金融の撲滅等政府の施策により多重債務者、自己破産者数も減少し成果を上げた。しかし、昨今の経済危機等により改正貸金業法の完全施行の延期や貸金業に対する規制の緩和を求める論調があるが、規制緩和は、自己破産者等の急増を招きかねない。今、必要とされる施策は、相談体制の拡充、ヤミ金融の撲滅などである。そこで国に対し、改正貸金業法を早期(遅くとも本年12月まで)に完全施行すること、などを求める。

あて先 衆議院議長、参議院議長他

次世代育成支援対策後期行動計画策定に対する陳情

採択

次世代育成支援対策推進法に基づく後期計画の策定が進められているが、すべての子どもの権利が守られ、安心して子育てができるように発達障害児とその家族への支援を後期計画に盛り込んでもらい、発達障害児に対する正しい理解を進めるために、普及啓発の更なる充実を御願いたいというのが陳情の趣旨である。

障害のある子どもたちへの丁寧な理解と支援がすべての子どもたちにとって利益になると考え、採択する。



米海兵隊員による住居侵入事件に対する抗議決議(意見書)

原案可決

去る9月26日未明、本町宮城の民家敷地内に在沖米軍海兵隊員が無断侵入したとして、現行犯逮捕される事件が発生した。本町ではこれまで、米軍属息子の少年による空気銃発砲事件や米海兵隊員による女子中学生への暴行事件が発生し、本町議会は事あるごとに米軍当局や関係機関に対し厳重に抗議し、綱紀粛正及び再発防止を要求してきたが、抜本的な解決に至っておらず極めて遺憾である。

よって、町民の生命、財産、安全を守る立場から、米軍人、軍属の綱紀粛正を徹底すること、事件の再発防止と具体的な解決策を日米両政府で作成し、早期公表を行うこと、を強く要求する。

あて先 駐日米国大使、在日米軍司令官他
内閣総理大臣、外務大臣他

陳情・要請・抗議決議・意見書

日米地位協定の運用において裁判権放棄の日米密約の公表と廃棄を日本政府に求める意見書採択の陳情(意見書)

採択
原案可決

昨年、国際問題研究者の新原昭治氏が、米国立公文書館の解禁文書から日米地位協定第17条の運用に関わる米兵公務外犯罪の第1次裁判権の実質放棄を確認した日米秘密取り決めに発見し、同氏と日本平和委員会は原文の公表と密約を国民に明らかにし廃棄するよう求めましたが、政府は、「密約に合意したことはない」と存在を否定しました。

しかし、1953年に開かれた日米合同委員会の非公開議事録によれば、日本政府は「日本にとって著しく重要と考えられる事件以外については第一次裁判権を行使するつもりはない」と米側に約束している。また、2001年の在日米軍法務官事務所国際法首席担当官は「日本はこの了解事項を誠実に実行している」と明言している。これらのことは、米軍の犯罪、事故にかかわる日本の裁判権放棄の密約の存在と密かに運用されている事実を示すものであり、国民の権利を守るべき日本に司法の責任を



投げ捨てる国の主権の根幹にかかわる大問題である。よって、北谷町議会は、米兵公務外犯罪の第一次裁判の実質放棄を確認した日米秘密取り決めの存在を調査し、これを公表し破棄することを日本政府に要請する。

あて先 内閣総理大臣、外務大臣他

公契約に関する基本法の制定を求める意見書の採択についての陳情(意見書)

採択
原案可決

厳しい財政状況を背景に国や地方自治体では、公共サービスの効率化、コストダウンが求められている。このような中、公共工事や委託事業などの公契約の価格は、過当競争と相まって低価格、低単価の契約や受注が増大し、民間企業の経営悪化と労働者の賃金・労働条件の著しい低下を招く問題が生じている。

こうした状況を打開するために、不公正な取引関係を改善し、社会保険や労働保険の全面適用を徹底させ、地域における公契約条例の制定に向けた環境整備のために公契約基本法の制定が急務であり、早期の制定等を強く要望する。



あて先 衆議院議長、参議院議長他



ずばり町政を問う いっぱい質問

Q 新型インフルエンザ対策と特定検診の無料化は

A 近隣市町村の取組状況も学び研究したい



ナカムラ シゲカス 中村 重一 議員

問 ①町内の新型インフルエンザの罹患状況は。②感染予防対策は。

答 ①7月8日に浜川小学校で2人の感染が確認。同16日には、保育園児の親が罹患、法人保育園児1人が濃厚接触者として

自宅待機。②ホームペー ジ、チラシ活用。役場、保健相談センター玄関に 注意掲示板を設置、基礎 的対応の徹底を呼びかけ ている。

問 特定検診無料化の計 画と無料化した場合の費 用の程度は。

答 目標受診率65%の計 算で、受診者が3千57 5人、費用総額2千18 0万7千500円。無料 化は、研究課題とする。

Q 米軍基地の下水道使用料金のこじつけ

A 北谷町の低い料金から、沖縄市の料金設定にしては。②沖縄市の料金設定にした場合の使用料額は。

答 ①米軍との下水道処 理業務協定で本町の条例 を適用。②調査、研究す る。

Q 学校給食センター建て替えと食器の改善は

答 ①計画の方針提起は。 建て替えの際、複合施設 の検討は。②建て替え前 に食器の改善は。



遅々として建てかえ計画が進まない学校給食センター

Q 公営住宅建設と低所得者向け住宅施策は

A ①町営住宅を増やす考えは。②母子世帯、高齢者優先の部屋の確保は。

答 ①砂辺町営住宅建替 えは現状より22戸を増やし、94世帯が入居できる 計画。②社会情勢の動向 も注視しつつ、今後の研 究課題。

問 失業、倒産、不況等 で家を失った人のため民 間アパート の借り入れ や家賃補助 をする考え は。

答 財政事 情にかんが みた場合、 町独自の 家賃補助等 は困難。

Q キャンブル場外券売場と地域環境問題について

A ハンビー地域は券売 場誘致の動きに対する本 町の考えは。

答 自然環境に恵まれた 地域の特性を生かす開発 方針を堅持。賭博性の高 い場外券売場施設の進 出は反対。

問 カジノ構想について 町長の見解は。

答 青少年の健全育成、 教育環境、ギャンブル依 存等に伴う生活の破壊、 治安や住環境の悪化等が 懸念されるカジノ構想は 反対。

問 「モーター類似施設」建設等、条例での規 制は。

答 警察庁で風営法施行 令の改正案等が検討され ている。今後、調査を行 っていく。

可決

北谷町公共下水道宮城汚水中継ポンプ場の 建設工事委託に関する協定の変更について

提案理由 契約の相手方である日本下水道事業団が工事を発注し、事業費が確定したことから入札差金及び精算分1千440万円を当初協定金額より減額する。

- 1.協定の名称……北谷町公共下水道宮城汚水中継ポンプ場の建設工事委託に関する協定
- 2.当初協定額……金 2億8千万円
- 3.変更減額……金 1千440万円
- 4.変更後の協定額……金 2億6千560万円
- 5.契約の相手方……東京都新宿区四谷三丁目3番1号 日本下水道事業団 理事長 曾小川 久貴

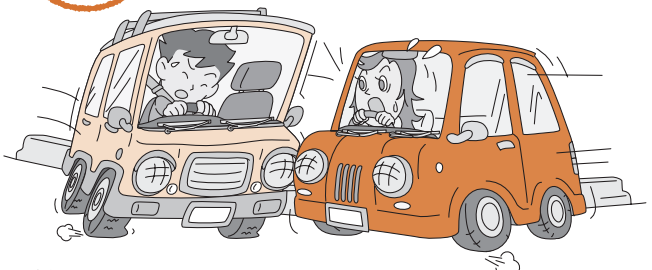


平成21年度改築事業中の宮城汚染中継ポンプ場

可決

車両事故に関する和解等について

- 1.事故名……車両事故
- 2.当事者 損害賠償請求者 2件 損害賠償支払者 北谷町字桑江226番地 北谷町
- 3.事故発生年月日 平成21年7月24日
- 4.事故発生場所……北谷町北谷1丁目7番地1付近、国道58号
- 5.損害賠償額……金 89万750円



認定

北谷町道路線の認定について

提案理由 道路用地の無償譲渡があったので、道路法第8条第2項の規定により新たに北谷町道路線の認定をする必要がある。

整理番号	路線名	起 点	終 点
375	砂辺 24 号線	字砂辺 251 番 5	字砂辺 247 番 3
376	砂辺 25 号線	字砂辺 247 番 21	字砂辺 247 番 17
377	砂辺 26 号線	字砂辺 247 番 52	字砂辺 247 番 3
378	砂辺 27 号線	字砂辺 247 番 38	字砂辺 247 番 16
379	砂辺 28 号線	字砂辺 247 番 19	字砂辺 247 番 19
380	砂辺 29 号線	字砂辺 247 番 15	字砂辺 247 番 15
381	砂辺 30 号線	字砂辺 247 番 12	字砂辺 247 番 12
382	宮城 50 号線	字宮城 3 番 4	字宮城 3 番 9
383	宮城 51 号線	字宮城 3 番 4	字宮城 3 番 285
384	宮城 52 号線	字宮城 3 番 4	字宮城 3 番 321
385	宮城 53 号線	字宮城 3 番 9	字宮城 3 番 342
386	宮城 54 号線	字宮城 3 番 358	字宮城 3 番 330



Q 町民の新型インフルエンザワクチン接種体制や相談窓口は

A 正式な通知はまだ、相談窓口はこれから



タマナハ ヒデコ 議員
玉那覇 淑子

問 町内の状況や保育園・学校・町民の安全・予防対策は。

答 受診及び診察結果の報告を保護者に依頼。罹患者が1人でも発生した場合、職員全員マスク着用する等、感染防止対策を講じる。

問 新型インフルエンザ対策行動計画の内容説明と国や県から自治体への方針は。

答 主な目的は、健康被害を最小限に留め、社会経済を破綻に至らしめないこととし、国・県・市町村・事業者等の役割が示された。市町村は蔓延期における在宅の高齢者、

障害者等の生活支援、搬送、死亡時の対応等、対処世帯の把握や具体的な手続きなどを検討する。

問 国は住民生活支援、高齢者や障害者等、社会的弱者への対策や医療対策を行う。

高齢者の肺炎球菌ワクチンの公費助成の考えは

問 インフルエンザからの肺炎併発や重症化防止に最も有効といわれている、ワクチン接種の公費助成は。

答 他市町村の動向をみて検討する。

問 大流行の前に生命の安全を図るべきと考えるが。

答 国、県の動向を見る。

乳幼児のヒブワクチンの公費助成は

問 髄膜炎の重症感染症

を防ぐワクチン接種が、110か国以上で行われている。本町の助成の考えは。

白比川的环境と安全対策は

び移動式粉末消化設備と各階に発信器等を設置、火災報知器は火災が発生した場合に団地内へ周知自動的に消防や警察へ情報伝達するという機能はない。砂辺団地では戸別毎に火災報知器の設置。

問 危険箇所周知や防災訓練は。

答 最新の防災マップを各家庭に配布、災害危険箇所等の情報を提供。自治会長と役員職員や役員管理監督者を対象に図上型防災訓練を実施。今後は各行政区ごとの住民の訓練も行っていく。

防災・防火の管理及び訓練は

問 栄口町営団地で30分間にわたり火災警報機が鳴り続けた原因は。

答 機器の不備による誤作動か、人為的な過失か、原因はまだ特定されておらず今後も調査する。

問 町内団地等の防火管理や防災の仕組みは。

答 栄口団地は地下駐車場に熱感知器、消火器及び



10月17日実施した防災訓練(美浜公営駐車場)

Q 新型インフルエンザ「高リスク者」対策は

A 各施設等に感染予防の注意喚起を行っている



ナカチ ヤスオ 議員
仲地 泰夫

問 県、医療機関等と連携した情報共有や機動的な連携体制を伺う。

答 沖縄県対策本部から緊急連絡先の報告要請があり、5月1日に総務部と住民福祉部で対策会議を持ち連休中の対応や相談窓口の設置等を協議し引続き連携体制の強化を図っている。

問 ①学校現場②保育現場の予防策、取組を伺う。

答 ①1週間以内にクラス約1割を越えて発生した場合、1週間の学級閉鎖。1学年に複数の学級閉鎖が発生した場合、1週間の学年閉鎖。学校内に複数の学年閉鎖が発

生した場合、1週間の学級閉鎖となる。②同一保育施設内で1週間に2人以上の感染が確認された場合は休業措置をとる。

保育所への入所待機を減らす取組

問 本町の現状と課題は。

答 平成13年度から増加。現在、法人保育園の創設等により保育定員を360人から570人に拡大。平成21年4月現在の待機児童数は61人で、前年同月69名から若干減少。

問 認可外保育園の認可促進及び今後の支援対策は。

答 既存の認可外保育施設とは別に新たな保育施設を創設する方向で検討。支援は県の新すこやか保育事業に基づいて行っていく。

Q 新型インフルエンザ対策は

A 集団発生の状況把握、重症化防止に重点を置く



メドルマ ハジメ 議員
目取真 肇

問 本町の最新の感染者数は。

答 国の運用指針の改定を受け、7月24日から沖縄県も集団発生の状況把握、重症化防止に重点を置いていたため、同日以降は、保育園や学校関係などを除いて罹患者数は、把握できない状況にある。

問 感染防止への行政の具体的な対応は。

答 ホームページ、チラシ、広報ちゃんなどを活用し「手洗い・うがい」の励行、マスクの着用、咳エチケットの遵守」な

カニの町開発プロジェクトについて



北谷漁協が取り組んでいるガサミの畜養施設

ど基礎的な対応の徹底を呼びかけている。また、多くの町民が集まる住民健診会場では、スタッフによる事前の健康チェックを行うとともに、消毒液やマスクを準備し、特に妊婦や高齢者にはマスク着用を促している。

問 教育委員会発行の「学校(園)における新型インフルエンザ対応マニュアル」の中で、今後の状況の変化を踏まえ、見直しや修正を加えるところは。

答 見直しが図られたところは、感染者発生時の連絡体制、臨時休業に関する基準の見直し、幼児児童生徒以外(家族)に感染があった場合の対応、学校職員の特別休暇の取り方などがある。

問 畜養事業を主軸とした取組に対する行政のかわりは。

答 開発プロジェクト委員会の一員として参画し、事業計画等の策定などにも積極的に関わってきた。これからも当該事業の推進に協力をしていく。

問 平成21年度の事業の中心は。

答 町内のガサミに対する需要調査を実施し畜養試験や商品管理及び品質管理等の検証が行われた。7月3日には、進ちょく及び研究成果として、ガ

サミ畜養研究視察会やガサミ料理の試食会を行い、7月31日に事業は終了した。

問 カニの町開発プロジェクトを進める中で、地域団体との連携をとって行政の取組は。

答 流通システムの構築に向けた取組が先決であり、安定供給に向けた各種支援策を漁業組合と検討し、商工会をはじめ各種団体との連携を視野に入れながら、可能な限り支援していきたい。

公園行政、公園遊具は

問 ①安全点検の現状は。②20年以上経過の公園の数と遊具の対応状況は。

答 ①北谷町公共施設管理公社で毎月1回の点検。安全管理士の資格を有する事業者により年4回の詳細な施設の点検を実施。不備が指摘された施設については補修等を行っている。②6公園で、遊具等の経年劣化が危惧される。今後も点検、補修、取替等を行い安全確保に努めていく。



20年経過した公園の遊具点検(上勢頭南公園)

Q 模擬議会の意義は

A 今後のまちづくりに活かせる発言の場所として有意義



ヨナハ ミサコ 模那覇 美佐子 議員

問 青少年(中学生)模擬議会、青年模擬議会、女性模擬議会の開催は。各種ごとの模擬議会の趣旨、目的、内容及び実施主体について関係課と協議する必要があることから、今後、調査研究を行いたい。

答 ①海浜の総面積は約2・37km。②全部把握していない。問 サングゴを守り、移殖活動を続けている団体の名称及び町との連携は。

北谷近海のサンゴの調査

問 独自のサンゴの調査は。

答 サングゴを目的とした調査を行っていないが、平成17年度に宮城海岸において、海底地形測量調査を実施した。

問 ①海浜の面積と②サンゴの種類や分布状況は。

答 サングゴを目的とした調査を行っていないが、平成17年度に宮城海岸において、海底地形測量調査を実施した。

問 観光としての海への構想は。

答 フイツシャリーナ地区を中心に新たな観光産業としてマリネジャーや体験学習など海を活かした事業を展開するとともに、漁業や地場産業の活性化と相乗効果が期待できるような策を展開したい。

ニライの里の改築工事は

問 進ちよく状況は。

答 心身障害者等授産事業所建築工事の進ちよく率は、8月末現在で約36%となっている。

問 大きな備品(冷蔵庫、冷凍庫)等の設置は町の補助でなされているか。答 事務室と多目的室については、工事の中で冷蔵庫を設置。冷凍庫等その他の備品については、



心身障害者授産施設の工事現場

北谷町社会福祉協議会が設置する。問 ニライの里・青空の一元化の進ちよく状況は。

答 北谷町社会福祉協議会が設置主体であるニライの里と北谷町が設置主体である心身障害者等授産事業所青空の一元化については、施設整備の進ちよく状況を見ながら、北谷町社会福祉協議会と協議を進めている。平成22年度中には一元化していく方向で努力していきたい。

Q 新型インフルエンザ対策は

A 基礎的対応の徹底を呼びかけている



キンジョウ アキ 金城 紀昭 議員

問 現在の学校現場及び一般の感染者数、延べ人数は。罹患者のその後は。

答 7月8日に2人の感染が確認。16日には保育園児の親が罹患した。法人保育園1人が濃厚接触者として自宅待機。美浜保育所と謝苜保育所でも3人ずつの感染が確認される。一般市民の罹患状況の人数把握は、困難な状況。

西海岸の住環境の変化は

問 重症化の危険性が指摘される慢性呼吸器疾患、妊婦、乳幼児、高齢者等の人数と本町の対策は。

答 慢性呼吸器疾患のぜんそく治療者が203人、代謝性疾患の糖尿病が821人、心臓の治療をし

問 賭博性の高い場外車券売り場の進出には反対。北谷1丁目の新型ホテルはラブホテルに近い形態との指摘もあるが、認識は。

答 ビジネスホテルとして建築確認申請、営業においても旅館業法の許可を得ていることから、ビ

ジネスホテルとして認識している。

国道58号に、新しくバス停の設置について

問 ビジネスホテルとラブホテルの違いは。

問 北前と北谷停留所にバス停を設置する考えは。

答 ビジネスホテルは、旅館業法で定められたフロントがあり、宿泊者の住所、氏名などを記載した宿泊者名簿を備えていること等。一方、モーター類似施設は、風営法で定める店舗型性風俗特殊営業施設として、法律第2条第6項第4号に規定され、専ら異性を同伴する客の宿泊に供する政令で定める施設設備を室内に設けるもの等となっている。

答 バス停の設置は、バス事業者が行うが、道路管理者の占用許可が必要であり、南部国道事務所とも協議する必要がある。実現に向けて何がポイントか。



新たにバス停設置の要望がある、北前交差点付近(国道58号)

Q 町有地の利用計画は

A 有効な土地利用を図る



スガマ チョウエイ 洲鎌 長榮 議員

問 愛育保育園に隣接する町有地の将来的利用計画は。

答 比謝川行政事務組合の会議で、読谷村は「単独で施設を整備したい。建設場所や規模等は具体的に決まってい」と表明。本町としては、読谷



有効活用を協議中の愛育保育園に隣接した町有地

村の火葬場施設が完成したときに北谷町民の利用への配慮を継続して働きかける。問 本町の墓地の状況は。

答 現在、約2千700基程度の墳墓がある。問 墓地について、行政が計画的に地域

答 外部からの侵入を防ぐために、教室と多目的スペースを可動式ドアで仕切るほか、屋外階段に自動ロックを採用し、地球温暖化を防止するため、屋上緑化や太陽光発電設備の設置等を検討している。改築工事のスケジュールは、今年度中に実施設計を完成させ、来年5月に仮設教室等を設置し、10月から校舎の建築に着工し、完了は平成23年の12月と当初の予定とおり進んでいる。

的集約化を図る必要はないか。

防災対策と台風時の公民館の利活用

答 すべての墳墓を新川墓地公園に集約するのは困難と考えている。今後、新たな墓地集積地域の選定等を含め検討したい。

問 災害危険箇所の把握と対策、災害発生時、避難場所に指定されている公民館等の備品等は充足されているか。

問 先進校の視察の効果は、具体的にどう反映されるか。改築工事は当初の計画とおり進んでいるか。

答 最新の防災マップで、津波・高潮被害予想地域や災害危険箇所、避難場所や対策等の情報を提供している。災害時の拠点備蓄倉庫として役場庁舎、北谷小、ニライセンター等に優先的に防災備品を整備する計画があり、役場庁舎には飲料水、非常食等を備蓄している。

問 台風等で、観光客が公民館等を応急的宿泊場所として利活用できないか。

答 現在、応急的宿泊施設として公民館の開放は考えていないが、災害時等には県民・観光客等を避難場所として受け入れることになるので、その際は寝具類等の提供を行って