

北谷町コミュニティバス 本格運行検討調査

【第8回北谷町地域公共交通会議資料】

【目次】

1	北谷コミュニティバスのこれまでの経緯	1
2	北谷コミュニティバスの利用状況	2
3	各種アンケート調査結果	12
4	北谷コミュニティバスの実績・調査に基づく評価	16
5	北谷コミュニティバスの平成31～33年度の取組み方針	20
6	北谷コミュニティバスのスケジュールと見直し基準（案）	28
7	平成31年度北谷コミュニティバス実証運行実施計画（案）	31

平成31年1月29日

1 北谷コミュニティバスのこれまでの経緯

【平成 26～27 年度】

- 交通・移動に関する意識調査（町民、観光客、町内団体）、関係機関アンケート調査
- 観光交通及び生活交通に関する課題の整理
- コミュニティバス導入の基本方針

【コミュニティバスの導入のあり方】

- ①本格運行に向けた実証運行を実施する
- ②必要最小限（スモール）からスタートし、随時必要な改善を行う
- ③既存の公共交通機関と役割分担し、共存・連携を図る
- ④地域全体で連携・協働した運行に取り組む

【コミュニティバスの運行条件】

- ①利便性・快適性、効率性及び採算性を考慮したサービス水準を設定する
- ②主要な商業施設、観光施設、医療機関及び公共公益施設を経由する
- ③路線バスと可能な限り重複しないルートを実行する
- ④公共交通のネットワークを形成するため路線バスと接続する
- ⑤利用者の信頼を損ねないよう定時性を確保する

- 定時定路線型を運行形態とする運行実施計画（案）の作成※「北谷町コミュニティバス運行計画検討調査 報告書（平成 28 年 3 月）」

【平成 28 年度】

- 運行実施計画の決定及び実証運行準備（車両手配、バス停作製、運行事業者の選定、周知PRなど）

【平成 29 年度】

- 北谷コミュニティバスの実証運行実施及び運行開始式典の開催（平成 29 年 6 月 15 日）
- 北谷コミュニティバス利用者アンケート調査及び意識調査（町民、観光客、街頭）

【平成 30 年度】

- 北谷コミュニティバスの見直し第 1 弾（平成 30 年 5 月 1 日）
- 北谷コミュニティバス利用者アンケート調査

※北谷高校前を経由

※北玉小前を廃止し、北玉公園を迂回

※桑江 17 号線の通行止めによる迂回

北谷コミュニティバスの利用促進を図るため、これまで以下の取組みを行った。

- ①町内宿泊施設へのパンフレットの留置き
- ②空港リムジンバス車内へのパンフレットの留置き
- ③北谷コミュニティバスと空港リムジンバスとのダイヤ接続に関する情報提供（広報ちゃたんへの掲載）
- ④回数券の導入（定期利用者の負担軽減及び利便性向上）
- ⑤乗継無料券の導入（乗継利用の際の負担軽減）

2 北谷コミュニティバスの利用状況

■北谷コミュニティバス（C-BUS）の運行サービス概要

コース	北コース（延長：25.0 km、バス停数：35 箇所）、南コース（延長：27.8 km、バス停数：29 箇所）
所要時間 （便数）	北コース：96 分（平日 6 便、土日祝 5 便） 南コース：104 分（平日 6 便、土日祝 5 便）
起終点	北コース：北谷町観光情報センター前、南コース：北谷町観光情報センター前
車両数	2 台（+ 1 台予備）

（1）延利用者数及び日平均利用者数

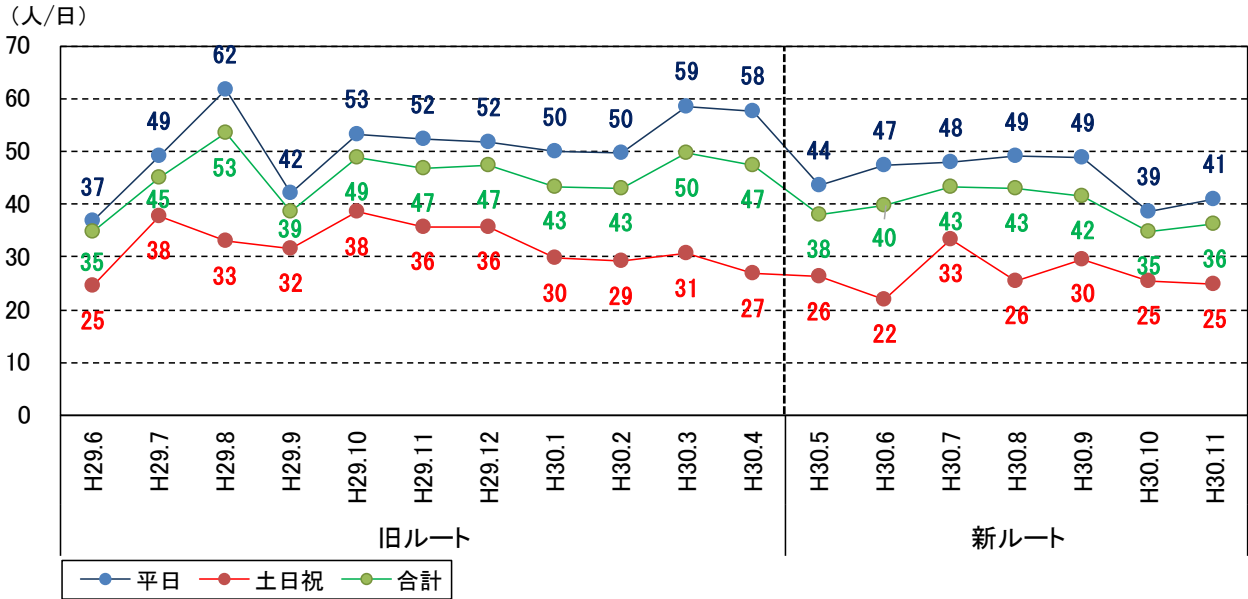
○北谷コミュニティバス（C-BUS）の延利用者数は 22,653 人（北コース：11,090 人、南コース：11,563 人）で、日平均利用者数は新旧ルートあわせて 43.3 人/日となっている。内訳は、平日が 49.2 人/日、土日祝日が 30.3 人/日と平日の利用者が多くなっている。

○平成 30 年 5 月 1 日から導入した無料乗継券は 103 件で、また、回数券は 635 件（北コース：224 件、南コース：411 件）となっている。

■北谷コミュニティバス（C-BUS）利用実績のまとめ

		運行 日数	北コース			南コース			2コース合計			
			乗車 人数	日平均 利用者数	1便平均 利用者数	乗車 人数	日平均 利用者数	1便平均 利用者数	乗車 人数	日平均 利用者数	1便平均 利用者数	
旧ルート (H29.6.19~H30.4.30)	平日	213	5,410	25.4	3.63	5,663	26.6	3.80	11,073	52.0	3.71	
	土日祝	97	1,506	15.5	2.59	1,662	17.1	2.86	3,168	32.7	2.72	
	計	310	6,916	22.3	3.34	7,325	23.6	3.54	14,241	45.9	3.44	
新ルート (H30.5.1~)	H30.5	平日	21	486	23.1	3.86	430	20.5	3.41	916	43.6	3.63
		土日祝	10	111	11.1	2.22	151	15.1	3.02	262	26.2	2.62
		計	31	597	19.3	3.39	581	18.7	3.30	1,178	38.0	3.35
	H30.6	平日	21	529	25.2	4.20	466	22.2	3.70	995	47.4	3.95
		土日祝	9	101	11.2	2.24	97	10.8	2.16	198	22.0	2.20
		計	30	630	21.0	3.68	563	18.8	3.29	1,193	39.8	3.49
	H30.7	平日	21	507	24.1	4.02	499	23.8	3.96	1,006	47.9	3.99
		土日祝	10	163	16.3	3.40	171	17.1	3.56	334	33.4	3.48
		計	31	670	21.6	3.85	670	21.6	3.85	1,340	43.2	3.85
	H30.8	平日	23	563	24.5	4.08	564	24.5	4.09	1,127	49.0	4.08
		土日祝	8	76	9.5	1.90	128	16.0	3.20	204	25.5	2.55
		計	31	639	20.6	3.59	692	22.3	3.89	1,331	42.9	3.74
	H30.9	平日	18	414	23.0	3.83	465	25.8	4.31	879	48.8	4.07
		土日祝	11	146	13.3	2.65	180	16.4	3.27	326	29.6	2.96
		計	29	560	19.3	3.44	645	22.2	3.96	1,205	41.6	3.70
	H30.10	平日	22	396	18.0	3.12	455	20.7	3.58	851	38.7	3.35
		土日祝	9	114	12.7	2.53	115	12.8	2.56	229	25.4	2.54
		計	31	510	16.5	2.97	570	18.4	3.31	1,080	34.8	3.14
	H30.11	平日	21	450	21.4	3.57	412	19.6	3.27	862	41.0	3.42
		土日祝	9	118	13.1	2.62	105	11.7	2.33	223	24.8	2.48
		計	30	568	18.9	3.32	517	17.2	3.02	1,085	36.2	3.17
	合計	平日	147	3,345	22.8	3.79	3,291	22.4	3.73	6,636	45.1	3.76
		土日祝	66	829	12.6	2.51	947	14.3	2.87	1,776	26.9	2.69
		計	213	4,174	19.6	3.46	4,238	19.9	3.52	8,412	39.5	3.49
	合計	平日	360	8,755	24.3	3.70	8,954	24.9	3.78	17,709	49.2	3.74
		土日祝	163	2,335	14.3	2.57	2,609	16.0	2.87	4,944	30.3	2.72
		計	523	11,090	21.2	3.38	11,563	22.1	3.53	22,653	43.3	3.46

■北谷コミュニティバス（C-BUS）・平休別1日平均利用者数の推移



■北谷コミュニティバス（C-BUS）利用属性別利用者数の推移

	運行 日数	北コース					南コース					2コース合計					
		大人	小人	高齢者・障害者	回数券	合計	大人	小人	高齢者・障害者	回数券	合計	大人	小人	高齢者・障害者	回数券	合計	
旧 ル ー ト	H29.6	12	83	3	107	193	80	16	127	223	163	19	234	416			
	H29.7	31	201	83	379	663	286	66	383	735	487	149	762	1,398			
	H29.8	31	274	132	413	819	325	67	443	835	599	199	856	1,654			
	H29.9	30	195	38	345	578	201	41	336	578	396	79	681	1,156			
	H29.10	30	216	38	450	704	241	32	488	761	457	70	938	1,465			
	H29.11	30	145	31	430	606	213	35	548	796	358	66	978	1,402			
	H29.12	29	170	23	467	660	181	34	498	713	351	57	965	1,373			
	H30.1	28	189	38	370	597	172	42	404	618	361	80	774	1,215			
	H30.2	28	168	11	423	602	174	24	404	602	342	35	827	1,204			
	H30.3	31	256	38	443	737	255	36	508	799	511	74	951	1,536			
	H30.4	30	264	38	455	757	203	34	428	665	467	72	883	1,422			
	合計	310	2,161	473	4,282	6,916	2,331	427	4,567	7,325	4,492	900	8,849	14,241			
構成比		31.2%	6.8%	61.9%	—	100.0%	31.8%	5.8%	62.3%	—	100.0%	31.5%	6.3%	62.1%	—	100.0%	
新 ル ー ト	H30.5	31	180	35	374	8	597	156	29	367	29	581	336	64	741	37	1,178
	H30.6	30	194	26	389	21	630	112	23	358	70	563	306	49	747	91	1,193
	H30.7	31	237	49	351	33	670	159	33	421	57	670	396	82	772	90	1,340
	H30.8	31	211	40	348	40	639	150	60	407	75	692	361	100	755	115	1,331
	H30.9	29	147	34	341	38	560	127	34	396	89	645	274	68	737	127	1,205
	H30.10	31	133	21	317	39	510	113	9	376	72	570	246	30	693	111	1,080
	H30.11	30	157	13	353	45	568	119	9	370	19	517	276	22	723	64	1,085
	合計	213	1,259	218	2,473	224	4,174	936	197	2,695	411	4,239	2,195	415	5,168	635	8,412
構成比		30.2%	5.2%	59.2%	5.4%	100.0%	22.1%	4.6%	63.6%	9.7%	100.0%	26.1%	4.9%	61.4%	7.5%	100.0%	

■無料乗継券利用枚数

	南→北コース	北→南コース	計
H30.5月	6	7	13
H30.6月	7	5	12
H30.7月	3	12	15
H30.8月	4	11	15
H30.9月	2	11	13
H30.10月	8	11	19
H30.11月	13	3	16
計	43	60	103

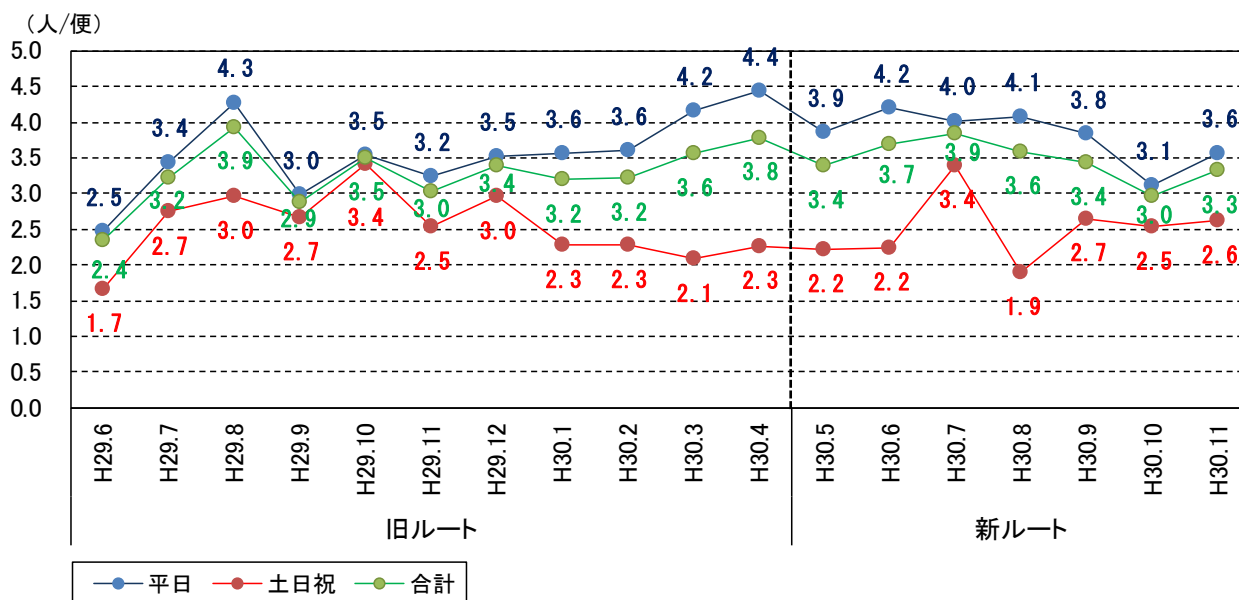
■回数券利用枚数

	北コース	南コース	計
H30.5月	8	29	37
H30.6月	21	70	91
H30.7月	33	57	90
H30.8月	40	75	115
H30.9月	38	89	127
H30.10月	39	72	111
H30.11月	45	19	64
計	224	411	635

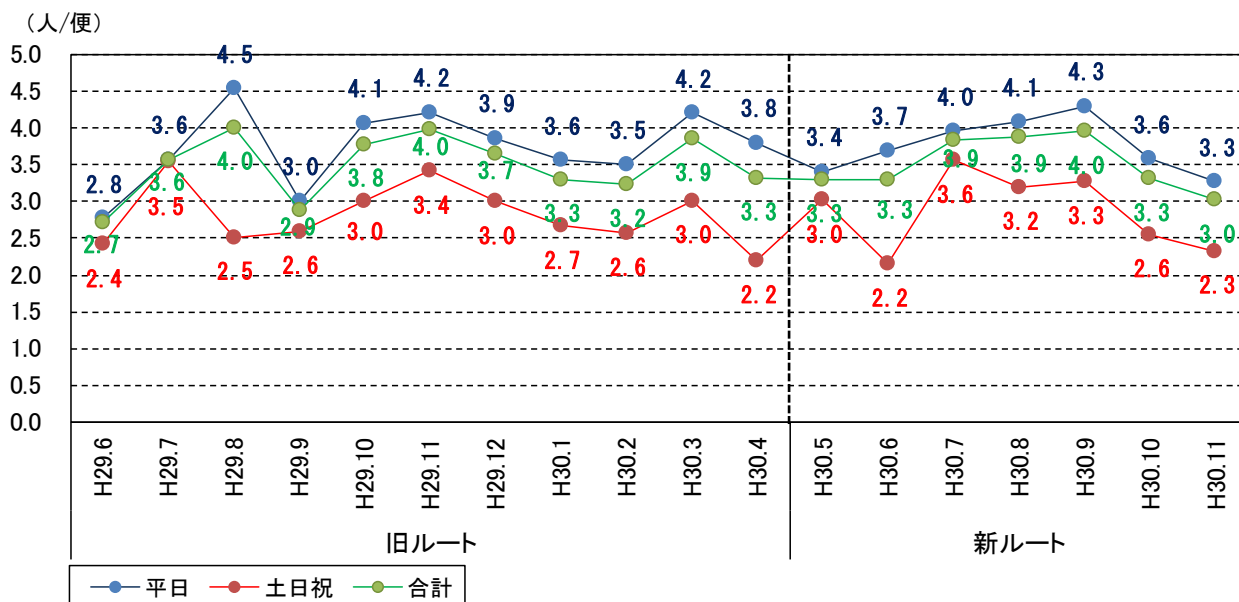
(2) 1便平均利用者数

○ 1便平均利用者数は、北コースは旧ルートが3.34人/便に対し、新ルートが3.46人/便に、南コースは旧ルートが3.54人/便に対し、新ルートが3.52人/便と北コースで増加している。

■北コース・平休別1便平均利用者数の推移



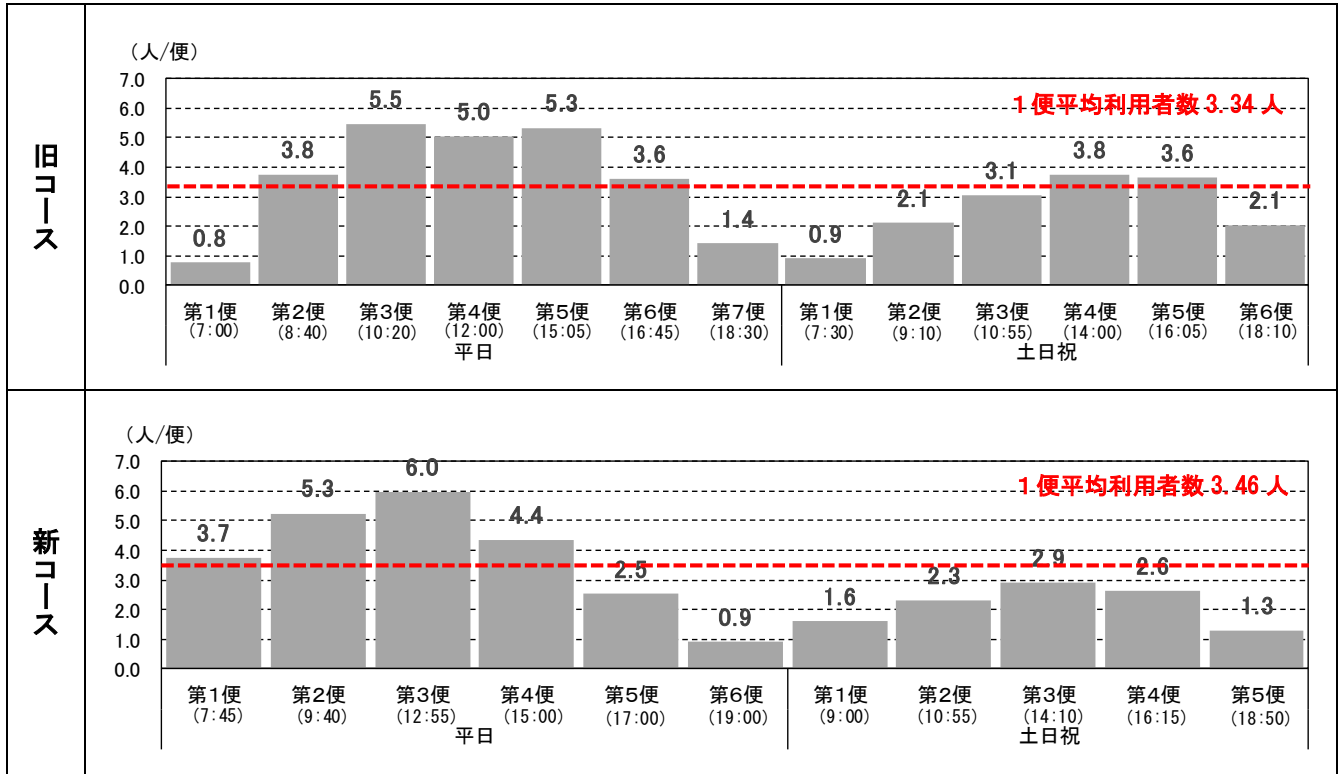
■南コース・平休別1便平均利用者数の推移



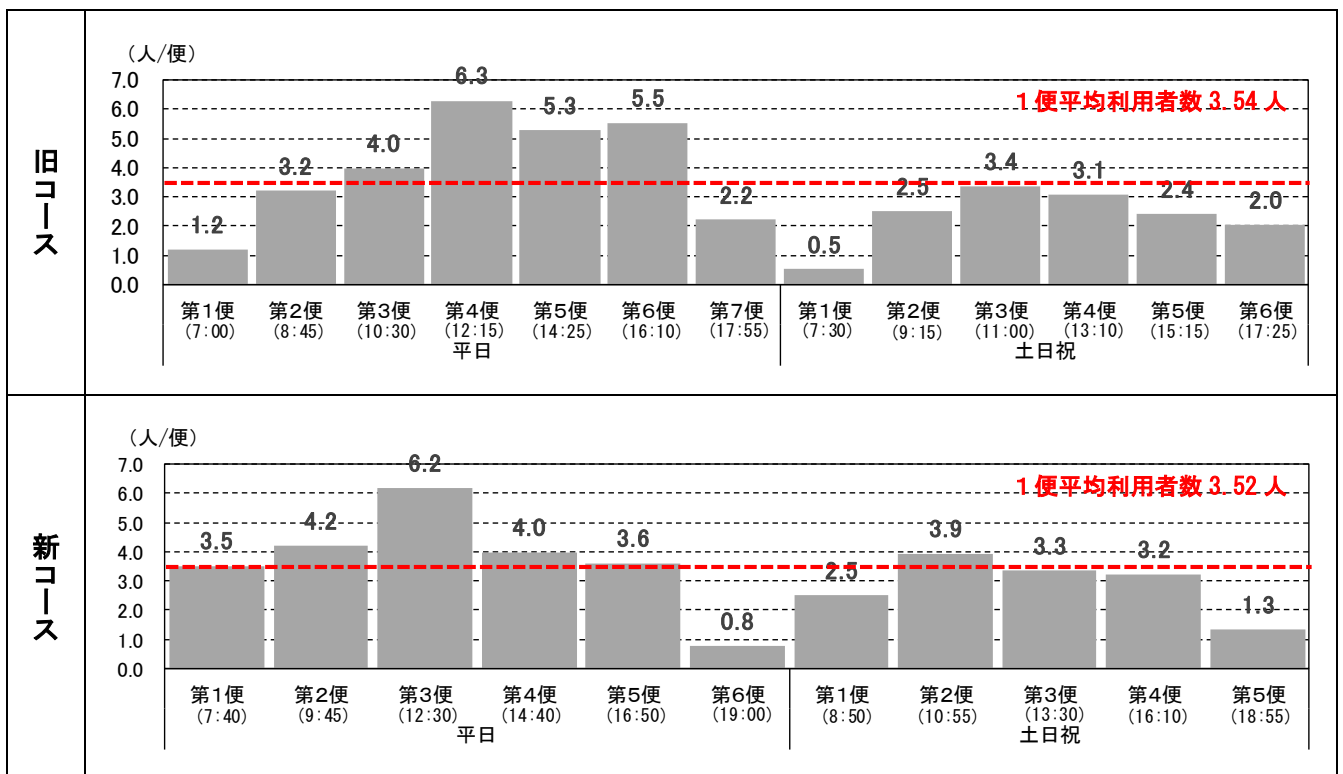
(3) 便別平均利用者数

- 便別平均利用者数（新コース）は、北コースでは平日の第1便（7：45 発）～第4便（15：00 発）で1便平均利用者数（3.46人/便）を上回っているが、土日祝は全ての便で下回っている。
- 南コースでは平日の第2便（9：45 発）～第5便（16：50 発）で1便平均利用者数（3.52人/便）を上回っており、土日祝は第2便（10：55 発）のみとなっている。

■北コース・便別平均利用者数

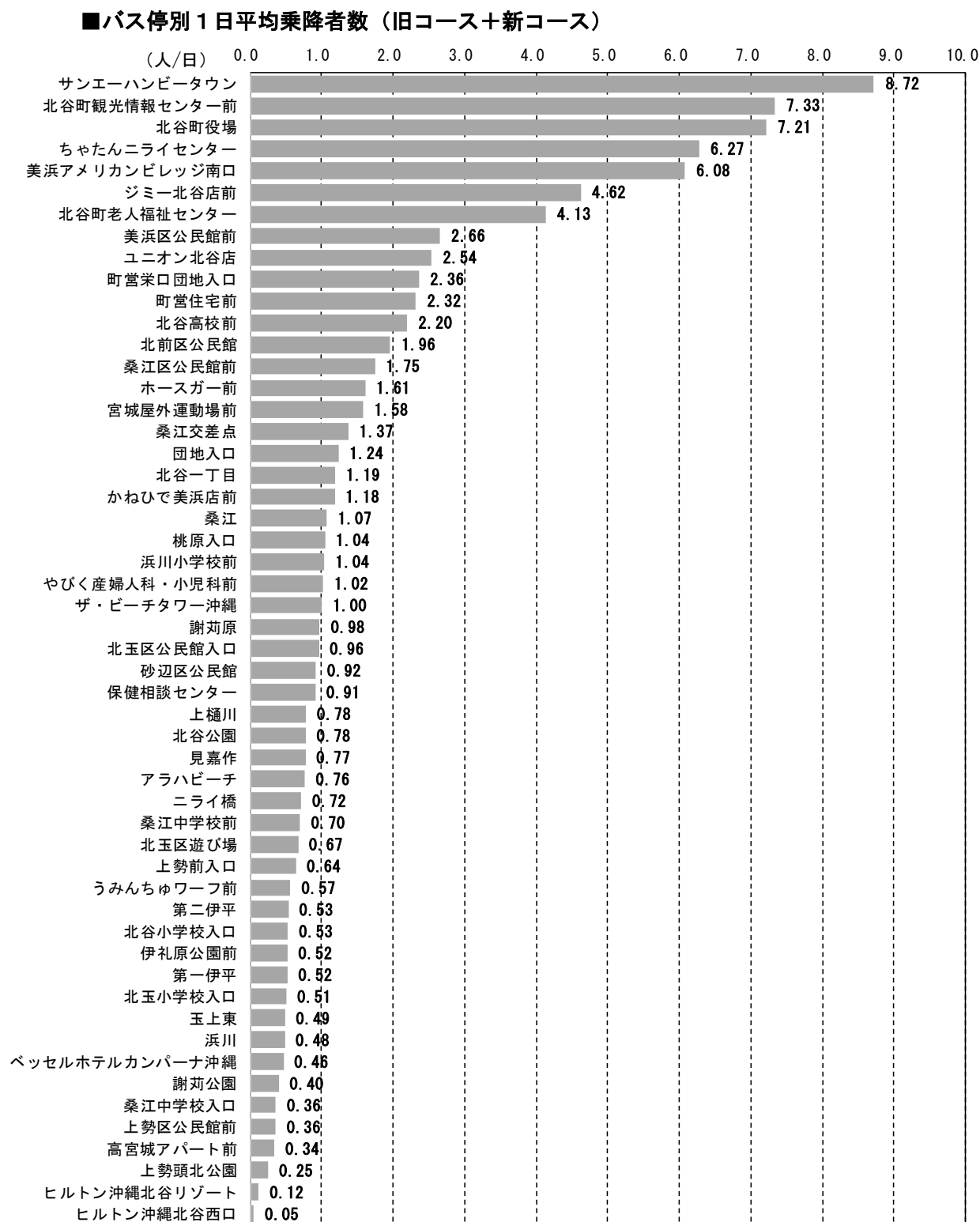


■南コース・便別平均乗車人数

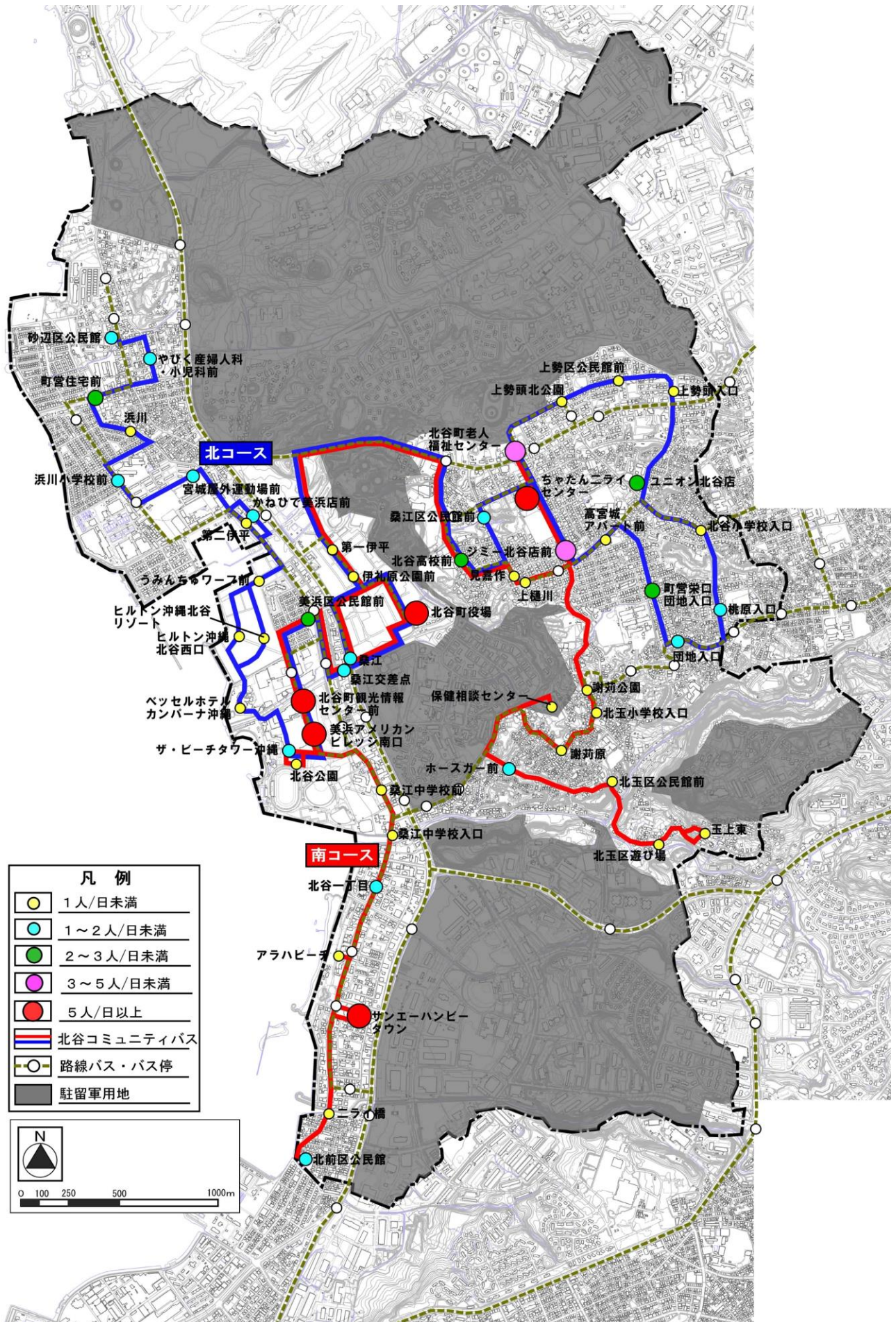


(4) バス停別 1日平均乗降者数

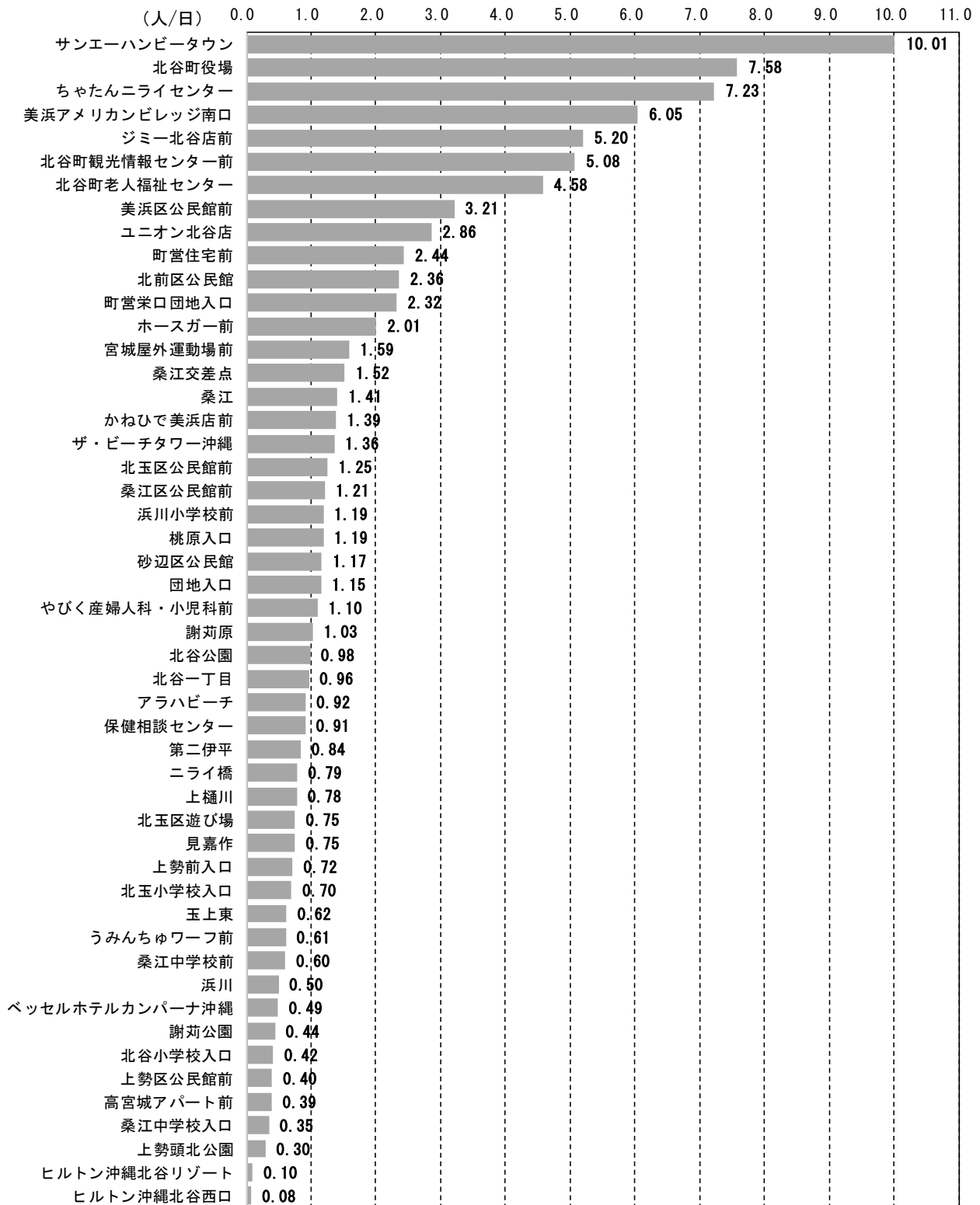
○バス停別 1日平均乗降者数は、サンエーハンビータウン、北谷町観光情報センター前、北谷町役場、ちゃたんニライセンター、美浜アメリカンビレッジ南口、ジミー北谷店前、及び北谷町老人福祉センターが多い。



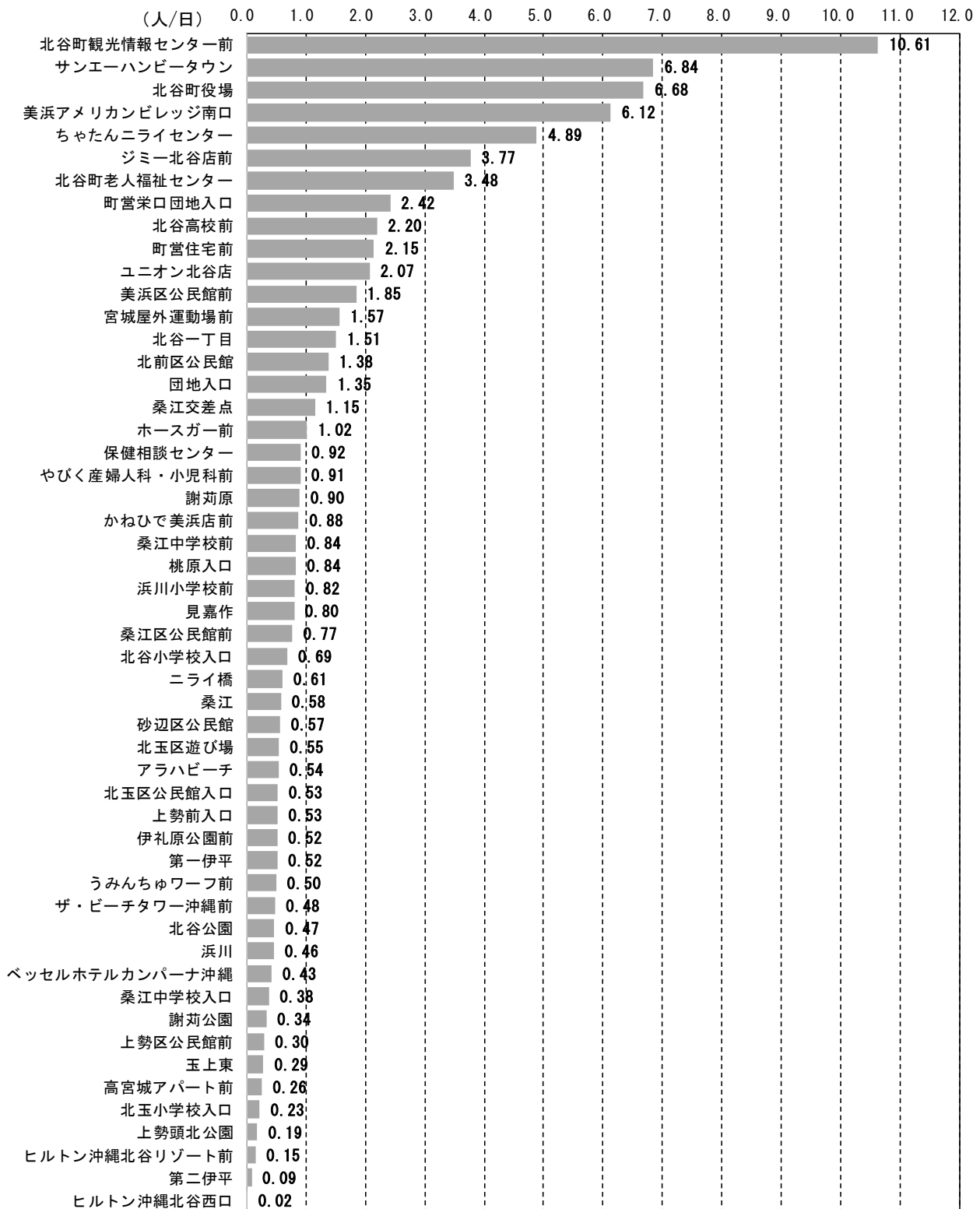
■バス停別1日平均乗降者数（旧コース+新コース）



(参考) バス停別 1日平均乗降者数 (旧コース)



(参考) バス停別 1日平均乗降者数 (新コース)



(5) 考察（新旧コースとの比較）

① 1 便平均利用者数は横ばい状態

- 1 便平均利用者数は、旧ルートが 3.4 人/便に対し、新ルートが 3.5 人/便と、日平均利用者数は減少したものの、便数が減った要因も有りほぼ横ばい状態となっている。
- 運行時間帯の見直しにより始発ダイヤと終発ダイヤを遅くした結果、特に両コースとも最終ダイヤで利用が 1.0 人前後と顕著に少ないため、改めて運行時間帯の見直しが必要である。

■新旧コースの運行サービス比較

		所要時間	平日		土日祝	
			運行時間帯	便数	運行時間帯	便数
北コース	旧	1 時間 20 分	7 : 00~19 : 16	7 便	7 : 30~19 : 06	6 便
	新	1 時間 36 分	7 : 45~20 : 36	6 便	9 : 00~20 : 50	5 便
南コース	旧	1 時間 21 分	7 : 00~19 : 50	7 便	7 : 30~19 : 50	6 便
	新	1 時間 44 分	7 : 40~20 : 44	6 便	8 : 50~21 : 05	5 便

② 北谷高校への通学利用は少ない

- 新コースでは北谷高校への通学需要を取り込むため、通学時間に合わせたダイヤ（北コース 8 : 37 着、南コース 8 : 22 着）に変更したものの、北谷高校への通学利用はほとんどないことが分かった。
- その要因としては、コミュニティバスルート沿線に北谷高校へ通う生徒がいなかったことや、既存の通学手段（送迎等）から転換（乗継）しなかったことなどが考えられる。

③ 老人福祉センターの催し時間への配慮

- 旧コースでは、老人福祉センターの催し（午前 10 時頃）時間に合わせたダイヤ（北コース 9 : 11 着、南コース 9 : 11 着）を組んでいた。
- 一方で、新コースでは北谷高校への通学時間に合わせたことにより、老人福祉センターへのアクセス利便性が低下し、利用者などからダイヤの再考を求める強い要望があったため、老人福祉センターへのアクセスを優先したダイヤ設定が望ましいと考えられる。

④ 北コースと南コースとの乗り継ぎ利用は少ない

- 新コースでは起終点を公民館から観光情報センターに変更し、無料乗継券を導入したものの、7 ヶ月間で 103 件と、概ね 2 日に 1 件と少ないため、ダイヤ見直しの際には乗り継ぎに係る利便性向上について、総合的に検討を要する。

⑤ 回数券利用は少ないものの、大きな収入源

- 利用者の利便性（サービス）向上のために平成 30 年度に導入した回数券については 2 コース合計で 7.5%（635 件。売り上げベース 10.9 万円。販売価格 1,000 円（100 円券×11 枚）と 2,000 円（200 円券×11 枚）であった。今後もさらなる周知が必要である（南城市デマンド交通においても収支率向上の要因の 1 つと回答）。

⑥バス停の利用動向は大きな変化なし

- 旧コースでは、サンエーハンビータウン、北谷町役場、ちゃたんニライセンター、美浜アメリカンビレッジ、ジミー北谷店、北谷町観光情報センター前及び北谷町老人福祉センターなどで多かった。
- 新コースでも、原則旧コースを基本にルート設定したため、ほぼ同傾向となっている。

⑦一部のバス停の潜在需要の掘り起こし

- 南コース（役場向け）において桑江中学校前、桑江中学校入口、北谷一丁目などのバス停で、旧コースと比較して利用者が増加しており、ルート変更などに伴う新規需要の掘り起こしがあったと考えられる。

3 各種アンケート調査結果

(1) 平成 29 年度アンケート調査結果

①町民アンケート調査

実施期間	平成 29 年 10 月 17 日から 11 月 13 日まで
調査対象者	町内 10,647 世帯（※小学生以上を対象とし、1 世帯当たり回答用紙 4 枚同封）
回収状況	配布数 10,647 票、回収票数 2,827 票（1,376 世帯）、回収率 12.9%（世帯ベース）
調査方法	調査員によるポスティング配布、郵送回収
調査結果概要	<p>○北谷コミュニティバス（C-BUS）の認知度は約 9 割と高いものの、「利用したことがある」方は 12.1%と低い。</p> <p>○利用目的は買物、公共施設利用、遊び・趣味が多く、「1 回だけ」や「月に 1 日」といった低頻度の利用が多い。</p> <p>○運行サービスに対する満足度（利用者）は、相対的に満足度が高い傾向にあるが、やや運行便数、運行時間帯で不満度が高い。</p> <p>○北谷コミュニティバス（C-BUS）の導入により、外出機会は「買い物する機会が増えた」や「ちょっとした用事で外出するようになった」といった理由により約 4 割の方が増えたと回答。</p> <p>○また、「送迎で家族などに気をつかわなくてよくなった」、「予定がたてやすくなった」、「公共交通を利用する機会が増えた」といった生活スタイル等の変化が高い。</p> <p>○利用しない理由として、「自家用車・バイクで移動するから（69.4%）」、「バスに乗る習慣がないから（18.8%）」、「バスの行き先や利用方法が分かりにくいから（16.0%）」が高い。</p> <p>○希望する条件・サービスが改善した場合、「利用すると思う」と回答した方は 5 割弱と高い。</p> <p>○北谷コミュニティバス（C-BUS）の改善点は、便数の増加や、スマートフォン等での運行情報等の提供、バス停の数の増加に対する回答が多い。</p> <p>○公共交通の効果的な取組みとして、公共交通マップなど運行情報案内やバス停の待合環境に対する回答が多い。</p>

②北谷コミュニティバス利用者アンケート調査

調査方法	調査員が車両に乗車し、直接ヒアリング
調査日時	調査日…平成 29 年 10 月 23 日（月）、25 日（水）、27 日（金）、11 月 4 日（土）、5 日（日） ※10 月 28 日、29 日は台風のため、翌週に延期 調査時間：始発から終発（全便対象）
回収票数	1 3 2 票（10/23：34 票、10/25：33 票、10/27：25 票、11/4：15 票、11/5：25 票）
調査結果概要	<p>○平日は 60 歳以上の高齢者が、休日は若年層（10 歳代）の女性が多く、居住地は町内が 9 割で、観光利用が想定される県外は 1.5%と少ない。</p> <p>○利用目的は平日が買物、公共施設利用、休日が買物、遊び・趣味が多い。</p> <p>○運行サービスに対する満足度は、やや運行便数、運行時間帯で不満度が高い。</p> <p>○北谷コミュニティバス（C-BUS）の導入により、外出機会は約 45%の方が増えたと回答。</p> <p>○北谷コミュニティバス（C-BUS）の改善点は、便数の増加や、バス停の数の増加、目的地へ乗換えなしの路線設定に対する回答が多い。</p>

③街頭施設アンケート調査

調査場所	イオン北谷店、デポアイランド
調査方法	調査員による直接ヒアリング
調査対象者	北谷町民以外の来町者（調査の際、声掛けをして、北谷町外の方かどうか確認） ※観光客は別途調査票を実施
調査日時	調査日…平成29年10月4日（土）、5日（日）の2日間 調査時間：イオン北谷店10時～18時、デポアイランド11時～19時
回収票数	231票（イオン北谷店140票、デポアイランド91票）
調査結果概要	<p>○回答者は10～20歳代といった若い世代の回答が多く、居住地は近隣市町村が約4割、その他県内が6割と、県内の広域的な市町村から人々が訪れていることが分かる。</p> <p>○町民以外の来町者に対する北谷コミュニティバス（C-BUS）の認知度は14.7%と低く、認知度を高めるためには「ツイッター等のSNS」、「TV・CM」といったインターネットやメディアを活用した情報媒体が多い。</p> <p>○利用しない理由は、「運行していることを知らなかったから」が73.9%と顕著に高い。</p> <p>○北谷コミュニティバス（C-BUS）の改善点は、スマートフォン等での運行情報等の提供や、バス停の数の増加、目的地へ乗換えなしの路線設定に対する回答が多い。</p>

④観光客アンケート調査

調査場所	宿泊施設	<p>○宮城エリア…サンセットホテルアメリカン、沖縄オーシャンフロント、シーサイドホテル・ザ・ビーチ、ビーチフロントスナベ</p> <p>○美浜エリア…ヒルトン沖縄北谷リゾート、北谷ビーチサイドコンドミニウムホテルモンパ</p> <p>○北前エリア…ビーチサイドコンドミニウム、ビーチフロントタワーミハマ、ビーチフロントミハマ、ビーチフロントハンビー</p> <p>※日本語、多言語（英語、簡語、繁体語、韓国語）</p>
	街頭施設	イオン北谷店、デポアイランド
調査方法	<p>○宿泊施設…チェックイン時にフロント等で配布し、チェックアウト時にフロントで回収。部屋へ予め調査票を置いておき、清掃時等に記入があったものを回収。</p> <p>○街頭施設…調査員による直接ヒアリング</p>	
調査日	<p>○宿泊施設…平成29年10月26日（木）～11月13日（月）</p> <p>○街頭施設…平成29年10月4日（土）、5日（日）の2日間</p>	
回収票数	160票（宿泊施設86票、街頭施設74票）	
調査結果概要	<p>○回答者は10～30歳代の回答が多く、町内の来訪場所は美浜アメリカンビレッジ（87.2%）、サンセットビーチ（41.9%）、アラハビーチ（20.9%）と西海岸沿いの場所が多い。</p> <p>○認知度は観光客全体で18.8%と低いものの、宿泊施設では34.9%と街頭施設より高く、認知度を高めるためには「ツイッター等のSNS」、「インターネット」、「ホテル等での紹介」の順が多い。</p> <p>○観光客のうち、「利用したことがある」方は1.9%と少ない。</p>	

(2) 平成30年度北谷コミュニティバス利用者アンケート調査結果

① 調査概要

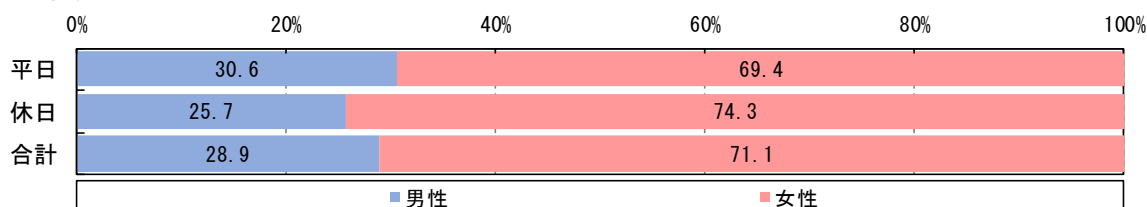
調査方法	調査員が車両に乗りし、直接ヒアリング
調査日時	調査日…平成30年9月10日（月）、12日（水）、14日（金）、15日（土）、16日（日） 調査時間：始発から終発（全便対象）
回収票数	97票（9/10：23票、9/12：21票、9/14：18票、9/15：20票、9/16：15票）

② 調査結果

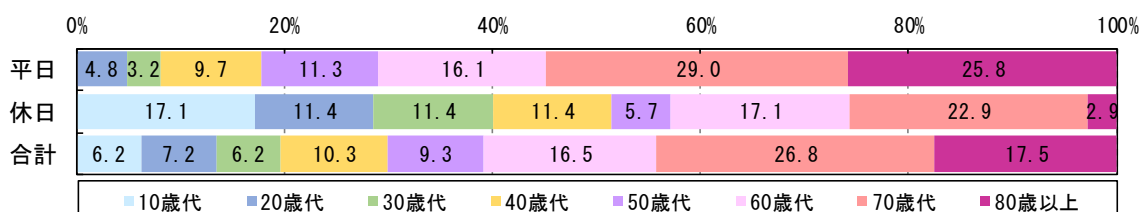
ア 回答者の属性

○回答者の性別は「女性」が約7割と多く、年齢は60歳以上が約6割を占めており、居住地は「北谷町内」が約9割と多い。

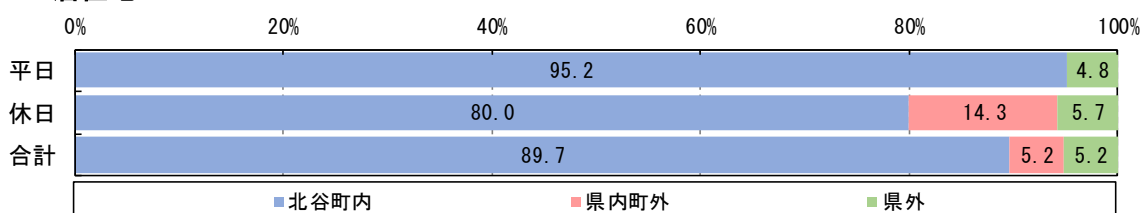
■性別



■年齢



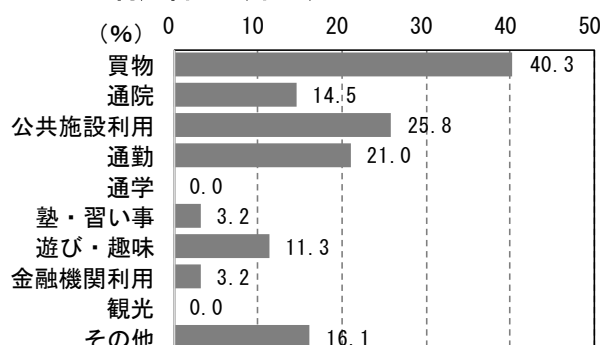
■居住地



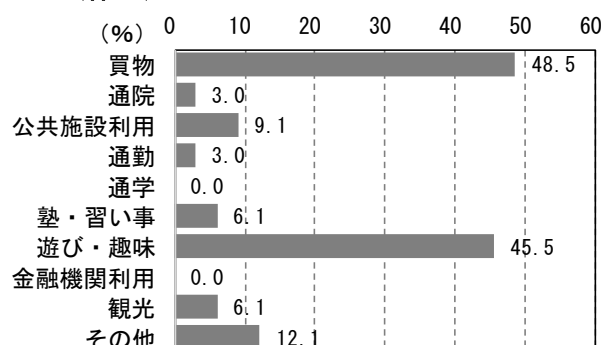
イ 北谷コミュニティバス（C-BUS）の利用状況

○北谷コミュニティバス（C-BUS）の利用目的は、平日が「買物」と「公共施設利用」、休日が「買物」と「遊び・趣味」が多い。

■利用目的（平日）



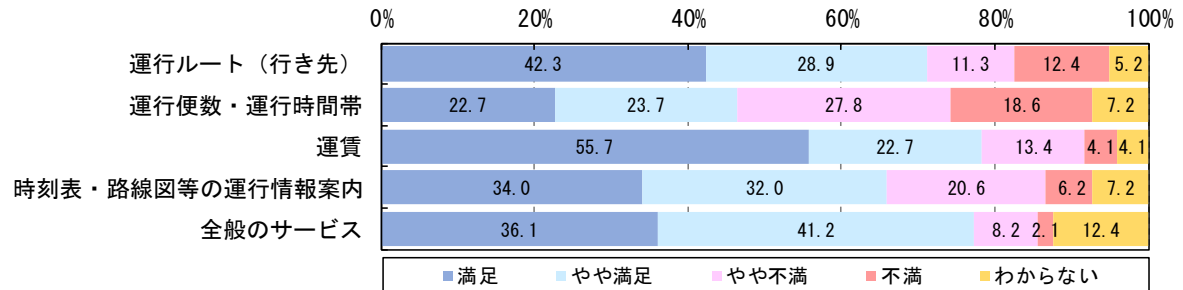
■利用目的（休日）



ウ 運行サービスに対する満足度

○運行サービスに対する満足度は総じて各項目で「満足」＋「やや満足」と回答した方の割合が高いものの、「不満」＋「やや不満」と回答した方は「運行便数・運行時間帯」で46.4%と高い。

■運行サービスに対する満足度

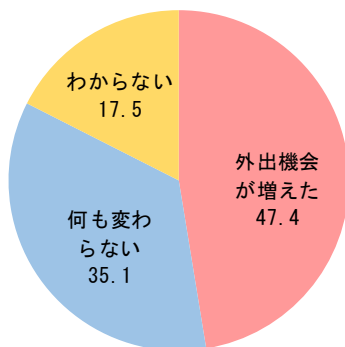


エ 導入効果及び乗り継ぎに対する抵抗感

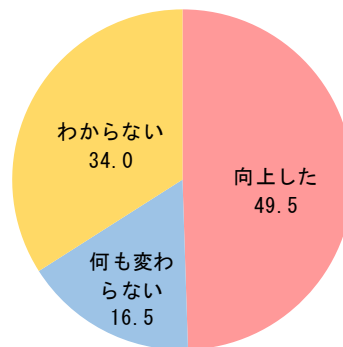
○外出機会の変化は「外出機会が増えた」が47.4%と多く、お年寄りや学生及び観光客等の利便性は「向上した」が49.5%と多い。

○北コースと南コースの起終点である観光情報センターでの乗り継ぎについては、「わからない」が46.4%と最も多く、次いで「抵抗感は大い」が33.0%を占めている。

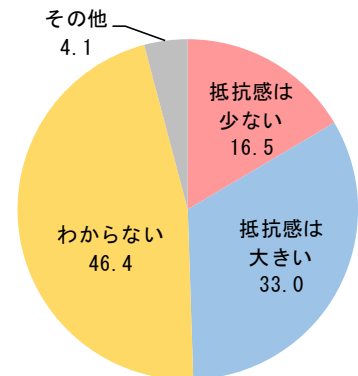
■外出機会の変化



■利便性の変化



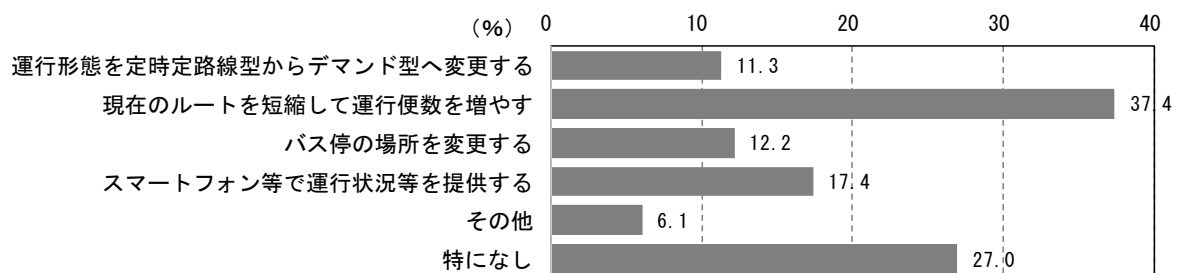
■乗継に対する抵抗感



オ 北谷コミュニティバス（C-BUS）の改善点

○北谷コミュニティバス（C-BUS）の改善点は「現在のルートを短縮して運行便数を増やす」が37.4%と最も多い。

■北谷コミュニティバス（C-BUS）の改善点（n=97）



4 北谷コミュニティバスの実績・調査に基づく評価

北谷コミュニティバスは「北谷町コミュニティバス運行計画検討調査（平成 28 年 3 月）」において定めた次の 4 つの目的に基づき導入している。それぞれの効果の達成状況について利用実績（H29～H30）や各種アンケート調査結果（H29 及び H30）等を踏まえ、評価する。

【コミュニティバスの導入目的】

- ①交通弱者等の生活の質の維持・向上
- ②公共交通空白地域の改善・解消
- ③観光客の移動の利便性・回遊性向上
- ④公共交通全体の活性化

導入目的①：交通弱者等の生活の質の維持・向上

- ・利用実績データ（H29～H30）では、高齢者・障害者、小学生などの交通弱者が 67.7%を、利用者アンケート調査（H30）でも 60 歳以上が 60.8%を占めている。
- ・利用者の 41.7%が「外出機会が増えた」と回答し、生活スタイル等の変化については 54.8%が「送迎で家族などに気をつかわなくてよくなった」との回答があった。

《考察》

平成 29 年 6 月 19 日から平成 30 年 3 月 31 日（280 日）の間に町民で北谷コミュニティバスを利用したことがある実利用者数（※₁）は、約 3,500 人で、月に 1 日以上の方は約 400 人（※₂）、週に 1 日以上の方は約 310 人（※₃）となっており、これら交通弱者の日常生活の足として活用しているものと言える。

※₁実利用者数：総人口 29,265 人（H30.4.1）×「利用したことがある」割合 12.1%＝3,541 人

※₂月に 1 日以上の実利用者数＝3,541 人×利用頻度補正（※₄）0.112＝396 人

※₃週に 1 日以上の実利用者数＝3,541 人×利用頻度補正（※₄）0.088＝313 人

※₄利用頻度補正…5/7×週に 5 日以上割合 2.0%+3.5/7×週に 3～4 日割合 6.6%+1.5/7×週に 1～2 日割合 19.2%+2.5/30×月に 2～3 日割合 19.2%+1/30×月に 1 日割合 22.2%

※町内交通弱者人数の推計値

小中学生：2,127 人+1,129 人＝3,256 人

65 歳以上の高齢者：4,923 人

うち自動車の所有なしは 29.2%なので、4,923 人×29.2%＝1,437 人

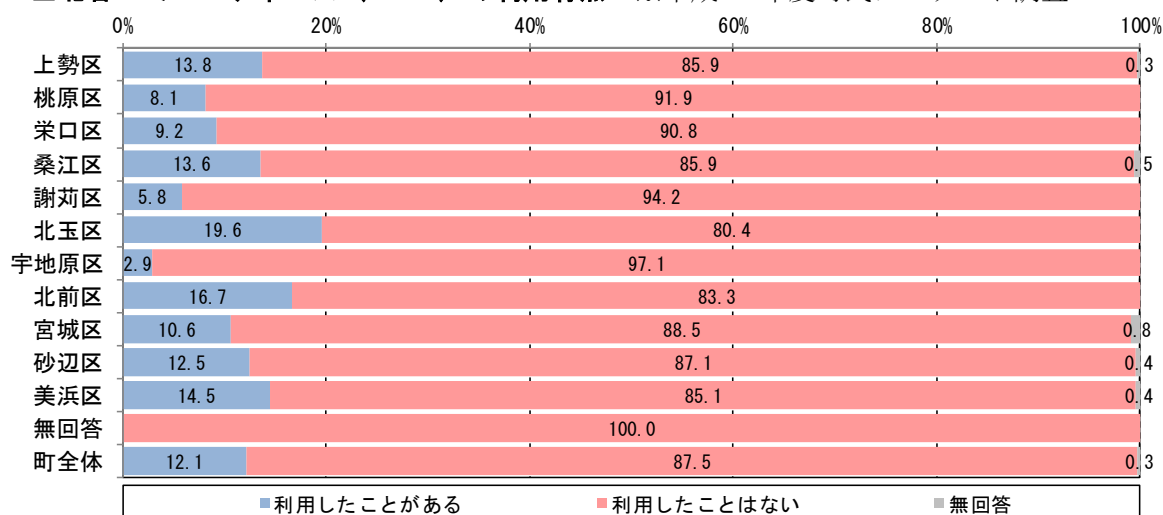
3,256 人+1,437 人＝4,700 人

（上式は北谷町コミュニティバス運行計画検討調査報告書（平成 28 年 3 月）を参考）

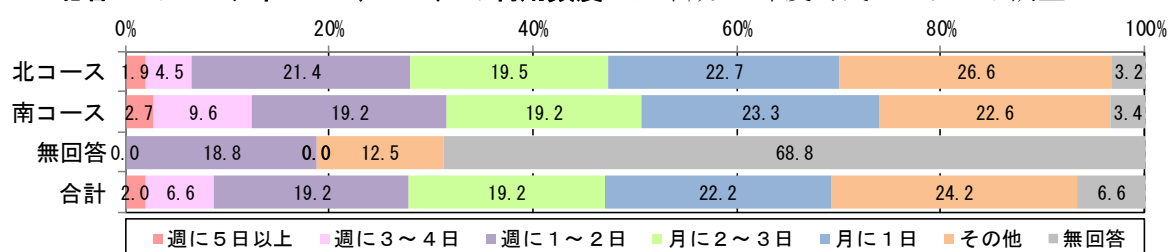
3,541 人（※₁）（実利用者数）×67.7%（交通弱者の利用率実績）＝2,400 人

2,400 人/4,700 人＝51.06%（コミュニティバスを利用したことがある町内交通弱者の率）

■北谷コミュニティバス（C-BUS）の利用有無 ※平成 29 年度町民アンケート調査



■北谷コミュニティバス（C-BUS）の利用頻度 ※平成 29 年度町民アンケート調査



導入目的②：公共交通空白地域の改善・解消

- ・北谷コミュニティバスの運行条件として、路線バスと可能な限り重複しないようルートを設定しているため、公共交通空白地域の改善・解消に資するものと言える。
- ・しかしながら、公共交通空白地域内にあるバス停の1日平均乗降者数を見ると、1人未満/日のバス停が多く、公共交通空白地域の改善・解消としての効果が少ないルートも存在する。

導入目的③：観光客の移動の利便性・回遊性向上

- ・観光客については、平成 29 年度観光客アンケート調査において認知度は 18.8%に対し、「利用したことがある」割合が 1.9%と少ない。
- ・コミュニティバス利用者アンケート調査でも、休日の利用目的として「観光」目的は平成 29 年度が 5.0%、平成 30 年度が 6.1%と少ない。
- ・便利で利用しやすい公共交通は観光振興の基盤として重要で、北谷コミュニティバスは観光地としての魅力向上への貢献を期待していたものの、その効果を発揮していない状況と言える。

導入目的④：公共交通全体の活性化

- ・平成 29 年度町民アンケート調査で、運行開始以降の生活スタイル等の変化について「公共交通を利用する機会が増えた」が 31.0%を占めている。
- ・北谷コミュニティバスの運行により、町内の公共交通全体の活性化に一躍を担っているものの、公共交通（路線バス）の利用者が増加するなどの波及的な効果については、路線バス事業者からのデータ提供や今後のアンケート調査等によって測定が可能と考える。



【実証運行に関する評価】

「北谷コミュニティバスの評価基準の第1段階（※量の評価（収支率）として、次の通り定め、基準を満たしていない場合は原則見直しを行うものとする。さらに、第2段階（※質（有効性）の評価）として、基準の可否に関らず、北谷コミュニティバスの運行により、期待される波及効果が発揮できているかどうか効果検証を行い、総合的に判断し、見直しを検討・実施する。」

【評価基準】

○第1段階（※収支率（事業性）に関する評価《量の評価》）

：1年間の収支率※1が25%以上※2満たす場合

※1 収支率＝運賃収入÷運行経費（初期導入費を含まない経常経費）

※2 町民アンケート調査や宿泊施設アンケート調査等を基に、本計画で試算した結果

なお、収支率については、実証運行期間中の利用実績データ等を基に、見直すことも検討する（例えば、数値そのものを見直す、あるいは翌年度の目標収支率は前年度以上とするなど基準を変更）。

○第2段階（※有効性に関する評価（期待される波及効果）《質の評価》）

- ・高齢者の健康増進及び生きがいづくり効果（高齢者等の外出回数の増加、老人福祉センター等への社会活動への生き易さ等）
- ・観光地としての魅力向上効果（観光客数、観光施設等への回遊性等）
- ・地域間交流の促進効果（コミュニティバスに対する運行サービス満足度、公共交通利用者数（路線バス＋コミュニティバス）等）

※以上は、北谷町コミュニティバス運行計画検討調査報告書（平成28年3月）を一部加工し掲載

○第1段階（※収支率（事業性）に関する評価《量の評価》）

- ・平成29年度（平成29年6月19日～平成30年3月31日）の収支率は7.3%と目標基準（25%）を達成しておらず、県内で運行中のコミュニティバスと比較しても、低い。

■県内コミュニティバスのH29運行収支

	運行経費	収入	収支率	利用者数
A自治体	約3,960万円	約650万円	16.5%	102,733人
B自治体	約2,060万円	約350万円	16.9%	31,519人
C自治体	約2,050万円	約260万円	12.7%	23,253人
北谷町	約2,300万円	約170万円	7.3%	12,819人



○第2段階（※有効性に関する評価（期待される波及効果）《質の評価》）

《交通弱者等の生活の質の維持・向上》

利用者の多くが高齢者で、様々な交流の場への参加促進による健康増進や生きがいづくりへの貢献といった効果を発揮。

《公共交通空白地域の改善・解消》

平成30年度利用者アンケート調査において、「現在のルートを短縮して運行便数を増やす」が約4割と高く、利用者ニーズへの対応が十分でなかった。収支率改善や財政負担の軽減の観点から、利用が見込めるエリアに限定するなど、運行エリアの見直しが必要と考えるが、バス停の廃止については、導入目的の趣旨に鑑みると引き続き慎重な検討が求められる。

《観光客の移動の利便性・回遊性向上》

観光交通と地域交通との融合を図った新規需要の掘り起こし及び観光客への情報発信の工夫などが必要。

《公共交通全体の活性化》

県で取り組んでいる「基幹バス」や「鉄軌道計画」を基軸としたバス網の再編の動向や、TDM（自家用車から公共交通へのシフト）の環境づくりのためにも、フィーダー交通ネットワーク（支線）の構築は重要なため、今後は公共交通へのシフトを促す町独自の交通モードの研究が求められている。



上記の視点による改善の余地及び実証運行開始1年後に、桑江17号線の通行止めにより、運行時間及び運行ルートの双方が伸びたことにより利便性の低下を招いたことから、実証運行の利用実績に関する十分なデータ収集が行えなかったことなどを勘案し、北谷コミュニティバスは**引き続き実証運行を継続する。**

5 北谷コミュニティバスの平成 31～33 年度の取組み方針

本事業の今後の継続については、これまで実施してきた前項の調査や実績、個々の導入目的の施策の実現に向けて、需要を伸ばし、収支改善を図るよう、平成 31 年度以降の取組み方針について設定する必要がある。

取組み方針

：利用実態に即した上で運行を効率化し、利用者の利便性の向上及び行政負担額の低減を目指す。

- ・持続可能な北谷コミュニティバスを実現するためには、導入目的を踏まえつつも、町の実情に合った収支率（25%以上）や行政負担額への配慮が重要である。
- ・このため、利用実績等を考慮し、運行日や運行時間帯の見直しなど（利用者の少ない土日祝日の運行の見直し検討や利用者の多い時間帯に絞り込んだダイヤの設定 など）により、利用者の利便性を追求しつつ、運行の効率性や採算性を重視したサービス水準を目指す。
- ・運行の効率性や採算性の重視については、バス停の利用状況に応じたルートの変更等を行う必要があるが、廃止するバス停やダイヤについては「見直し基準」を設定し公表（平成 31 年度）するとともに、運行状況や活用促進について十分な周知活動を行うことが重要であると考えられる。
- ・運行ルートの見直しにより、通らなくなるルートが出てくることも考えられるが、利用者ニーズについては引き続きアンケート調査等により集約を行う。

《本格運行に向けた調査活動》

- ・町主催のイベント時等におけるコミュニティバスの利活用促進について関係課と調整を行う。
- ・乗車体験ツアー等の企画。
- ・運行ルートの見直しにより、通らなくなるルート・エリアの移動手段を確保するため、タクシー事業者の理解や協力の得られる範囲内で、デマンド型交通（ドア to ドア）の需要調査のための実証実験（短期間）や、タクシー利活用施策（料金助成制度）の導入を検討。
※タクシー料金助成制度の検討に当たっては、年齢・免許有無・居住地などの交付対象者の条件や、利用者の負担割合など、利用者・タクシー事業者への影響や財政負担なども考慮。
- ・観光需要を見据えた本町西海岸地域を縦貫する南北ルートの検討。

(参考資料 1) 各運行形態の特徴 (長所を○、短所を×で表記) 出典:北谷町コミュニティバス運行計画検討調査 (H28.3)

		定時定路線型		デマンド型交通 (区域運行型)
		コミュニティバス (バス車両)	乗合タクシー (定員 11 人未満の車両)	
利用者の利便性	自宅から目的地までの アクセス性	×幅員の広い道路しか運行できないため、乗降場所(バス停)設定の自由度が低い。 ×自宅からバス停まで徒歩移動等が必要のため、傾斜地や徒歩移動が困難な方の利用が不便。 ×降車地のバス停から目的地まで離れていると移動が不便。	○バス車両の通れない狭隘道路を運行できるため、乗降場所(バス停)設定の自由度が高い。 ×自宅からバス停まで徒歩移動等が必要のため、傾斜地や徒歩移動が困難な方の利用が不便。 ×降車地のバス停から目的地まで離れていると移動が不便。	○自宅から目的地までドア・ツー・ドアで輸送が可能。 ○導入区域内では居住地にかかわらず公平な利用機会を提供できる。
	利用の 分かり易さ	○路線バスと同じ利用方法であり、運行経路やバス停の位置、運行時刻が決まっているため分かり易い。	○路線バスと同じ利用方法であり、運行経路やバス停の位置、運行時刻が決まっているため分かり易い。	×利用者は事前に利用者登録や乗車予約が必要で、利用の煩わしさが発生。
	運賃	○一般的にデマンド型交通よりも低料金。	○一般的にデマンド型交通よりも低料金。	×一般的に定時定路線型よりも運賃が高い。
事業性	交通事業者 への影響	○路線バスとルート面で競合しても、行き先からの影響は少ない。 ○路線バスとの結節点を作ることができる。	○路線設定の自由度が左記より大きいため、路線バスへの影響はより少ない。 ○路線バスとの結節点を作ることができる。	×タクシー事業者と運行サービスの面で競合する可能性が高い。
	初期 投資	×車両費等の初期投資がかかる。	○左記と比べ初期投資が少ない。	×車両費に加え配車システムの導入費用がかかる。
	運行 経費	×利用者の有無にかかわらず運行するため、運行に必要な経費がかかる。	○左記同様、利用の有無にかかわらず運行するため、運行に必要な経費がかかるが、左記よりも運行経費が少ない。	○需要(予約)がない時は運休するため運行経費の削減が可能。 ×予約受付係の人件費や配車システムの維持費が運行経費とは別途かかる。 ○時間で借上げる方法と、走行した分に応じて費用を支払う方法があり、運行事業者との調整により、経費が抑えられる場合がある。
	運行の 効率性	○一定の利用がある地域では大量輸送が可能。	×左記よりも輸送力で劣る。	○利用者のいない運行が行われない。
	採算 性	○全国的にデマンド型交通より利用者が多く、その場合の利用者1人に投じる費用はデマンド型交通より割安となる場合が多い。	○左記同様。但し、コミュニティバスより車両が小さいため、一度に乗車できる人員が制限される。	×全国的に定時定路線型より利用者が少なく、その場合の利用者1人に投じる費用は定時定路線型より割高となる場合が多い。

(参考資料2) タクシー料金助成事例 (公共交通空白地域)

《福岡県東峰村役場》

企画振興課

◆公共交通空白地域タクシー料金助成



タクシーの初乗り料金を助成します！！

近くに路線バスや鉄道等の公共交通が運行されていないために、日常生活の移動を自家用車等に頼らざるをえない公共交通空白地域において、高齢で運転免許証を有しない等の理由で移動が制約される人の日常生活の移動支援を図るため、タクシー利用料金の初乗り料金を助成します。

1 運行期間：平成26年4月1日（火）から平成27年3月31日（火）まで

2 助成金の交付対象者

東峰村に住民登録をして実際に住んでいる人の中で、次のいずれかに該当する人。
ただし、他の移動支援等のサービスを受けている人は除く。

- (1) 65歳以上で運転免許証を有しない8の別表に居住する人。
- (2) その他、村長が特別に認める8の別表に居住する人。

3 助成金の額

タクシーの初乗り料金（「割引利用券」を交付します。）

- (1) 1人当たり「割引利用券」を最大48枚交付
(1ヵ月4枚×12ヵ月〔4～3月〕。申請月によって交付枚数が変わります。)
- (2) 割引利用券は、1回の乗車につき1枚だけしか使うことができません。
- (3) タクシーを降りる際に、乗務員に割引利用券を提出してください。これにより助成したものとみなします。超過分の料金は、現金で乗務員に支払ってください。
- (4) 「割引利用券」の有効期限は平成27年3月31日（火）まで。

4 利用区間

原則として、8の別表に掲げる公共交通空白地域（自宅）から、最寄りの公共交通機関（路線バス、鉄道）まで。

5 利用できるタクシー事業者

小石原観光タクシー（TEL.74-2738）

ひまわりタクシー（本社営業所 TEL.62-0043、宝珠山営業所 TEL.72-2300）

6 利用方法

(1) 申請書（様式第1号）に必要事項を記入して村に提出してください。

◆【受付窓口】

小石原庁舎 = 企画振興課、宝珠山庁舎 = 総合窓口

◆【申請する時に持ってくるもの】

- ①印鑑 ②写真（役場で撮影します。前年度申請の際に撮影した方は必要ありません。）、
- ③健康保険証等 ④前年度の対象者証と余った利用券の返還（初めて申請する方を除く。)
- (2) 申請書を審査後、村から利用者に「助成対象者証」と「割引利用券」を交付します。
- (3) タクシー利用の際には「助成対象者証」を、必ず乗務員に見せてください。
- (4) タクシーを降りる際に、乗務員に「割引利用券」を提出してください。

※「割引利用券」は、1回の乗車につき1枚だけしか使うことができません。超過分の料金は、現金で乗務員に支払ってください。



7 その他注意事項

- (1) 「助成対象者証」と「割引利用券」には有効期限があります。有効期限を過ぎたものは使用できません(有効期限：平成27年3月31日(火)まで)。
- (2) 「助成対象者証」と「割引利用券」は、他人に譲渡したり不正に使用したりしてはいけません。
- (3) 虚偽の申請、不正行為等があった場合は、助成金を返還していただきます。
- (4) 利用者が村に住所を有しなくなったときや死亡したときは、「対象者証」と「割引利用券」を返還してください。



8 公共交通空白地域(バス停・鉄道駅から概ね1km以上離れた地域)

別表(第2条関係)

地区名	小組合名
小石原北	稗畑、奥畑上、奥畑下、原上、原下
小石原中央	塔の瀬、合坂の一部(バス停・鉄道駅から概ね1km以上離れた地域) ※上町1・上町2・下町・中町については、小石原バス停から添田町方面又は嘉麻市方面へ移動する場合のみ利用可。
小石原南	皿山上、皿山下 ※南の原1・南の原2・宝ヶ谷1・宝ヶ谷2については、小石原バス停から添田町方面又は嘉麻市方面へ移動する場合のみ利用可。
竹	竹の上、竹の中、竹の下の一部(バス停・鉄道駅から概ね1km以上離れた地域)
岩屋	合楽、下鶴の一部(バス停・鉄道駅から概ね1km以上離れた地域)
栗松	栗林の上、栗林の下、松山、千代丸
板屋	桑の迫、板屋、掛橋、長田、迫
中原	馬場、真加田の一部(バス停・鉄道駅から概ね1km以上離れた地域)
西福井	古城原の一部(バス停・鉄道駅から概ね1km以上離れた地域)
上福井	竹布の一部(バス停・鉄道駅から概ね1km以上離れた地域)

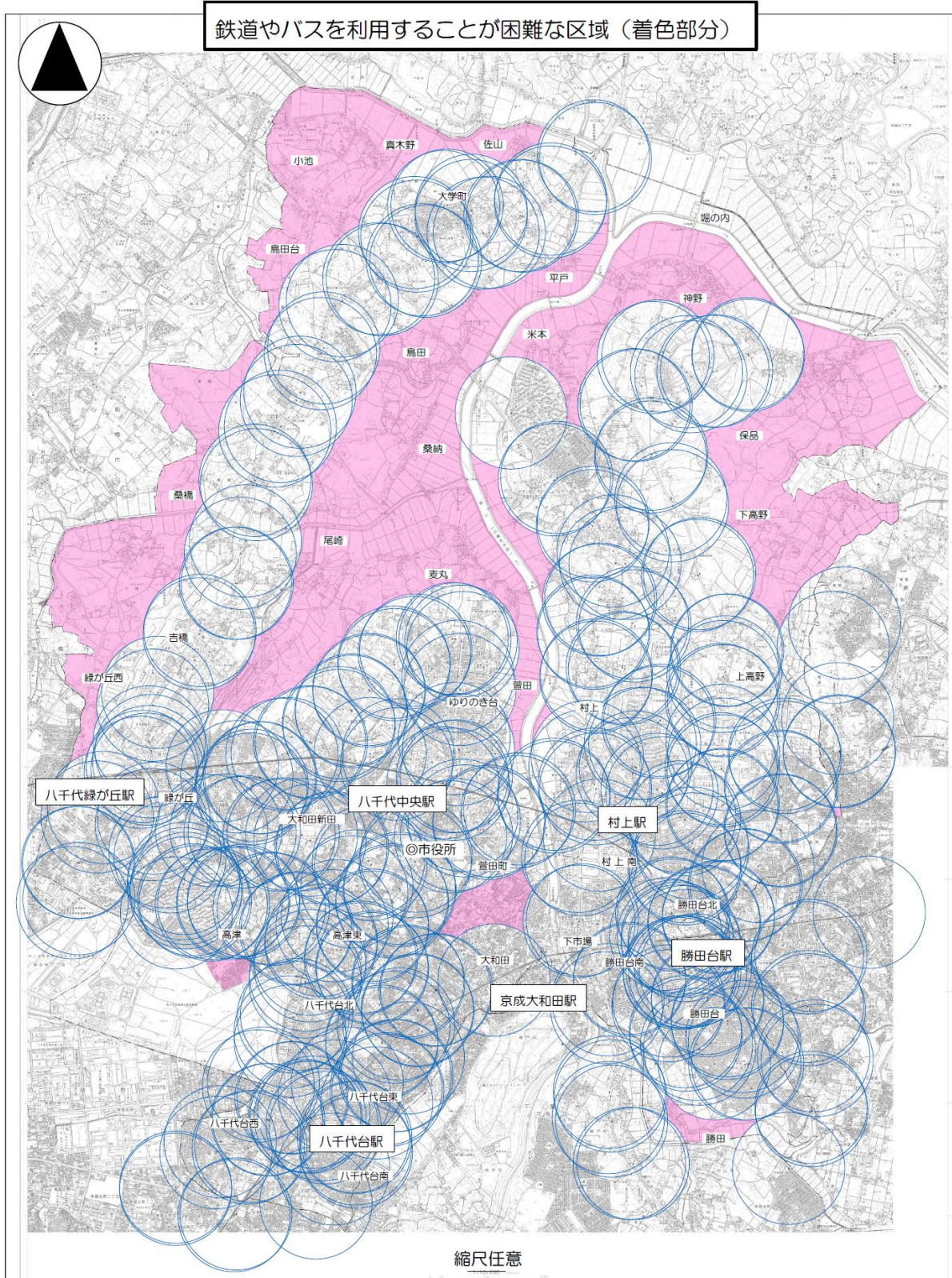
※交付対象者に該当するか不明な場合は、下記へご相談ください。

お問い合わせは

東峰村役場 小石原庁舎 企画振興課(電話：74-2311)まで

《千葉県八千代市》

- ・対象エリア：鉄道駅及び1日の運行回数が9回以上のバス停から、地図上の直線距離で500m以上離れている区域
- ・対象者：鉄道やバスを利用することが困難な区域に居住する75歳以上の人で、介護保険で要介護1・2の認定を受けている人か、同一の世帯の人が全て75歳以上の人
- ・助成内容：乗車1回当たり500円の利用券を、年48枚を限度に交付



(参考資料3)「乗合」の公共交通とタクシー利活用との比較

		メリット	デメリット
「乗合」の公共交通	定時定路線	<ul style="list-style-type: none"> ○誰でも利用可能 ○利用者の増加が財政負担の抑制につながる ○利用が低迷した場合でも、タクシー利活用に転換することが比較的容易 ○比較的定額の自己負担で、ドア・ツー・ドアでどこでも、自由に移動することが可能 	<ul style="list-style-type: none"> ○利用者の個別ニーズにきめ細かく対応することが困難（利用者が公共交通に合わせて行動することが必要） ○利用の有無に関わらず、運行するため、運行経費が発生。利用が少ない場合、投入された資金が全て直接的に住民等の移動のために充当されない
	デマンド型交通		<ul style="list-style-type: none"> ○事前予約が必要（予約の煩わしさが要因となり、利用の低迷が懸念） ○「乗合」が発生しない場合、運行効率が低下
タクシー利活用		<ul style="list-style-type: none"> ○時間的制約がなく、個別ニーズへの対応が可能で、利用者の利便性が比較的高い ○移動支援の必要性などに応じて、対象者の要件（年齢等）や助成内容等を柔軟に設定可能 ○投入された資金が全て直接的に住民等の移動のための費用に充当される 	<ul style="list-style-type: none"> ○一度導入すると「乗合」の公共交通への転換が困難 ○「乗合」の公共交通に比べて、利用者の自己負担が大きくなる可能性がある ○利用者の増加が財政負担の増加に直結する

(参考資料4) 沖縄県の公共交通の方向性

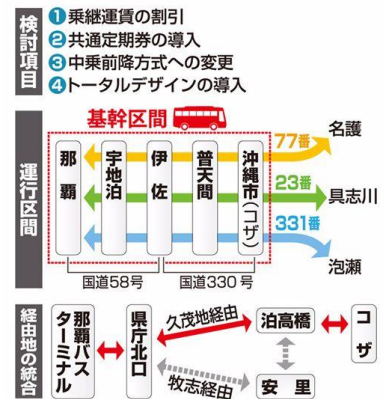
「沖縄県総合交通体系基本計画（平成24年7月）」では、長期的には沖縄本島を縦貫し広域的な移動を支える鉄軌道を含む新たな公共交通システムの形成とともに、バスサービスの拡充を図り、フィーダー交通として基幹バスシステムの導入に取り組むこととしている。

短中期には、バス網再構築の方針として「基幹バスシステムを基軸としたバス網の再構築を展開」を掲げ、以下のような検討が進められている。

①那覇～沖縄市間で「基幹バス」を導入予定

2019年度から国道58号を中心に、那覇～沖縄市間で「基幹バス」の導入を予定しており、沖縄バスの77番、琉球バス交通の23番、東陽バスの331番の3系統を基幹バスと位置付け、運行ダイヤやデザインを再編する。

基幹バス(那覇-コザ間)の素案



②段階的なバスレーンの延長の可能性

国道58号は旭橋～伊佐交差点間で朝・夕時間帯、バス専用レーンとなっており、基幹バスの導入に合わせて、段階的な延長を予定している。

③「沖縄鉄軌道」の構想

北谷町を含む那覇～名護間で、鉄軌道システムの導入が検討されており、合わせて、フィーダー交通ネットワーク（支線）のあり方も掲げられている。



▲沖縄鉄軌道の構想段階における概略計画図

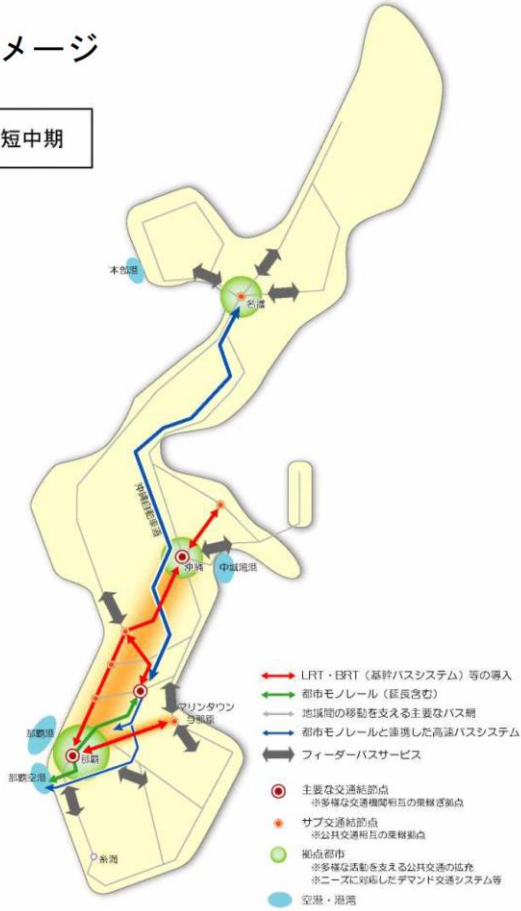
■公共交通ネットワークイメージ図

出典：那覇市・浦添市・宜野湾市・沖縄市・北中城村地域公共交通総合連携計画（平成 29 年 3 月）

《陸上公共交通ネットワークの段階的な整備のイメージ》

イメージ

短中期



長期

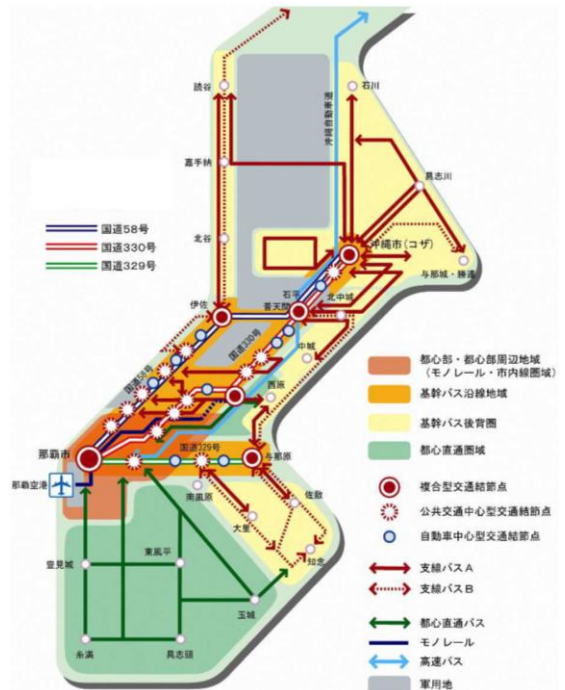


基幹バスシステムを基軸としたバス網の再構築を展開

《バス網再構築の目指す方向》



▲基幹バスのイメージ



▲バス網再構築のネットワークイメージ

6 北谷コミュニティバスのスケジュールと見直し基準（案）

（1）平成 31～33 年度のスケジュール

【平成 29 年度】 平成 29 年 6 月 19 日 実証運行開始

【平成 30 年度】 北谷コミュニティバスの見直し第 1 弾（平成 30 年 5 月 1 日）

- ・北谷高校前を經由
- ・北玉小前を廃止し、北玉公園を迂回
- ・桑江 17 号線の通行止めによる迂回

【平成 31 年度】 北谷コミュニティバスの見直し第 2 弾（平成 31 年 6 月 1 日（予定））

桑江 17 号線の工事完了にあわせて、現行踏襲型の再編（軽微な変更）を行う。また、毎月の運行実績やバス停別利用者数と、見直し基準（案）について公表を行う。町民アンケートを実施する。

主な
変更点

- ・伊平桑江線から桑江 17 号線を通るルートへ戻す（北、南コース共通）
- ・北谷スポーツセンターを經由（北、南コース共通）
- ・起終点は、北コースは砂辺駐機場、南コースは北前区公民館へ変更。など

【平成 32～33 年度】

- 見直し基準（案）に基づき、運行を効率化し、利用者の利便性向上及び行政負担額の低減を追求した再編
- 町民や利用者アンケート等を適宜実施
- ➡本格運行・廃止の判断

（2）見直し基準（案）（平成 32～33 年度）

【見直し基準（平成 32～33 年度）】

- 1 日平均乗降者数が 1 人未満のバス停は廃止とする（例：P. 7 黄色丸バス停留所）。
但し、路線通過するバス停は維持する。
- 1 便平均利用者数（ダイヤ）が 2 人未満の運行日、ダイヤは廃止とする（運行日、運行時間帯の縮小）。 例：P. 5 北コース及び南コース第 6 便（※新コース）

【コミュニティバスのバス停の廃止基準】 ※静岡県菊川市

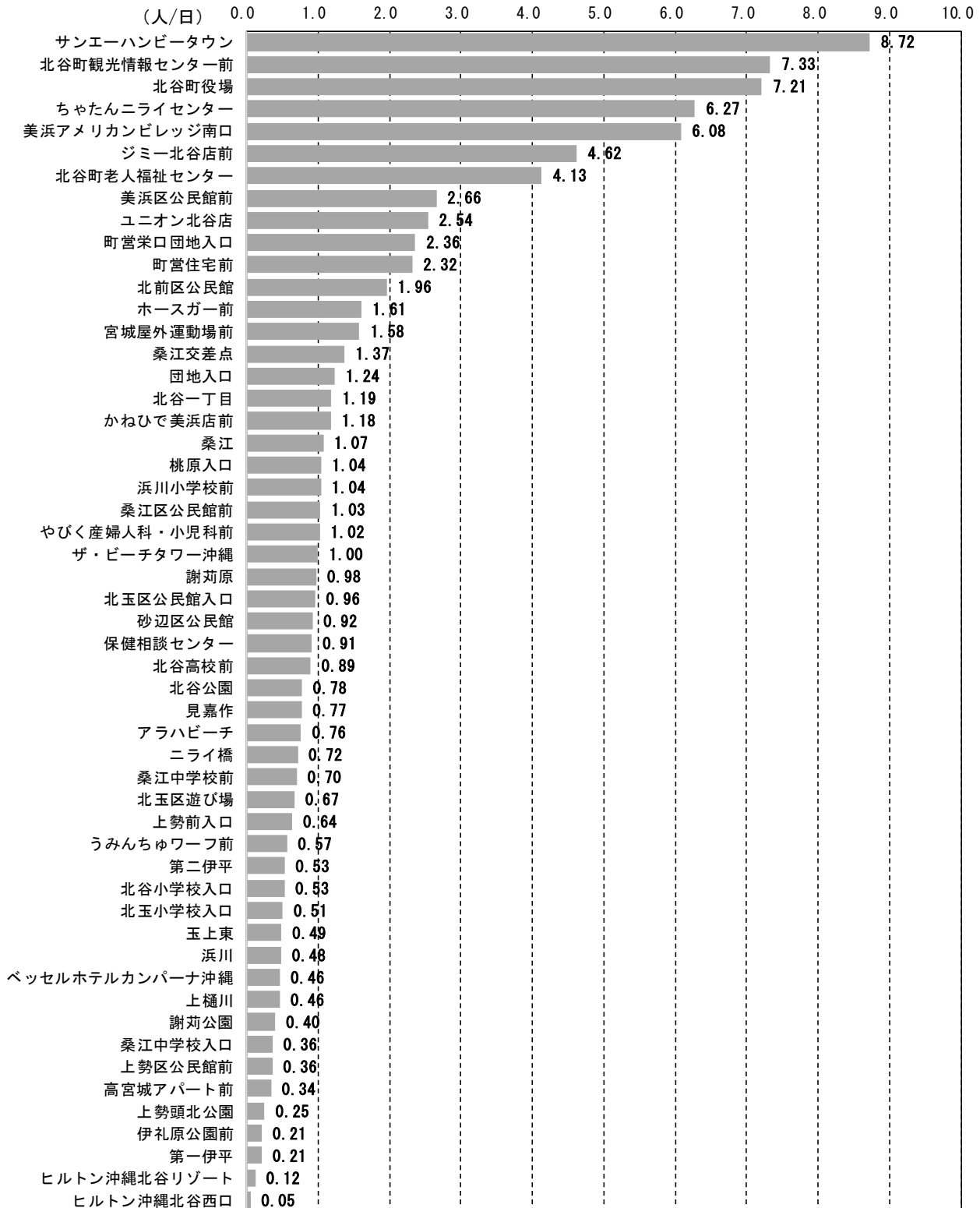
下記の項目のいずれか 1 つに該当したバス停は廃止を検討する。但し、廃止により、大幅な路線変更となる場合は廃止しない。また利用者が全くない場合でも、路線通過するバス停は維持する。

- ① 年間乗降者数が 0 人の場合
- ② ①以外で 2 年間連続して、1 日当たり乗降者数が 0 人の場合
- ③ 乗車数が 0 人の場合

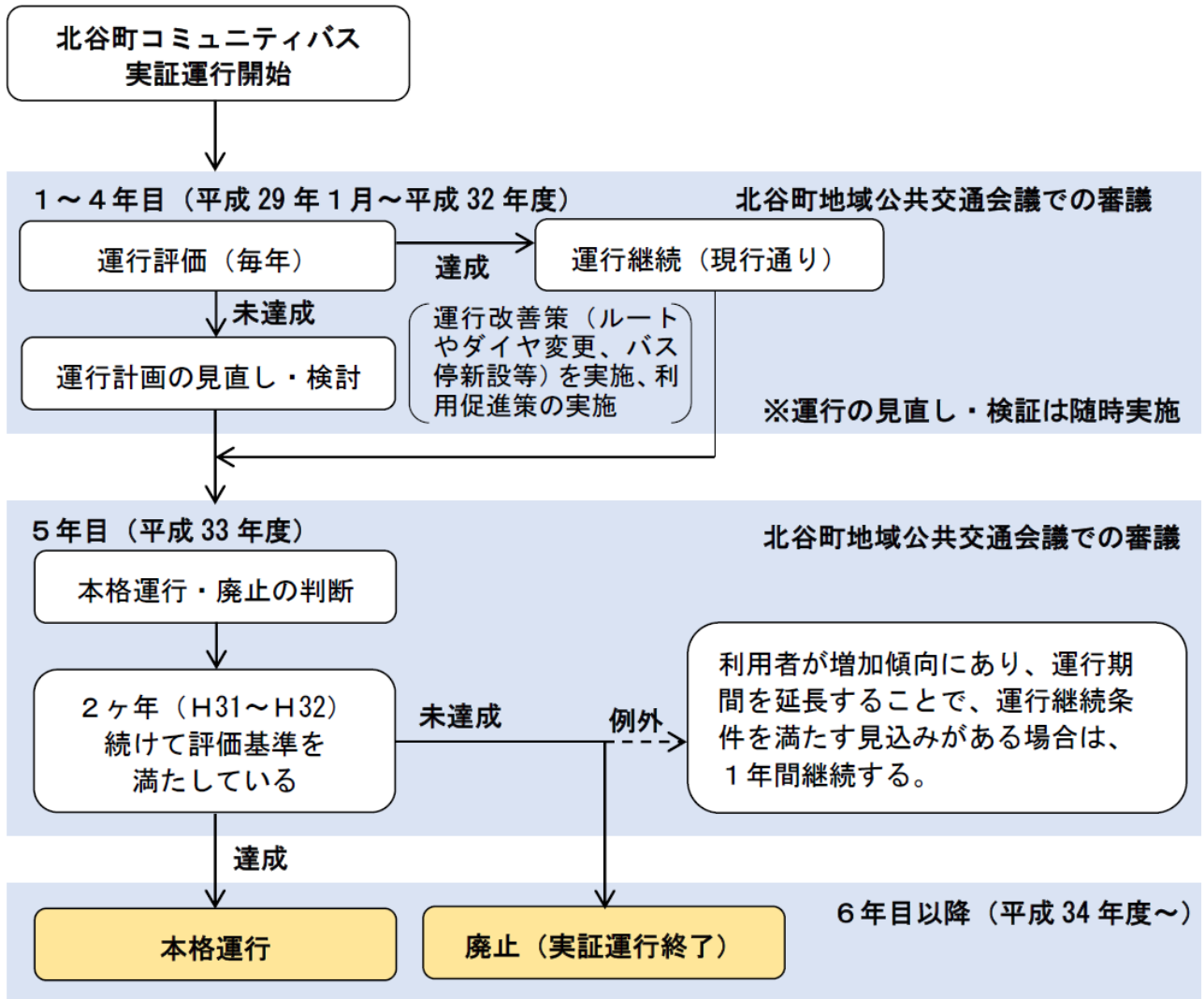
【運行継続条件（1 便当たり利用者数）】

- 神奈川県相模原市：1.5 人/便以上
- 兵庫県三田市：2.5 人/便以上

■バス停別1日平均乗降者数（旧コース+新コース（H29.6.19～H30.11.30））



■運行評価の手順（出典：北谷町コミュニティバス運行計画検討調査（平成28年3月））



7 平成 31 年度北谷コミュニティバス実証運行実施計画（案）

（1）運行ルート

①基本的な考え方

【当初計画時（平成 29 年 6 月 19 日～平成 30 年 4 月 30 日）（運行ルート設定に当たっての基本的な考え方）】

- 公平性の観点から、全ての行政区（11 区）をカバーするように運行する。
- 運行の効率性や採算性等を考慮し、運行ルート数は 2 ルート、運行車両数は 2 台（各ルート 1 台）とする。
- 高齢者等の利用ニーズが高い「北谷町役場」「ちゃたんニライセンター」「老人福祉センター」「イオン北谷店・北谷公園」の 4 施設へは 2 ルートともアクセスする。
- 町外への移動利便性を高めるため、路線バスの運行本数が多い国道 58 号上のバス停や、拠点となり得る「イオン北谷店」「北谷町役場」での接続に配慮する。



【見直し第 1 弾（平成 30 年 5 月 1 日）】

- 桑江 17 号線の工事に伴う、ルート変更（国体道路）
- 北コース及び南コースの接続性に配慮し、起終点を砂辺区公民館、北前区公民館から北谷町観光情報センター前へ変更
- 無料乗継券、回数券の導入

【見直し第 2 弾（平成 31 年 6 月 1 日（予定））】

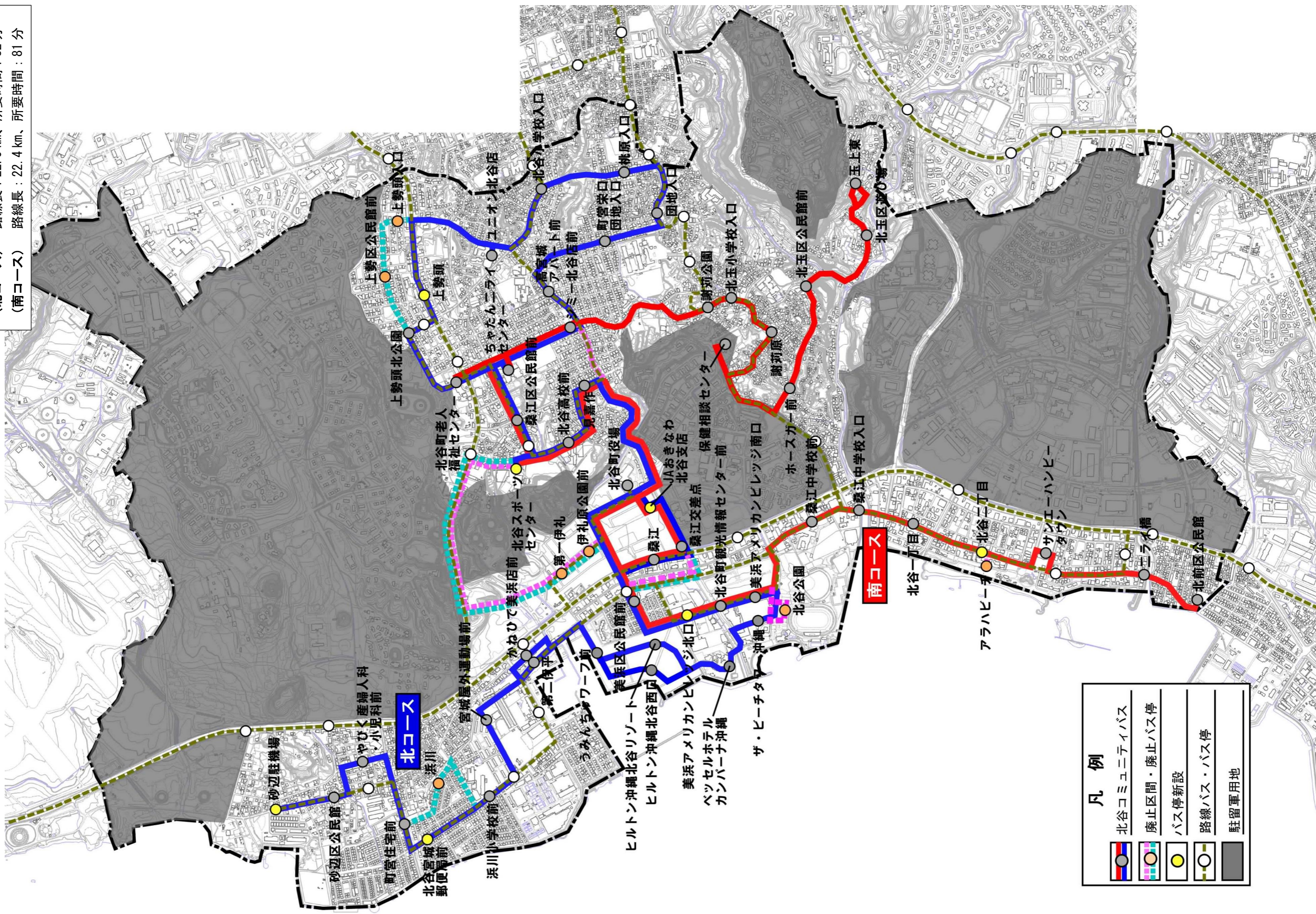
- 全ての行政区（11 区）を広範にカバーした場合、路線長が長大となり、利便性が低下するため、運行エリアについては利用実績（バス停別乗降者数）を踏まえ、利用が少なく、かつ近傍の道路に代替バス停留所が確保可能なバス停・区間について、運行時間の短縮や利用者の利便性の向上などが見込める場合には廃止を行う。
- 運行ルート数（2 ルート）、運行車両数（2 台、各ルート 1 台）は当初計画時通りとする。
- 経由する施設については、高齢者等の利用ニーズが高い「北谷町役場」「ちゃたんニライセンター」「老人福祉センター」「イオン北谷店（美浜アメリカンビレッジ）」の 4 施設と、利用が多い商業施設（サンエーハンビータウン、ジミー北谷店、ユニオン北谷店）と観光情報センターとする。但し、商業施設については 2 ルートとも 3 施設へアクセスするのではなく、ルートの効率性を考慮し、決定する。
- 路線バスの運行本数が多い国道 58 号上のバス停（桑江バス停）との接続については、ルートの一部見直しにより、直接桑江バス停での乗り継ぎが可能となるように設定する。「イオン北谷店」「北谷町役場」については当初計画通り、接続に配慮する。
- 起終点は、北コースは砂辺駐機場、南コースは北前区公民館へ変更する。
- 無料乗継ポイントを現在の 1 箇所（北谷町観光情報センター）から増やす（ちゃたんニライセンター、美浜アメリカンビレッジ南口などが候補）

②運行ルート（案）の設定

次頁に運行ルート（案）を示す。

■運行ルート（案）

(北コース) 路線長：22.5 km、所要時間：82分
 (南コース) 路線長：22.4 km、所要時間：81分



凡例	
	北谷コミュニティバス
	廃止区間・廃止バス停
	バス停新設
	路線バス・バス停
	駐留軍用地

(2) 運行日

運行日は、町民生活に密着した施設（官公庁施設、医療福祉施設、商業施設（観光施設））の開庁・営業日や、休日の観光客利用等を考慮し、現行通り毎日（年末年始 12/29～1/3 を除く）とする。

(3) 運行時間帯

運行時間帯は、ダイヤ別1便平均利用者数や主要施設の開庁・営業時間などを考慮し、午前7時40分～午後8時44分から、午前8時頃～午後6時頃までに変更する。

(4) 運行本数（間隔）

運行本数（間隔）は、運行時間帯や運行1回当たりの所要時間などを考慮し、決定する。

■主要施設の開庁・営業時間

	施設名	主な開庁・営業日	開庁・営業時間	備考
官公庁施設・公民館	北谷公園（健康トレーニングセンター等）	火～金曜日、土曜日、祝祭日	8：30～22：00	
	北谷町役場	月～金曜日	8：30～12：00、 13：00～17：15	
	保健相談センター	月～金曜日	8：30～12：00、 13：00～17：15	健康相談室 9：00～11：30
	老人福祉センター	月～金曜日、土曜日	9：00～22：00	教室・サークル活動 …10：00～、14：00～
	ちゃたんニライセンター	毎日	9：00～22：00	
	各公民館	毎日	9：00～22：00	
金融機関・郵便局	琉球銀行北谷支店	月～金曜日	9：00～16：00	
	沖縄銀行北谷支店	月～金曜日	9：00～15：00	
	各郵便局	月～金曜日	9：00～17：00	
医療福祉施設	北谷病院	月～金曜日	9：00～17：00	木曜日は9：00～12：00
	北上中央病院	月～金曜日、土曜日	9：00～12：00、 14：00～17：00	診療科により診療日、診療時間帯が異なる
	たまきクリニック	月～金曜日、土曜日	9：00～12：30、 14：00～17：30	木曜日の午前は12：00まで、 土曜日の午後は17：00まで
商業施設	サンエーはまがわ店	毎日	9：00～24：00	
	かねひで美浜店	毎日	9：00～24：00	
	ユニオン北谷店	毎日	24時間	
	イオン北谷店	毎日	10：00～24：00	

※学校、観光施設・観光資源は除く

(5) 運賃

運賃は現行通りとする。

なお、回数券の販売場所は現在北谷町役場（企画財政課企画調整係）のみとなっているが、バス車内や観光情報センターで販売可能か検討する。

- ・ 一般利用者：200 円（中学生以上）
- ・ 以下の割引対象者は 100 円
 - ・ 障害者手帳所持者（身体・精神）、療育手帳所持者とその介助者
 - ・ 65 歳以上の高齢者（介助者含む）
 - ・ 運転免許証自主返納者
 - ・ 小学生
- ・ 回数券（2,000 円（200 円券×11 枚綴り）、1,000 円（100 円券×11 枚綴り））
 - ※引き続き利用可能
- ・ 無料乗継券
 - ※乗継券発行バス停を現在の 1 箇所（北谷町観光情報センター）から増やす（ちゃたんニライセンター、美浜アメリカンビレッジ南口などが候補）

(6) 運行車両

運行車両は現行通り ワンボックス車両 2 台（+予備 1 台） とする。

【運行ダイヤイメージ】

《北コース》

(平日)

バス停	第1便	第2便	第3便	第4便	第5便	第6便
砂辺駐機場	8:00	9:25	10:55	13:05	14:50	16:30
砂辺区公民館	8:01	9:26	10:56	13:06	14:51	16:31
やびく産婦人科・小児科前	8:02	9:27	10:57	13:07	14:52	16:32
町営住宅前	8:03	9:28	10:58	13:08	14:53	16:33
北谷宮城郵便局前	8:04	9:29	10:59	13:09	14:54	16:34
浜川小学校前	8:05	9:30	11:00	13:10	14:55	16:35
宮城屋外運動場前	8:06	9:31	11:01	13:11	14:56	16:36
かねひで美浜店前	8:08	9:33	11:03	13:13	14:58	16:38
うみんちゅワーフ前	8:09	9:34	11:04	13:14	14:59	16:39
ヒルトン沖縄北谷リゾート	8:10	9:35	11:05	13:15	15:00	16:40
ベッセルホテルカンパナ沖繩	8:11	9:36	11:06	13:16	15:01	16:41
ザ・ビーチタワー沖繩	8:12	9:37	11:07	13:17	15:02	16:42
美浜アメリカンビレッジ南口	8:13	9:38	11:08	13:18	15:03	16:43
北谷町観光情報センター前	8:13	9:38	11:08	13:18	15:03	16:43
美浜アメリカンビレッジ北口	8:14	9:39	11:09	13:19	15:04	16:44
美浜区公民館前	8:15	9:40	11:10	13:20	15:05	16:45
桑江	8:17	9:42	11:12	13:22	15:07	16:47
桑江交差点	8:18	9:43	11:13	13:23	15:08	16:48
JAおきなわ北谷支店	8:18	9:43	11:13	13:23	15:08	16:48
北谷町役場	8:19	9:44	11:14	13:24	15:09	16:49
見嘉作	8:21	9:46	11:16	13:26	15:11	16:51
北谷高校前	8:22	9:47	11:17	13:27	15:12	16:52
北谷スポーツセンター	8:23	9:48	11:18	13:28	15:13	16:53
桑江区公民館前	8:24	9:49	11:19	13:29	15:14	16:54
ちゃたんニライセンター	8:25	9:50	11:20	13:30	15:15	16:55
北谷町老人福祉センター	8:27	9:52	11:22	13:32	15:17	16:57
上勢頭北公園	8:27	9:52	11:22	13:32	15:17	16:57
上勢頭	8:28	9:53	11:23	13:33	15:18	16:58
ユニオン北谷店	8:31	9:56	11:26	13:36	15:21	17:01
北谷小学校入口	8:32	9:57	11:27	13:37	15:22	17:02
桃原入口	8:33	9:58	11:28	13:38	15:23	17:03
団地入口	8:34	9:59	11:29	13:39	15:24	17:04
町営栄口団地入口	8:35	10:00	11:30	13:40	15:25	17:05
高宮城アパート前	8:36	10:01	11:31	13:41	15:26	17:06
ジミー北谷店前	8:38	10:03	11:33	13:43	15:28	17:08
ちゃたんニライセンター	8:39	10:04	11:34	13:44	15:29	17:09
北谷町老人福祉センター	8:42	10:07	11:37	13:47	15:32	17:12
桑江区公民館前	8:45	10:10	11:40	13:50	15:35	17:15
北谷スポーツセンター	8:46	10:11	11:41	13:51	15:36	17:16
北谷高校前	8:47	10:12	11:42	13:52	15:37	17:17
見嘉作	8:48	10:13	11:43	13:53	15:38	17:18
北谷町役場	8:50	10:15	11:45	13:55	15:40	17:20
美浜区公民館前	8:53	10:18	11:48	13:58	15:43	17:23
美浜アメリカンビレッジ北口	8:54	10:19	11:49	13:59	15:44	17:24
北谷町観光情報センター前	8:55	10:20	11:50	14:00	15:45	17:25
美浜アメリカンビレッジ南口	8:56	10:21	11:51	14:01	15:46	17:26
ザ・ビーチタワー沖繩前	8:57	10:22	11:52	14:02	15:47	17:27
ベッセルホテルカンパナ沖繩	8:58	10:23	11:53	14:03	15:48	17:28
ヒルトン沖縄北谷西口	8:59	10:24	11:54	14:04	15:49	17:29
うみんちゅワーフ前	8:59	10:24	11:54	14:04	15:49	17:29
第二伊平	9:01	10:26	11:56	14:06	15:51	17:31
宮城屋外運動場前	9:03	10:28	11:58	14:08	15:53	17:33
浜川小学校前	9:04	10:29	11:59	14:09	15:54	17:34
北谷宮城郵便局前	9:05	10:30	12:00	14:10	15:55	17:35
町営住宅前	9:07	10:32	12:02	14:12	15:57	17:37
やびく産婦人科・小児科前	9:08	10:33	12:03	14:13	15:58	17:38
砂辺区公民館	9:09	10:34	12:04	14:14	15:59	17:39
砂辺駐機場	9:10	10:35	12:05	14:15	16:00	17:40

(土日祝)

バス停	第1便	第2便	第3便	第4便	第5便
砂辺駐機場	9:00	10:25	12:35	14:15	16:00
砂辺区公民館	9:01	10:26	12:36	14:16	16:01
やびく産婦人科・小児科前	9:02	10:27	12:37	14:17	16:02
町営住宅前	9:03	10:28	12:38	14:18	16:03
北谷宮城郵便局前	9:04	10:29	12:39	14:19	16:04
浜川小学校前	9:05	10:30	12:40	14:20	16:05
宮城屋外運動場前	9:06	10:31	12:41	14:21	16:06
かねひで美浜店前	9:08	10:33	12:43	14:23	16:08
うみんちゅワーフ前	9:09	10:34	12:44	14:24	16:09
ヒルトン沖縄北谷リゾート	9:10	10:35	12:45	14:25	16:10
ベッセルホテルカンパナ沖繩	9:11	10:36	12:46	14:26	16:11
ザ・ビーチタワー沖繩	9:12	10:37	12:47	14:27	16:12
美浜アメリカンビレッジ南口	9:13	10:38	12:48	14:28	16:13
北谷町観光情報センター前	9:13	10:38	12:48	14:28	16:13
美浜アメリカンビレッジ北口	9:14	10:39	12:49	14:30	16:15
美浜区公民館前	9:15	10:40	12:50	14:31	16:16
桑江	9:17	10:42	12:52	14:34	16:19
桑江交差点	9:18	10:43	12:53	14:35	16:20
JAおきなわ北谷支店	9:18	10:43	12:53	14:36	16:21
北谷町役場	9:19	10:44	12:54	14:37	16:22
見嘉作	9:21	10:46	12:56	14:39	16:24
北谷高校前	9:22	10:47	12:57	14:40	16:25
北谷スポーツセンター	9:23	10:48	12:58	14:41	16:26
桑江区公民館前	9:24	10:49	12:59	14:42	16:27
ちゃたんニライセンター	9:25	10:50	13:00	14:43	16:28
北谷町老人福祉センター	9:27	10:52	13:02	14:45	16:30
上勢頭北公園	9:27	10:52	13:02	14:45	16:30
上勢頭	9:28	10:53	13:03	14:46	16:31
ユニオン北谷店	9:31	10:56	13:06	14:49	16:34
北谷小学校入口	9:32	10:57	13:07	14:51	16:36
桃原入口	9:33	10:58	13:08	14:53	16:38
団地入口	9:34	10:59	13:09	14:55	16:40
町営栄口団地入口	9:35	11:00	13:10	14:56	16:41
高宮城アパート前	9:36	11:01	13:11	14:57	16:42
ジミー北谷店前	9:38	11:03	13:13	14:59	16:44
ちゃたんニライセンター	9:39	11:04	13:14	15:01	16:46
北谷町老人福祉センター	9:42	11:07	13:17	15:04	16:49
桑江区公民館前	9:45	11:10	13:20	15:07	16:52
北谷スポーツセンター	9:46	11:11	13:21	15:08	16:53
北谷高校前	9:47	11:12	13:22	15:09	16:54
見嘉作	9:48	11:13	13:23	15:10	16:55
北谷町役場	9:50	11:15	13:25	15:12	16:57
美浜区公民館前	9:53	11:18	13:28	15:15	17:00
美浜アメリカンビレッジ北口	9:54	11:19	13:29	15:16	17:01
北谷町観光情報センター前	9:55	11:20	13:30	15:18	17:03
美浜アメリカンビレッジ南口	9:56	11:21	13:31	15:19	17:04
ザ・ビーチタワー沖繩前	9:57	11:22	13:32	15:20	17:05
ベッセルホテルカンパナ沖繩	9:58	11:23	13:33	15:21	17:06
ヒルトン沖縄北谷西口	9:59	11:24	13:34	15:22	17:07
うみんちゅワーフ前	9:59	11:24	13:34	15:22	17:07
第二伊平	10:01	11:26	13:36	15:24	17:09
宮城屋外運動場前	10:03	11:28	13:38	15:26	17:11
浜川小学校前	10:04	11:29	13:39	15:27	17:12
北谷宮城郵便局前	10:05	11:30	13:40	15:28	17:13
町営住宅前	10:07	11:32	13:42	15:30	17:15
やびく産婦人科・小児科前	10:08	11:33	13:43	15:31	17:16
砂辺区公民館	10:09	11:34	13:44	15:32	17:17
砂辺駐機場	10:10	11:35	13:45	15:33	17:18

《南コース》

(平日)

バス停	第1便	第2便	第3便	第4便	第5便	第6便
北前区公民館	8:00	9:25	10:55	13:05	14:50	16:30
ニライ橋	8:01	9:26	10:56	13:06	14:51	16:31
サンエーハンピータウン	8:03	9:28	10:58	13:08	14:53	16:33
北谷二丁目	8:05	9:30	11:00	13:10	14:55	16:35
北谷一丁目	8:05	9:30	11:00	13:10	14:55	16:35
桑江中学校入口	8:06	9:31	11:01	13:11	14:56	16:36
桑江中学校前	8:07	9:32	11:02	13:12	14:57	16:37
美浜アメリカンビレッジ南口	8:09	9:34	11:04	13:14	14:59	16:39
北谷町観光情報センター前	8:09	9:34	11:04	13:14	14:59	16:39
美浜アメリカンビレッジ北口	8:10	9:35	11:05	13:15	15:00	16:40
美浜区公民館前	8:11	9:36	11:06	13:16	15:01	16:41
桑江	8:14	9:39	11:09	13:19	15:04	16:44
桑江交差点	8:15	9:40	11:10	13:20	15:05	16:45
JAおきなわ北谷支店	8:16	9:41	11:11	13:21	15:06	16:46
北谷町役場	8:17	9:42	11:12	13:22	15:07	16:47
見嘉作	8:19	9:44	11:14	13:24	15:09	16:49
北谷高校前	8:20	9:45	11:15	13:25	15:10	16:50
北谷スポーツセンター	8:21	9:46	11:16	13:26	15:11	16:51
桑江区公民館前	8:22	9:47	11:17	13:27	15:12	16:52
ちやたんニライセンター	8:23	9:48	11:18	13:28	15:13	16:53
北谷町老人福祉センター	8:25	9:50	11:20	13:30	15:15	16:55
ジミー北谷店前	8:28	9:53	11:23	13:33	15:18	16:58
謝苺公園	8:30	9:55	11:25	13:35	15:20	17:00
謝苺原	8:31	9:56	11:26	13:36	15:21	17:01
保健相談センター	8:32	9:57	11:27	13:37	15:22	17:02
ホースガー前	8:34	9:59	11:29	13:39	15:24	17:04
北玉区公民館入口	8:35	10:00	11:30	13:40	15:25	17:05
北玉区遊び場	8:36	10:01	11:31	13:41	15:26	17:06
玉上東	8:37	10:02	11:32	13:42	15:27	17:07
北玉区公民館入口	8:39	10:04	11:34	13:44	15:29	17:09
ホースガー前	8:40	10:05	11:35	13:45	15:30	17:10
保健相談センター	8:41	10:06	11:36	13:46	15:31	17:11
謝苺原	8:42	10:07	11:37	13:47	15:32	17:12
北玉小学校入口	8:43	10:08	11:38	13:48	15:33	17:13
ジミー北谷店前	8:45	10:10	11:40	13:50	15:35	17:15
ちやたんニライセンター	8:46	10:11	11:41	13:51	15:36	17:16
北谷町老人福祉センター	8:49	10:14	11:44	13:54	15:39	17:19
桑江区公民館前	8:51	10:16	11:46	13:56	15:41	17:21
北谷スポーツセンター	8:52	10:17	11:47	13:57	15:42	17:22
北谷高校前	8:53	10:18	11:48	13:58	15:43	17:23
見嘉作	8:54	10:19	11:49	13:59	15:44	17:24
北谷町役場	8:56	10:21	11:51	14:01	15:46	17:26
美浜区公民館前	8:59	10:24	11:54	14:04	15:49	17:29
美浜アメリカンビレッジ北口	9:00	10:25	11:55	14:05	15:50	17:30
北谷町観光情報センター前	9:01	10:26	11:56	14:06	15:51	17:31
美浜アメリカンビレッジ南口	9:01	10:26	11:56	14:06	15:51	17:31
桑江中学校前	9:03	10:28	11:58	14:08	15:53	17:33
桑江中学校入口	9:04	10:29	11:59	14:09	15:54	17:34
北谷一丁目	9:05	10:30	12:00	14:10	15:55	17:35
北谷二丁目	9:06	10:31	12:01	14:11	15:56	17:36
サンエーハンピータウン	9:08	10:33	12:03	14:13	15:58	17:38
ニライ橋	9:09	10:34	12:04	14:14	15:59	17:39
北前区公民館	9:10	10:35	12:05	14:15	16:00	17:40

(土日祝)

バス停	第1便	第2便	第3便	第4便	第5便
北前区公民館	9:00	10:25	12:35	14:15	16:00
ニライ橋	9:01	10:26	12:36	14:16	16:01
サンエーハンピータウン	9:03	10:28	12:38	14:18	16:03
北谷二丁目(アラハビーチ)	9:05	10:30	12:40	14:20	16:05
北谷一丁目	9:05	10:30	12:40	14:21	16:06
桑江中学校入口	9:06	10:31	12:41	14:23	16:08
桑江中学校前	9:07	10:32	12:42	14:25	16:10
美浜アメリカンビレッジ南口	9:09	10:34	12:44	14:27	16:12
北谷町観光情報センター前	9:09	10:34	12:44	14:27	16:12
美浜アメリカンビレッジ北口	9:10	10:35	12:45	14:28	16:13
美浜区公民館前	9:11	10:36	12:46	14:29	16:14
桑江	9:14	10:39	12:49	14:32	16:17
桑江交差点	9:15	10:40	12:50	14:33	16:18
JAおきなわ北谷支店	9:16	10:41	12:51	14:34	16:19
北谷町役場	9:17	10:42	12:52	14:35	16:20
見嘉作	9:19	10:44	12:54	14:37	16:22
北谷高校前	9:20	10:45	12:55	14:38	16:23
北谷スポーツセンター	9:21	10:46	12:56	14:39	16:24
桑江区公民館前	9:22	10:47	12:57	14:40	16:25
ちやたんニライセンター	9:23	10:48	12:58	14:41	16:26
北谷町老人福祉センター	9:25	10:50	13:00	14:43	16:28
ジミー北谷店前	9:28	10:53	13:03	14:46	16:31
謝苺公園	9:30	10:55	13:05	14:48	16:33
謝苺原	9:31	10:56	13:06	14:49	16:34
保健相談センター	9:32	10:57	13:07	14:50	16:35
ホースガー前	9:34	10:59	13:09	14:52	16:37
北玉区公民館入口	9:35	11:00	13:10	14:53	16:38
北玉区遊び場	9:36	11:01	13:11	14:54	16:39
玉上東	9:37	11:02	13:12	14:55	16:40
北玉区公民館入口	9:39	11:04	13:14	14:57	16:42
ホースガー前	9:40	11:05	13:15	14:58	16:43
保健相談センター	9:41	11:06	13:16	14:59	16:44
謝苺原	9:42	11:07	13:17	15:00	16:45
北玉小学校入口	9:43	11:08	13:18	15:01	16:46
ジミー北谷店前	9:45	11:10	13:20	15:03	16:48
ちやたんニライセンター	9:46	11:11	13:21	15:04	16:49
北谷町老人福祉センター	9:49	11:14	13:24	15:07	16:52
桑江区公民館前	9:51	11:16	13:26	15:09	16:54
北谷スポーツセンター	9:52	11:17	13:27	15:10	16:55
北谷高校前	9:53	11:18	13:28	15:11	16:56
見嘉作	9:54	11:19	13:29	15:12	16:57
北谷町役場	9:56	11:21	13:31	15:14	16:59
美浜区公民館前	9:59	11:24	13:34	15:18	17:03
美浜アメリカンビレッジ北口	10:00	11:25	13:35	15:19	17:04
北谷町観光情報センター前	10:01	11:26	13:36	15:20	17:05
美浜アメリカンビレッジ南口	10:01	11:26	13:36	15:21	17:06
桑江中学校前	10:03	11:28	13:38	15:24	17:09
桑江中学校入口	10:04	11:29	13:39	15:25	17:10
北谷一丁目	10:05	11:30	13:40	15:26	17:11
北谷二丁目(アラハビーチ)	10:06	11:31	13:41	15:27	17:12
サンエーハンピータウン	10:08	11:33	13:43	15:29	17:14
ニライ橋	10:09	11:34	13:44	15:30	17:15
北前区公民館	10:10	11:35	13:45	15:31	17:16

平成 29 年度～平成 31 年度（案）の運行サービス比較

		所要時間	平日		土日祝		距離	バス 停車	運行日数
			運行時間帯	便数	運行時間帯	便数			
北コース	H29	1 時間 20 分	7 : 00～19 : 16	7 便	7 : 30～19 : 06	6 便	21.2km	33	280 日
	H30	1 時間 36 分	7 : 45～20 : 36	6 便	9 : 00～20 : 50	5 便	25.0km	35	359 日（予定）
	H31	1 時間 10 分	8 : 00～17 : 40	6 便	9 : 00～17 : 18	5 便	22.8km	37	360 日（予定）
南コース	H29	1 時間 21 分	7 : 00～19 : 50	7 便	7 : 30～19 : 50	6 便	22.1km	25	280 日
	H30	1 時間 44 分	7 : 40～20 : 44	6 便	8 : 50～21 : 05	5 便	27.8km	29	359 日（予定）
	H31	1 時間 10 分	8 : 00～17 : 40	6 便	9 : 00～17 : 16	5 便	22.4km	30	360 日（予定）
		運行委託費 (車両リース 料含まない)	運賃収入		収支率 (運賃収入/運行委託費)		起終点		運行台数
北コース	H29	約 2,311 万円	約 168.4 万円		7.3%		砂辺区公民館		1 台
	H30	約 2,996 万円	約 144 万円(H30.12 末時点)		6.1%(H30.12 末時点)		北谷町観光情報センター		1 台
	H31	約 2,750 万円					砂辺駐機場(路線バス 62 番起終点)		1 台
南コース	H29						北前区公民館		1 台
	H30						北谷町観光情報センター		1 台
	H31						北前区公民館		1 台